

**PYHTÄÄN KUNTA**

**TILINPÄÄTÖS-  
TOIMINTAKERTOMUS**

**2016**

**Khall 27.3.2017**

**Kvalt 12.6.2017**

PYHTÄÄN KUNTA

# TASEKIRJA 2016

<b>SISÄLLYSLUETTELO</b> .....	<b>1</b>
<b>OLENNAISET TAPAHTUMAT TOIMINNASSA JA TALOUDESSA---</b>	<b>3</b>
Kunnanjohtajan katsaus .....	3
Kunnan hallinto ja henkilöstö .....	4-5
Arvio merkittävimmistä riskeistä ja epävarmuustekijöistä sekä ..... muista toiminnan kehittämiseen vaikuttavista seikoista	6-13
<b>TILIKAUDEN TULOKSEN MUODOSTUMINEN</b> .....	<b>14</b>
Tuloslaskelma .....	15
<b>RAHOITUS</b> .....	<b>16</b>
Rahoituslaskelma .....	17
<b>TASETARKASTELU</b> .....	<b>18</b>
Tase .....	19-20
<b>KOKONAISTULOT JA - MENOT</b> .....	<b>21</b>
<b>KONSERNIN TOIMINTA JA TALOUS</b> .....	<b>22</b>
Konsermirakenne ja olennaiset konsernia koskevat tapahtumat, tulos- Tuloslaskelma.....	22
Rahoituslaskelma.....	23
Konsernitase .....	24-25
<b>HALLITUKSEN ESITYS TILIKAUDEN TULOKSEN KÄSITTELYS-- TÄ JA TALOUDEN TASAPAINOITTAMISTA KOSKEVISTA TOI- MENPITEISTÄ</b>	<b>26</b>
<b>TALOUSARVION TOTEUTUMINEN</b> .....	<b>26</b>
Toiminnallisten ja taloudellisten tavoitteiden toteutuminen ja käyttö- talousosan toteutumisvertailu .....	26-28
<b>YLEISHALLINTO JA KEHITTÄMISPALVELUT</b> .....	<b>29</b>
Demokratiapalvelut .....	29-31
Hallinto- ja kehittämispalvelut.....	31-34
<b>SIVISTYSPALVELUT</b> .....	<b>35</b>
Perusopetus .....	35-37
Keskiasteen- ja muu koulutus .....	37
Kirjastopalvelut .....	38-39
Nuoriso- ja liikuntatoimi.....	39-41
<b>SOSIAALI- JA TERVEYSPALVELUT</b> .....	<b>42</b>
Sosiaali- ja terveyspalvelujen hallinto .....	42
Lasten päivähoito .....	43-44
Sosiaalipalvelut ja toimeentuloturva .....	44-46
Lasten ja perheiden palvelut .....	
Kotipalvelut .....	
Asumispalvelut .....	
Kehitysvammapalvelut .....	
Vammaispalvelut .....	
Omaishoidon tuki.....	
Päihdehuolto .....	

Toimeentuloturva -----	
Muut palvelut -----	
<b>Perusterveydenhuolto -----</b>	<b>46-49</b>
Muu perusterveydenhuolto -----	
Vuodeosastoahoito -----	
Hammashuolto -----	
Erikoissairaahoito -----	
Ympäristöterveydenhuolto ja ympäristönsuojelu -----	
<b>TEKNISET PALVELUT -----</b>	<b>50</b>
Joukkoliikenne -----	50
Suunnittelu, kaavoitus ja mittaus -----	51-52
Kiinteistöt -----	53-54
Kunnallistekniikka -----	55-56
Alueellinen lämpölaitos -----	57
Ruokapalvelu -----	58-59
<b>VALVONTALAUTAKUNTA -----</b>	<b>60</b>
Rakennusvalvonta -----	60
Palo- ja pelastustoimi -----	61-62
<b>KÄYTTÖTALOUS -----</b>	<b>63-65</b>
Talousarvion toteutuminen, tuloslaskelmaosa -----	
<b>INVESTOINNIT -----</b>	<b>66</b>
Investointien toteutusvertailu -----	
<b>TILINPÄÄTÖSLASKELMAT -----</b>	<b>67</b>
<b>LITETIEDOT -----</b>	<b>74</b>
<b>ALLEKIRJOITUKSET -----</b>	<b>91</b>
<b>TILINPÄÄTÖSMERKINTÄ -----</b>	<b>92</b>

### KUNNANJOHTAJAN KATSAUS

#### KÄÄNNE PAREMPAAN

Kunnat ovat osaltaan saaneet sopeutua valtion velkaantumisen aiheuttamiin paineisiin taloudenpidossa. Pyhtäällä talouden sopeuttamistoimet ovat olleet suuruusluokaltaan yli 1 M euroa, mikä vastaa noin yhtä kuntaveroprosenttia. Monien tehostamistoimenpiteiden ansioista olemme kuitenkin pystyneet pitämään peruspalvelut kuntalaisille korkealuokkaisella tasolla. Jouduimme kuitenkin nostamaan kuntaveroa 0,5 prosenttiyksiköllä, jotta emme lisää velkaantumista ja syö talouden puskureitamme.

Pyhtään iso haaste on edelleen työttömyys. Positiivista on se, että työttömyysaste vuoden lopulla laski noin 10 % vuoden takaisesta, ollen 2016 lopussa 14,7 %. Pitkäaikaistyöttömien määrä säilyi korkealla, mikä heijastui suoraan toimeentulotukien ja työmarkkinatuen kuntaosan budjetoitua suurempiin menoihin.

Kunnan verotulot kasvoivat edelliseen vuoteen verrattuna noin 4% ollen 20,8 M euroa. Käyttömenot pysyivät käytännössä edellisen vuoden tasolla huolimatta työttömyydestä aiheutuneiden tukien kasvusta. Tästä suuri kiitos osastoille, jotka noudattivat tiukkaa kulukuria samalla kun tuottivat kuntalaisille hyviä palveluita.

Lainamäärä asukasta pysyi suunnilleen ennallaan ollen 2.715 euroa. Merkittävä tekijä talouden tasapainotuksessa on sosiaali- ja terveystalouden ulkoistussopimus Attendo Oy:n kanssa. Käytännössä olimme viime vuonna ulkoistettujen sote-kustannusten osalta alle vuoden 2014 tason. Attendon tuottamia sosiaali- ja terveystalouden palveluita käyttävät kuntalaiset olivat erittäin tyytyväisiä palveluihin: asiakastyytyväisyysmittauksen tulos oli 4,66 asteikolla 1-5. Myös teknisen puolen kiinteistöjen ylläpidon ja ulkoalueiden hoidon ulkoistus Lassila & Tikanoja Oy:lle on säästänyt kuntalaisten rahoja.

Kuntamme kehittämishankkeissa saavutettiin välietappi, kun Versson luontomatkailukeskuksen kehittämisestä solmittiin sopimus lontoolaisen toimiston Rabih Hage Ltd:n kanssa. Kylpylän mahdollistava asemakaava hyväksyttiin kunnanvaltuustossa elokuussa, mutta valitettavasti päätöksestä on valitettu hallinto-oikeuteen, joten hanke ei tältä osin pääse etenemään. Myös Ahvenkosken voimalaitoksen ympäristön asemakaava hyväksyttiin. Kaava mahdollistaa datakeskuksen sijoittumisen alueelle. Kehitysyhtiö Cursor käynnisti toimet datakeskuksen saamiseksi Ahvenkoskelle. Vuoden 2016 aikana käynnistettiin yksityisen yrityksen toimesta hanke lentopaikan saamiseksi Pyhtäälle. Hanke onkin edennyt ja tavoitteena on vuoden 2017 aikana saada toiminnan käynnistämiseksi tarvittavat selvitykset ja luvat kuntoon.

Viime vuoden aikana työstiimme muiden Kymenlaakson kuntien kanssa maakunta- ja sote-uudistuksen toteutusmallia maakunnassamme. Tavoitteena on, että vuoden 2019 alusta sote-palvelut siirtyisivät kunnilta maakuntien vastuulle. Tähän valmiuteen tähtäämme. Pyhtääläisten osalta muutos ei ole suuri, sillä Attendon sopimuskumppani vain vaihtuu Pyhtään kunnasta Kymenlaakson maakunnaksi.

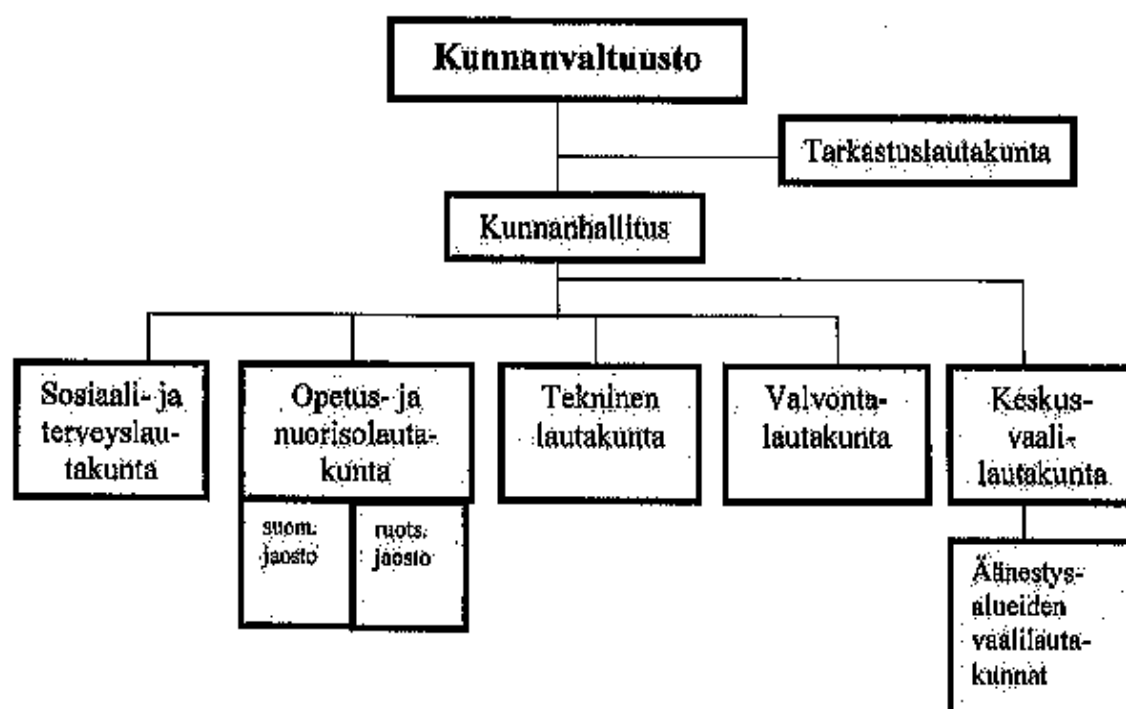
Kuntastrategiamme vision mukaan Pyhtää on rohkea ja uudistumiskykyinen kunta. Jatkossa meidän tulee rohkeammin katsoa investointeja, jotka mahdollistavat elinvoiman kehittymisen kunnassamme.

Kiitän luottamushenkilöitämme ja henkilökuntaamme kuntalaisten edun ajamisesta päätöksenteossa ja toiminnassa. Pyhtää on hyvän elämän ja yrittäjyyden kunta.

Olli Nuutila

## Kunnan hallinto ja henkilöstö

Pyhtään kunnan luottamushenkilöorganisaatio:



Pyhtään kunnanvaltuustossa on 27 jäsentä ja kunnanhallituksessa yhdeksän jäsentä.

Paikat puolueittain	Valtuusto	Hallitus
SDP	5	2
KESK	5	2
KOK	7	2
RKP	3	1
VAS	-	-
VIHR	2	1
PERUSS	4	1
SIT	1	-

Valtuuston puheenjohtajien toimikausi on kaksi vuotta. Valtuuston puheenjohtajana toimi Osmo Kallio (sdp), I varapuheenjohtajana Hannu Tähtinen (kok), II varapuheenjohtajana Bengt Renlund (rkp).

Kunnanhallituksen toimikausi on kaksi vuotta. Valtuusto valitsi toimikaudeksi 2015–2016 kunnanhallituksen puheenjohtajaksi Sari Tjederin ja varapuheenjohtajaksi Kari Huovilan. Kunnanhallituksen esittelijä on kunnanjohtaja.

Lautakuntien toimikausi on valtuuston toimikausi (2013–2016). Lautakuntien puheenjohtajat ja varapuheenjohtajat on valittu valtuutetuista tai varavaltuutetuista.

Lautakuntien esittelijät ovat kuntalain 75 §:n tarkoittamia tilivelvollisia:

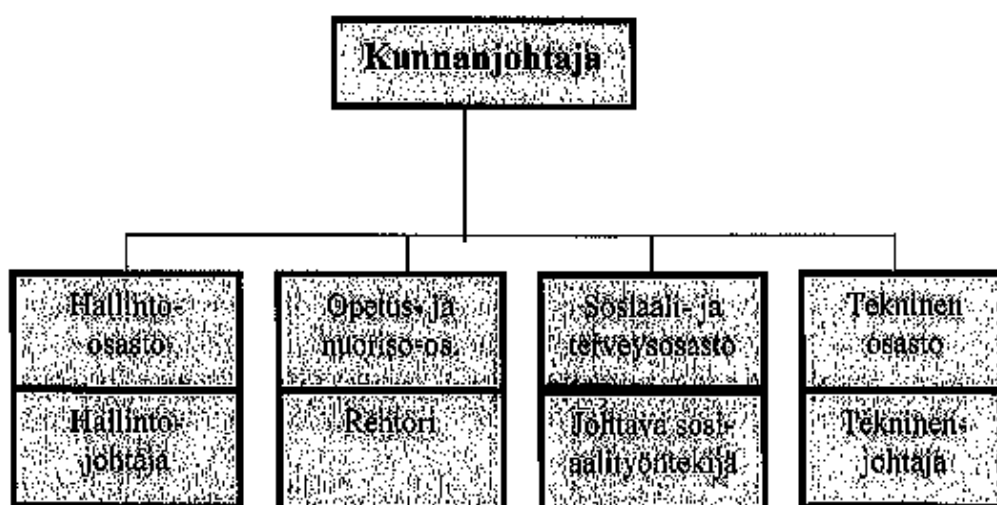
Opetus- ja nuorisolautakunta  
Sosiaali- ja terveyslautakunta  
Tekninen lautakunta  
Valvontalautakunta

Rehtori  
Sosiaali- ja terveysjohtaja  
Tekninen johtaja  
Rakennustarkastaja

Pyhtään kunnan palvelutuotanto jakaantuu päävastuualueisiin seuraavasti:

- Hallinto- ja kehittämisspalvelut
- Sivistyspalvelut
- Sosiaali- ja terveyspalvelut
- Tekniset palvelut

Henkilöstöorganisaatio on seuraava:



Henkilöstön kokonaismäärä 31.12.2016

Hallinto- ja kehittämisspalvelut	14
Sosiaali- ja terveyspalvelut	50
Sivistyspalvelut	84
Tekniset palvelut	23
<b>Yhteensä</b>	<b>172</b>

Kunnassa on laadittu erillinen henkilöstötilinpäätös.

#### **Muutokset toiminnassa vuoden 2016 aikana:**

Kunta päätti tarjota 45 kuntapaikkaa oleskeluluvan saaneille alaikäisille turvapaikanhakijoille sekä hyväksyi A-Klinikkassätön ja Kotokunta Oy:n tarjouksen tuetun asumisen ja jälkihuollon järjestämisestä em. turvapaikanhakijoille.

Kunnanvaltuusto päätti kunnan organisaatorakenteen uudistamisen 1.6.2017 alkaen.

### Yleinen taloudellinen kehitys

Suomen taloudellisessa tilanteessa tapahtui käänne parempaan vuoden 2016 aikana. Kasvu on vahvistunut erityisesti yksityisen kulutuksen ja investointien kohenemisen myötä. Käänteestä huolimatta tuotannolliset investoinnit ovat tasoltaan vaatimattomat. Suomen tehdasteollisuuden hyvin pitkään heikkona jatkunut tilanne on kuitenkin kääntymässä parempaan suuntaan, kun teollisuustuotanto on vuoden 2016 aikana kasvanut edellisvuotisesta ensimmäistä kertaa neljään vuoteen.

Kuluttajahintojen nousu on jäämässä hyvin vaimeaksi huolimatta öljyn hinnan asteittaisesta kohoamisesta. Inflaation arvioidaan (Suomen Pankki) kohoavan 1 %:iin vasta vuonna 2019. Kilpailukyky sopimus vaikuttaa hintakehityksen hitauteen, koska työvoimakustannusten hidas kasvu näkyy myös lopputuotteiden hinnoissa.

Työllisyys on samoin kääntynyt kasvuun, jonka arvioidaan jatkuvan bruttokansantuotteen kehitykseen nähden varsin voimakkaana. Uusia työpaikkoja syntyy enemmän kuin pelkästään työllisyyden kasvun perusteella näyttää, sillä työikäisen väestön määrän supistuminen jatkuu. Työllisyyden kasvua tukevat kilpailukyky sopimuksen myötä vahvistuva työn kysyntä ja kasvun painottuminen kotimaiseen kysyntään, erityisesti työvoimavaltaisiin palveluihin sekä rakentamiseen. Toisaalta työmarkkinoilla huolta aiheuttavat ilmeiset kohtaanto-ongelmat ja valtava pitkäaikaistyöttömien määrä. Pitkäaikaistyöttömien suuri määrä jarruttaa jatkossa myös talouden elpymistä.

Talouden vaimea kasvu vahvistaa julkisyhteisöjen rahoitusasemaa samoin kuin julkisten menojen kasvua rajoittavat toimet. Samalla eläkemenojen kasvu jatkuu nopeana. Kilpailukyky sopimukseen vaikutus julkiseen talouteen on lyhyellä aikavälillä negatiivinen, minkä vuoksi julkisen talouden rakenteellinen rahoitusasema heikkenee vuonna 2017. Julkisen velan kasvu jatkuu edelleen kohti 70:ä prosenttia BKT:stä. Vaikka velkasuhteen kasvun pysäyttäminen keskipitkällä aikavälillä näyttää mahdolliselta, julkisen talouden pitkän aikavälin kestävyysongelma on edelleen ratkaisematta.

### Oman alueen taloudellinen kehitys

Etelä-Kymenlaakso oli edelleen voimakkaan rakennemuutoksen aluetta eikä valtakunnan tasolla tapahtunut talouden käänne vielä ehtinyt juurikaan vaikuttaa seutukunnan tilanteeseen. Työttömyysaste on ollut muuta maata selvästi korkeammalla tasolla, joulukuussa 19 %, kun koko maan vastaava luku oli 13,6 %. Myös seudun kuntien taloudet ovat ennakkotietojen perusteella korkeintaan tyydyttävässä kunnossa. Kuntien asukasluku on vähentynyt 489 henkilöllä Tilastokeskuksen ennakkotilastiedon mukaan verrattuna edellisen vuoden vastaavaan ajankohtaan. Ainoana poikkeuksena on Pyhtää, jonka väkiluku kasvoi 22 henkilöllä vuonna 2016.

### Olellaiset muutoksen kunnan toiminnassa ja taloudessa

Valtuusto antoi Valtioneuvostolle lausuntonsa itsehallintoalueista ja sote-uudistuksen askelmerkeistä.



#### Kokouksessaan 18.4.2016 valtuusto

- Päättyi siirtyä vapaaehtoisuuden pohjalta sähköisiin esityslistoihin
- Hyväksyi Ahvenkosken Kartanonportin osayleiskaavan
- Hyväksyi Ahvenkosken Voittilan asemakaavan.

#### Kokouksessaan 20.6.2016 valtuusto

- Hyväksyi tilinpäätöksen vuodelta 2015
- Hyväksyi seudullisen matkailustrategian päivityksen vuosille 2016-2020 ja sen toimenpideohjelman
- Hyväksyi Siltakylän Motelliin alueen asemakaavan.

#### Kokouksessaan 15.8.2016 valtuusto

- Päättyi tarjota 45 kuntapaikkaa oleskeluluvan saaneille alaikäisille turvapaikanhakijoille sekä hyväksyi A-klinikkasäätiön ja Kotokunta Oy:n tarjouksen tuetun asumisen ja jälkihuollon järjestämisestä em. turvapaikanhakijoille
- Hyväksyi kunnan palvelustrategian tarkistuksen
- Hyväksyi Verssonkankaan asemakaavan; kaavasta on valitettu ja se on Itä-Suomen hallinto-oikeuden käsiteltävänä
- Hyväksyi Kotka-Haminan seudun elinkeinostrategian vuosille 2016-2019

#### Kokouksessaan 19.12.2016 valtuusto

- Hyväksyi kunnan organisaatiorakenteen uudistamisen 1.6.2017 alkaen
- Hyväksyi talousarvion 2017 ja taloussuunnitelman 2017-2019

Kunnanhallitus päätti mm. suojata kunnan lainasalkkua 5 miljoonan euron arvosta koronvaihtosopimuksella, järjesti uuden markkinointikampanjan teemalla "Sun Pyhtää-llisä", hyväksyi esisopimuksen Versön alueen kiinteistökaupasta, hyväksyi sopimuksen tukiasumisen ostamisesta A-klinikkasäätiön ja Kotokunta Oy:n kanssa sekä sopimuksen em. toiminnasta aiheutuvien kustannusten korvaamisesta ELY-keskuksen kanssa.

Toiminnan kannalta merkittäviä elinkeinopoliittisia hankkeita on kunnassa vireillä kuntakokoon nähden huomattava määrä. Elinkeinopoliittisia hankkeita ovat mm. Mokran talvima, Munapirtin luontomatkailuhanke ja E18-tien liittymien kehittäminen. Yhteistä näille hankkeille on, että kunta on niissä edellytysten luoja ja vailla varsinaista yritystoimintaan liittyvää riskiä. Vallitseva taloudellinen tilanne on hidastanut kaikkien hankkeiden edistymistä.

Vuoden aikana toteutettiin uusi merkittävä kunnan markkinointikampanja. Kampanja toteutettiin pääosin sähköisiä medioita hyväksi käyttäen ja sen toteutti Dakar Oy. Markkinointikampanjaan liittyen arvottiin yksi omakotitontti Sammal metsän asemakaava-alueelta kaikkien facebookissa Pyhtää-llisänsä jakaneiden kesken.

Kunnan veroprosentit pysyivät entisinä. Vuodelle 2016 korotettiin kunnallisveroprosentti 20,25:een ja myös kiinteistöveroprosentteja korotettiin hiukan. Kunnallisveron tuotto vuodelta 2016 alitti arvion yhdellä prosentilla. Yhteisöveron tuotto puolestaan ylitti arvion 26 %:lla ja kiinteistöveron kertymä neljällä prosentilla. Kokonaisuutena verotulokertymä oli lähes täsmälleen arvioidun mukainen. Valtionosuudet kertyivät noin 2,7 %:a arvioitua suurempina.

Kunnan toimintakulujen kasvu hidastui edelleen selvästi edellisvuotisesta, kasvu oli 0,2 %, kun se vuotta aikaisemmin oli 1,3 %. Merkittävä tekijä menojen kasvun hidastumisessa on ollut sosiaali- ja terveystoimen ostopalvelusopimus, jolla kunnan suurimman menon kusten kustannuksia on saatu hillityksi.

Kokonaisuutena käyttömenot alittivat hienoisesti talousarvion tason toteutuman ollessa 99,4 %.

Kokonaisuutena hyvän menokurin ja tulokertymän ansiosta kunnan vuositulo oli ylijäämäinen noin 0,5 miljoonaa euroa.

Arvio merkittävimmistä riskeistä ja epävarmuustekijöistä sekä muista toiminnan kehittymiseen vaikuttavista seikoista

#### Toiminnalliset riskit

Henkilöstön saatavuus on pääsääntöisesti ollut hyvä ja kaikki vakanssit on saatu täytettyä. Suurten ikäluokkien eläköitymisen myötä on odotettavissa rekrytoinnin vaikeutuvan kaikilla sektoreilla. Henkilöstön osaaminen on hyvällä tasolla ja kunnan asukkaat ovat olleet pääsääntöisesti tyytyväisiä palvelujen laatuun.

Tietojärjestelmien toimintavarmuus on merkittävästi paremmalla tasolla, kun palvelut ostetaan Kotkan kaupungin organisaatioon kuuluvalla liikelaitos ICT Kymiltä. Jonkin verran epävarmuutta toimintaan aiheuttaa palvelutuotannon tapahtuminen yhdestä koneesta käsin; liikelaitos on suunnittelemassa palvelujen kahdentamista todennäköisesti Karhulaan sijoitettavan toisen koneen myötä. Liikelaitos toimittaa palvelut kaikille seutukunnan kunnille.

Taloudessa vallinnut matalasuhdanne ja sen seurauksena seudun korkea työttömyysaste on vaikuttanut myös Pyhtään kunnan taloudelliseen asemaan. Kunta on alhaisen työpaikkaomavaraisuuden takia voimakkaasti riippuvainen seudun ja lähinnä Kotkan kaupungin taloudellisesta kehityksestä. Vaikka valtakunnan tasolla talous on kääntynyt nousuun, ei sen vaikutus vielä kovin voimakkaasti tunnu Pyhtäällä. Merkkejä tilanteen kohenemisestä on onneksi havaittavissa, kun sekä seudun että myös Pyhtään työttömyysaste on madaltunut vuoden alun huippuluvuista. Työttömyysaste on kuitenkin edelleen korkea (joulukuussa 14,7 %), joten se ja pitkäaikaistyöttömien määrä vaikuttavat kunnan verotulokehitykseen hidastavasti. Myös kilpailukyky-sopimuksen elementit vaikuttavat kunnan verotuloihin alentavasti, joten verotulojen kehitys on merkittävin kunnan talouteen vaikuttava riski vuonna 2017.

Valtioneuvosto on hallitusohjelmassaan asettanut tavoitteeksi kunta- ja palvelurakenteen uudistamisen. Rakennemuutokseen liittyen kuntalaki on hyväksytty vuonna 2015. Uudistukseen keskeisesti vaikuttava laki itsehallinto-alueista on tarkoitus hyväksyä eduskunnassa niin, että sotepalvelut siirtyvät itsehallintoalueille 1.1.2019. Kymenlaakson kunnat, Carea ja maakuntaliitto ovat aloittaneet valmistelutyön tulevan itsehallintoalueen muodostamiseksi.

#### Taloudelliset riskit

Korkokehitys on ollut velallisen näkökulmasta myönteinen ja korkotaso on ollut ennätysalhainen. Alhaisista korkotasoa on hyödynnetty siirtämällä kunnan rahoituksen painopiste lyhytaikaisiin lainoihin, joiden korkotaso on vuoden 2016 aikana vaihdellut 0,015 ja -0,11 %:n välillä. Rahoituksen saatavuus on ollut hyvä eikä likviditeettiongelmia ole ollut. Valuuttalainoja kunnalla ei ole.

Lyhytaikaisten lainojen osuus kunnan lainakannasta on noin 53 %. Kunnan lainasalkku jakautuu lähes tasan kiinteäkorkoisten pitkäaikaisten lainojen ja lyhytaikaisten lainojen kesken. Talouskehityksen kääntyessä nopeampaan kasvuun ja korkotason sen myötä noustessa, kunnan lyhytaikaisen lainan määrästä aiheutuu jonkin verran korkoriskiä. Korkokannan kehitystä seurataan viikoittain.

#### Vahinkoriskit

Kunta on vakuuttanut omaisuutensa ja henkilöstönsä kokonaisuudessaan. Lisäksi kunnanhallitus ja johtoryhmä sekä rakennustarkastaja ovat vastuuvakuutuksen piirissä.

#### Ympäristötekijät

Kunnan taloudelliseen tulokseen tai asemaan tai toiminnan kehitykseen vaikuttavia ympäristötekijöitä ei ole näköpiirissä. Kunnan vesihuolto on ulkoistettu Kymen Vesi Oy:lle. Yhtiön jätevedenpuhdistamo on verrattain uusi eikä vaadi lisäinvestointeja lähivuosina.

Merkittävää haittaa kunnan matkailu- ja kalastuselinkeinoille aiheuttaisi itäisellä Suomenlahdella tapahtuva öljyvahinko. Vahinkoriskin toteutumisen todennäköisyys on merkittävä Itämeren öljykuljetusten jatkuvan lisääntymisen takia.

### SELONTEKO KUNNAN SISÄISEN VALVONNAN JÄRJESTÄMISESTÄ

#### Säännösten, määräysten ja päätösten noudattaminen

Sisäisen valvonta on pääsääntöisesti toiminut hyvin arvioitaessa lakien ja päätösten sekä hyvän hallintotavan noudattamisen toteutumista. Vaikka eri toimielinten päätöksistä tehdään joitakin valituksia tai oikaisuvaatimuksia, ovat muutoksenhakutoimet johtaneet pääsääntöisesti hylkääviin päätöksiin.

#### Riskien kartoitusten ajantasaisuus ja kattavuus

Henkilöstöön kohdistuvien riskien kartoitus on tehty viimeksi vuonna 2015. Kartoituksen mukaan työilmapiiri ja esimiestyö ovat edelleen kehittyneet myönteisesti edelliseen vuonna 2013 tehtyyn kartoitukseen verrattuna. Kartoitus tässä laajuudessa uusitaan seuraavan kerran vuoden 2019 alussa. Välivuosina käytetään kevyempää kyselymallia, jossa keskitytään työsisältyön ja – ilmapiiriin.

Kunnan Taitoa Oy tuottaa maksuvalmiussuunnitelman viikoittain. Hallintojohtaja seuraa taloudellisen tilanteen kehitystä erilaisten taloudellisten katsausten (Kuntarahoitus, Etla, Suomen Pankki) avulla viikoittain. Lainasalkun korkojakaumaa tarkastellaan aina uutta lainaa otettaessa. Sijoituksia ei ole tehty toimintavuonna.

Omaisuusriskien kartoitus on suoritettu vuonna 2010. Vakuutusturva tarkistetaan aina omaisuusmuutosten yhteydessä.

Kunnan toimintaan liittyvät riskit on kartoitettu kattavasti vuonna 2014. Riskikartoitusta pidetään ajan tasalla kahdesti vuodessa.

## Riskienhallinnan ja seurannan vastuuttaminen

### 1. Johtamisen ja hallinnon järjestäminen

Toimintavuonna toteutetun riskienkartoituksen myötä toimialojen ja vastuualueet saivat käyttöönsä työkalun riskien valvontaan. Kartoituksen yhteydessä laadittiin myös ohje sisäisestä valvonnasta ja riskienhallinnasta sekä lisättiin hallintosääntöön asiaa koskevat määräykset.

### 2. Riskien hallinta

Riskien hallinnan osalta toteutettiin kokonaisvaltainen riskien kartoitus johtoryhmän toimesta työpajatyöskentelynä. Riskien tunnistaminen tapahtuu osana talousarvion laadintaprosessia. Riskien seuranta on ohjeistettu tapahtuvaksi talousarviota ja tilinpäätöstä laadittaessa.

### 3. Seurantamenettelyt

Itsearviointeja ei ole suoritettu.

## Toteutuneiden riskien ajallinen ja rahamääräinen ennakointi

### 1. Henkilöstö

Lähtulevaisuudessa on nähtävissä osaavan henkilöstön saatavuuden vaikeutuminen. Aikaisemmin sosiaali- ja terveystoimessa ajoittain esiintyneet rekrytointiongelmat ovat pääosin poistuneet ostopalvelun myötä. Kuitenkin sosiaalityöntekijöiden saatavuudessa on edelleen ongelmia.

Kunnan organisaatio on verraten ohut, kuormitettu ja ikärakenteeltaan vinoutunut, mikä helposti johtaa sairauspoissaolojen määrän kasvuun. Kuvattu kehitys vaikuttaa kunnan käyttötalouteen kasvaneina henkilöstökustannuksina. Epidemiat muodostavat merkittävän riskin kunnan toiminnalle.

Vuonna 2016 sairauslomapäivien määrä kasvoi lievästi.

### 2. Tietojärjestelmät

Kunnan tietojärjestelmien toiminta on ollut suhteellisen luotettavaa myös päättyneenä toimintavuotena. Kunnan käytössä olevat ulkoiset yhteydet on varmistettu palomuurilla; tämä koskee myös liikkuvia työasemia. Merkittävä riski tietosuojan suhteen on atk-laitteiden käyttäjäkunta, jonka osaamiseen myös tietosuoja-asioissa tulee jatkossa enemmän panostaa. Kunnanhallitus on antanut henkilöstölle tietoturvaohjeen 25.3.2014.

Merkittävä parannus tietojärjestelmien toimintariskin osalta saavutettiin kunnan liittyttyä 1.9.2012 alkaen Kotkan kaupungin organisaatioon perustettuun ICT Kymi liikelaitokseen. Toimintavarmuutta lisää edelleen suunnitellilla oleva Jyväskylän palvelinkonesalin palveluiden kahdentaminen ottamalla käyttöön toinen palvelinkonesali.

### 3. Talous, rahoitus ja omaisuuden vakuuttaminen

Toimintavuoden aikana käyttötalous kehittyi arvioitua paremmin. Kuukausittaisen talousseurannan ansiosta päättäjillä on ollut suhteellisen realistinen käsitys kunnan taloudellisesta tilanteesta.

Kunnan lainakannasta noin 47 % on sidottu kiinteään korkoon korkotason ollessa tällä hetkellä keskimäärin noin 0,9 %. Pääosa lainakannasta on sidottu 1 kk, 3 kk tai 6 kk Euribor-korkoon. Lyhyiden korkojen vaihdeltua välillä 0,015 ja -0,11 % on jonkin verran korkoriskiä toteutunut. Vaikuttavampi korkoriski toteutuu kuitenkin, jos talouden positiivinen kehitys nopeutuu ja lyhyiden korkojen taso sen seurauksena kohoaa. Valuuttamääräisiä lainoja kunnalla ei ole.

Kunnan lyhytaikainen lainoitus on järjestetty kuntatodistusohjelmalla Kuntarahoitus Oy:n, Handelsbankenin, Kymenlaakson Osuuspankin, Danske Bankin ja Nordean kanssa. Lisäksi kunnan pankkitilit ovat luotollisia.

Valtionosuuslain uudistus sekä valtion sopeutustoimet aiheuttavat kunnalle merkittävän taloudellisen riskin. Valtion toimenpiteitä julkisen talouden tasa-painottamiseksi ja niiden vaikutusta kuntien talouteen voidaan vain arvailla. Selvää on, että itsehallintoalueiden toiminnan alkaessa vuoden 2019 alusta tulee myös valtionosuusjärjestelmä uudistumaan radikaalisti.

### 4. Kunnan toiminta

Lainsäädäntö antaa puitteet kunnan toiminnalle. Merkittävimmin kunnan toimintaan vaikuttavat voimaan tullut kuntalain uudistaminen sekä vireillä oleva sosiaali- ja terveydenhuollon palvelujen järjestämislain laatiminen.

Kuntalain 1.5.2015 voimaan tulleessa muutoksessa säädetään mm., että hallintosääntöön kootaan kunnan kaikki johtosäännöt, konserniohjausta terävöitetään ja alijäämän kattamisvelvollisuutta terävöitetään. Hallintosääntöuudistus on toteutettu vuoden 2015 aikana. Erityisesti valtuuston toimikauden muutos 1.6. alkavaksi muuttaa kunnan toimintaa merkittävästi aikaisempaan verrattuna, varsinkin, kun samasta ajankohdasta toteutetaan kunnan organisaation muutos kaksilautakuntaiseksi.

Sosiaali- ja terveydenhuoltopalvelut lukuun ottamatta päivähoitoa on tarkoitus siirtää perustettavien 18 itsehallintoalueen järjestettäväksi. Itsehallintoalueiden rahoitus järjestetään valtion budjetista ainakin toiminnan alkuvaiheessa. Myös omaa verotusoikeutta on pidetty esillä maakuntien toiminnan tulevana rahoitusmallina. Tällä hetkellä maakuntalakipaketti on siinä muodossa, että kuntien veronkorotusmahdollisuutta ei rajoiteta.

Merkittävä toiminnallinen riski on puurakenteisen kunnanviraston palaminen käyttökelvottomaksi. Tällöin jouduttaisiin lyhyessä ajassa järjestämään toiminnalle tilapäiset puitteet ja välineet. Tietohallinnon osalta riskiä on hallittu siirtämällä sähköisessä muodossa olevien tietojen tallennus ICT Kymin palvelimille. Palvelimet ovat paloturvallisessa ympäristössä Kymenlaakson pelastuslaitoksen tiloissa Jylypyllä.

## Omaisuuuden hankinnan, luovutuksen ja hoidon valvonta

Kunnanhallitus on antanut irtaimen omaisuuden hankkimista koskevan ohjeen pysyväismääräyksessään "Hallintosäännön osion Kunnan talous säännöksiä täydentävät ohjeet". Kiinteän omaisuuden hankkiminen ja luovuttaminen on hallintosäännön määräyksellä delegoitu kunnanhallitukselle. Omaisuuden hoidosta vastaa kukin toimielin omalla toimialueellaan.

Hankintamenettelyä koskeva pientehkintäohje on uusittu vuonna 2015. Kunta käyttää hankinnoissaan Taitoa Oy:n hankintaorganisaatiota Hankinta Taitoa.

## Sopimustoiminta

Kunnan toimielimet vastaavat toimialueellaan myös sopimusten tekemisestä. Sopimukset taitoidaan kunnan asianhallintaohjelmistoon, joka antaa hälytyksen sopimuksen vanhentumisen lähestyessä.

## Sisäisen tarkastuksen järjestäminen

Sisäisen valvonnan ja riskienhallinnan järjestämisestä on annettu ohje 24.3.2014.

Kunnan päätöksenteko-organisaatio koostuu valtuustosta, kunnanhallituksesta ja neljästä lautakunnasta. Päätöksenteko-organisaatiota tukee neljä osastoa käsittävä toimintaorganisaatio. Talousarvion ja – suunnitelman rakenne on muokattu noudattamaan toimintaorganisaation rakennetta. Toimintaa ohjataan hallintosäännöllä, minkä ohella käytetään kunnanhallituksen määräyksiä. Henkilöstölle on laadittu kattavasti tehtäväkuvaukset ja suoritettu työn vaatavuuden arviointi. Tehtäväkuvaukset käydään kattavasti läpi vuosittain kehityskeskustelujen yhteydessä.

Talouden ja toiminnan seuranta perustuu tavoitteiden määrittelyyn, jotka johdetaan koko kuntaa koskevista yleistavoitteista (strategiasta). Tavoitteiden tulee pääsääntöisesti olla mitattavia. Taloutta ja toimintaa seurataan kuukausittain (kunnanhallitus) ja neljännesvuosittain (valtuusto) annettavin raportin.

Sisäinen tarkastus on aktiivista ja näkyvää tarkastamista ja tapahtuu kunnanjohtajan toimeksiannosta mm. erillisselvitysten laatimisena.

Henkilöstön työhyvinvointi- ja riskikartoitus tehtiin ensimmäisen kerran vuonna 2008. Kartoituksen perusteella laadittiin osastoittain tunnistettuihin epäkohtiin vaikuttavat kehittämissuunnitelmat. Työhyvinvointi- ja riskikartoitus on tehty uudelleen keuhällä 2011, keuhällä 2013 ja keuhällä 2015. Kartoitusten perusteella on laadittu osastokohtaiset suunnitelmat ongelmakohtien poistamiseksi.

Rahoitusriskejä hallitaan ajantasaisella maksuvalmiussuunnittelulla, aktiivisella talousseurannalla sekä lainasaikun viitekorkojen tasapainottamisella. Sijoitustoimintaa ohjaa valtuuston periaatepäätös vuodelta 2003. Päätöksessä rajoitetaan sijoitustoiminta pienimpien riskien sijoitusmuotoihin.

Omaisuusriskit kartoitetaan säännöllisesti vakuutusturvaa kilpailutettaessa. Viimeisin kilpailutus on toteutettu vuonna 2009. Vakuutusten kilpailutus tehdään seuraavan kerran vuonna 2017.

Kunnan organisaatio, johtosäännöt ja henkilöstön tehtäväkuvaukset ovat pääsääntöisesti ajantasaisia. Toiminnan ja talouden seuranta ja raportointi on järjestetty asianmukaisesti.

Sisäinen valvonta tuottaa pääosin kohtuullisen varmuuden toiminnan tulokellisuudesta, lain- ja hyvän hallintotavan mukaisuudesta, varojen ja omaisuuden turvaamisesta sekä johtamisen edellyttämän luotettavan toiminnallisen ja taloudellisen informaation riittävydestä.

# TILIKAUDEN TULOKSEN MUODOSTUMINEN

## Tuloslaskelma

Tuloslaskelman tehtävänä on osoittaa, riittääkö tuottoina kertynyt tulo-rahoitus palvelujen tuottamisesta aiheutuneiden kulujen kattamiseen. Tulorahoituksen riittävyttä arvioidaan toiminta- ja vuosikatteen sekä tilikauden tuloksen avulla. Lisäksi esitetään suositusten mukaiset tunnusluvut.

TOIMINTAKATE ilmoittaa paljonko toimintamenoista jää katettavaksi verotuloilla ja valtionosuuksilla. Pyhtään toimintakate vuonna 2016 on -28 240 387,25.

VUOSIKATETTA eli kunnan rahoitustulosta tulee arvioida tuloksen muodostumisen ja rahoituksen riittävyden kannalta. Tuloslaskelmassa vuosikatteen on katettava poistot eli pitkävaikutteisten tuotannon tekijöiden käytöstä aiheutuneet kustannukset. Rahoituslaskelmassa vuosikatteen riittävyttä arvioidaan ensisijaisesti investointien ja lainanlyhennysten suhteen. Vuosikate on 1 923 797,50.

TILIKAUDEN TULOS on tilikaudelle jaksotettujen tulojen ja menojen erotus, joka lisää tai vähentää kunnan omaa pääomaa. Tilikauden tulos on satunnaisten erien ja poistojen jälkeen on 520 497,44.

Tuloslaskelman tunnusluvut:

1) Toimintatuottojen % -osuus toimintakuluista osoittaa paljonko toiminnan kuluista saadaan katetuksi palvelusuoritteiden myynti- ja maksutuotoilla sekä muilla varsinaisen toiminnan tuotoilla.

TP 2014	TP 2015	TP 2016
10,9	9,7	9,8

2) Vuosikate prosenttia poistoista.

TP 2014	TP 2015	TP 2016
73,0	18,1	137,1

3) Vuosikate €/asukas lasketaan väestönlaskennan mukaista asukaslukua vuoden lopussa käyttäen.

TP 2014	TP 2015	TP 2016
184,00	45,14	359,92

4) Asukasmäärä

TP 2014	TP 2015	TP 2016
5358	5321	5345



# PYHTÄÄN KUNNAN TULOSLASKELMA

	2016 1 000 €	2015 1 000 €
Toimintatuotot	3 035	3 035
Valmistus omaan käyttöön		
Toimintakulut	<u>-31 305</u>	<u>-31 234</u>
<b>Toimintakate</b>	<b>-28 240</b>	<b>-28 199</b>
Verotulot	20 781	19 959
Valtionosuudet	9 380	8 525
<b>Rahoitustuotot ja -kulut</b>		
Korkotuotot	20	20
Muut rahoitustuotot	8	10
Korkokulut	-25	-75
Muut rahoituskulut	<u>0</u>	<u>0</u>
<b>Vuosikate</b>	<b>1 924</b>	<b>240</b>
Poistot ja arvonalentumiset	-1 403	-1 326
Satunnaiset tuotot		
Satunnaiset menot		
<b>Tilikauden tulos</b>	<b>521</b>	<b>-1 086</b>
Tilinpäätös siirrot		
<b>Tilikauden ylijäämä</b>	<b>521</b>	<b>-1 086</b>

# RAHOITUS

## Rahoituslaskelma

Toiminnan rahoitusta tilikauden aikana tarkastellaan rahoituslaskelman avulla. Rahoituslaskelmassa esitetään erikseen tulo-rahoituksen ja investointien nettomäärä ja rahoitustoiminnan eli auto- ja ottolainauksen, oman pääoman ja maksuvalmiuden muutosten nettomäärä.

Rahoituslaskelman tunnusluvut:

1) Investointien tulo-rahoitus %, luku kertoo, kuinka paljon investoinneista on rahoitettu tulo-rahoituksella.

TP 2014	TP 2015	TP 2016
44,5	14,8	187,3

2) Lainanhoitokate

TP 2014	TP 2015	TP 2016
0,8	0,2	1,5

3) Kassavarat 31.12. M€

TP 2014	TP 2015	TP 2016
0,30	0,14	0,29

4) Maksuvalmius = kassamaksupäivät kassavaroilla

TP 2014	TP 2015	TP 2016
3,2	1,6	3,1

# RAHOITUSLASKELMA

	TP 2016 1 000 €	TP 2015 1 000 €
<b>Toiminnan rahavirta</b>		
Vuosikate	1 924	240
Satunnaiset erät		
Tulorahoituksen korjaukset	-299	-248
<b>Investointien rahavirta</b>		
Investointimenot	-1 027	-1 617
Rahoitusosuudet investointimenoihin	0	0
Pysyvien vastaavien hyödykköiden luov.tulot	397	330
<b>Toiminnan ja investointien rahavirta</b>	<u>995</u>	<u>-1 295</u>
<b>Rahoituksen rahavirta</b>		
<b>Antolainauksen muutokset</b>		
Antolainasaamisten lisäykset	0	-2
Antolainasaamisten vähennykset	46	0
<b>Lainakannan muutokset</b>		
Pitkäaikaisten lainojen lisäys	5 000	1 600
Pitkäaikaisten lainojen vähennys	-1 259	-1 271
Lyhytaikaisten lainojen muutos	-3 518	1 598
<b>Oman pääoman muutokset</b>	0	0
<b>Muut maksuvalmiuden muutokset</b>	<u>-1 123</u>	<u>-683</u>
<b>Rahoituksen rahavirta</b>	<u>-854</u>	<u>1 142</u>
<b>Rahavarojen muutos</b>	141	-153
Kassavarat 31.12	288	147
Kassavarat 1.1	147	300
Rahavarojen muutos	141	-153

## TASETARKASTELU

### Tase

Taseesta laskettavat tunnusluvut kuvaavat kunnan omavaraisuutta, rahoitusvarallisuutta ja velkaisuutta.

#### 1) Omavaraisuusaste %

TP 2014	TP 2015	TP 2016
39,2	35,6	37,8

Tunnusluku mittaa kunnan vakavaraisuutta, alle 50 %:n alle menevä omavaraisuusaste % merkitsee suurta velkarasitetta.

#### 2) Suhteellinen velkaantuneisuus %

TP 2014	TP 2015	TP 2016
51,2	54,8	49,5

Tunnusluku kertoo kuinka paljon kunnan käyttötuloista tarvitaan vieraan pääoman takaisinmaksuun.

#### 3) Lainakanta 31.12. M€

TP 2014	TP 2015	TP 2016
12,4	14,2	14,5

#### 4) Lainakanta 31.12. €/asukas

TP 2014	TP 2015	TP 2016
2 326	2 685	2 715

#### 5) Kertynyt ylijäämä/alijäämä 1 000 €

TP 2014	TP 2015	TP 2016
2 724	1 638	2 158

#### 6) Kertynyt ylijäämä/alijäämä €/asukas

TP 2014	TP 2015	TP 2016
508	308	404

#### 7) Lainasaamiset 31.12. 1 000 €

TP 2014	TP 2015	TP 2016
1 217	1 218	1 171

#### 8) Toiminnan ja investointien rahavirta kertymä viideltä vuodelta M€

TP 2014	TP 2015	TP 2016
-2,3	-7,5	0,03

Pyhtään kunta on tehnyt tase-erien välisen oikaisukirjauksen, jolla on varauduttu kattamaan Carean alijäämiä omistuksen (3 %) osuudella. Kirjauksella on oikaistu edellisen tilikaudien ylijäämä tiliä 879 200,- eurolla ja tehty taseeseen pakollinen varaus samansuuruisena.

## PYHTÄÄN KUNNAN TASE

VASTAAVAA	2016 1 000 €	2015 1 000 €
<b>PYSYVÄT VASTAAVAT</b>	<b>26 747</b>	<b>27 268</b>
Aineettomat hyödykkeet	194	320
Aineettomat oikeudet	147	226
Tietokoneohjelmistot	0	0
Muut pitkävaikutteiset menot	47	94
Ennakkomaksut	0	0
Aineelliset hyödykkeet	20 309	20 658
Maa- ja vesialueet	4 776	4 794
Rakennukset	10 608	10 828
Kiinteät rakenteet ja laitteet	4 685	4 841
Koneet ja kalusto	240	195
Enn.menot ja keskener. hankinnat	0	0
Sijoitukset	6 244	6 280
Osakkeet ja osuudet	4 450	4 450
Muut lainasaamiset	1 172	1 218
Muut saamiset	622	622
<b>TOIMEKSIANTOJEN VARAT</b>	<b>33</b>	<b>31</b>
Valtion toimeksiannot	0	0
Lahjoitusrahastojen erityiskatteet	33	31
<b>VAIHTUVAT VASTAAVAT</b>	<b>1 195</b>	<b>963</b>
Pitkäaikaiset saamiset		
Lyhytaikaiset saamiset	906	816
Myyntisaamiset	392	356
Lainasaamiset	36	
Muut saamiset	173	198
Siirtosaamiset	305	262
Rahat ja pankkisaamiset	289	147
<b>VASTAAVAA YHTEENSÄ</b>	<b>27 975</b>	<b>28 262</b>

**VASTATTAVAA**

	<b>2016</b>	<b>2015</b>
	1 000 €	1 000 €
<b>OMA PÄÄOMA</b>	<b>10 553</b>	<b>10 032</b>
Peruspääoma	8 395	8 395
Ed. tilikausien ylijäämä	1 638	2 724
Tilikauden yli-/alijäämä	520	-1 087
<b>PAKOLLISET VARAUKSET</b>	<b>879</b>	<b>879</b>
Muut pakolliset varaukset	879	879
<b>TOIMEKSIANTOJEN PÄÄOMAT</b>	<b>33</b>	<b>31</b>
Valtion toimeksiannot	0	0
Lahjoitusrahastojen pääomat	33	31
<b>VIERAS PÄÄOMA</b>	<b>16 510</b>	<b>17 320</b>
Pitkäaikainen	6 428	2 839
Lainat rahoitus- ja vak.laitoksilta	6 358	2 779
Saadut ennakot	61	60
Muut velat	9	0
Lyhytaikainen	10 082	14 481
Kotimaisilta talletuspankeilta		
Lainat rahoitus- ja vak.laitoksilta	8 151	11 508
Saadut ennakot	0	0
Ostovelat	922	1 839
Muut velat	303	290
Siirtovelat	706	844
<b>VASTATTAVAA YHTEENSÄ</b>	<b>27 975</b>	<b>28 262</b>

## KOKONAISTULOT JA – MENOT

Kokonaistulojen ja kokonaismenojen laskelma laaditaan tuloslaskelmasta ja rahoituslaskelmasta, jotka sisältävät vain ulkoiset tulot, menot ja rahoitustapahtumat.

Kokonaistulo- ja –menokäsitteet kattavat laskelmassa varsinaisen toiminnan ja investointien tulot ja menot sekä rahoitustoiminnan rahanlähteet ja käytön.

<b>Kokonaistulot 1 000€</b>	<b>TP 2016</b>	<b>%</b>
<b>Varsinainen toiminta</b>		
Toimintatuotot	3 065	12
Verotulot	20 781	62
Valtionosuudet	9 380	28
Korkotuotot	20	0
Muut rahoitustuotot	8	0
<b>Tulorahoituksen korjauserät</b>		
Pysyvien vastaavien hyöd. luovutusvoitot	-299	-1
Pakollisten/vapaaehtoisen varausten muutos		
<b>Investoinnit</b>		
Rahoitusosuudet	0	0
Pysyvien vastaavien hyöd. luovutustulot/-menot	397	3
<b>Rahoitustoiminta</b>		
Antolainasaamisten vähennykset	47	
Pitkäaikaisten lainojen lisäys	5 000	0
Lyhytaikaisten lainojen lisäys	0	-6
<b>Kokonaistulot yhteensä</b>	<b>38 399</b>	<b>100</b>
<b>Kokonaismenot 1 000€</b>		
<b>Varsinainen toiminta</b>		
Toimintakulut	31 305	93
- valmistus omaan käyttöön	0	
<b>Rahoituskulut</b>		0
Korkokulut	25	0
Muut rahoituskulut	1	
Satunnaiset kulut	0	
<b>Tulorahoituksen korjauserät</b>	0	
Pakollisten varausten muutos		0
<b>Investoinnit</b>		
Käyttöomaisuusinvestoinnit	1 027	5
<b>Rahoitustoiminta</b>		
Antolainojen lisäys	0	1
Pitkäaikaisten lainojen vähennys	1 260	0
Lyhytaikaisten lainojen vähennys	3 518	0
<b>Kokonaismenot yhteensä</b>	<b>37 136</b>	<b>100</b>

# KONSERNIN TOIMINTA JA TALOUS

## Konsernirakenne ja olennaiset konsernia koskevat tapahtumat

Kunta on osakkaana 4 kuntayhtymässä.

Kuntayhtymät:

Kymenlaakson sairaanhoito- ja sosiaalipalvelujen kuntayhtymä Carea	3
Kärkulla samkommun	0,29404
Kymenlaakson liitto	2,4193
Kotkan-Haminan seudun koulutuskuntayhtymä	0,3403

Konernituloslaskelma 01.01.2016-31.12.2016 01.01.2015-31.12.2015

### TULOSLASKELMA

Toimintatuotot	10 447 889,51	10 262 249,07
Toimintakulut	-38 248 181,01	-38 084 679,11
Osuus osakkuusyhteisöjen voitosta (tap	618,54	-5 324,97
<b>TOIMINTAKATE</b>	<b>-27 797 692,97</b>	<b>-27 837 755,01</b>
Verotulot	20 781 256,51	19 959 360,37
Valtionosuudet	9 466 148,68	8 612 148,53
<u>Rahoitustuotot ja -kulut</u>		
Korkotuotot	20 208,32	20 557,83
Muut rahoitustuotot	9 636,77	11 635,94
Korkokulut	-33 681,25	-82 138,88
Muut rahoituskulut	-1 189,23	-638,89
<b>Rahoitustuotot ja -kulut</b>	<b>-5 025,39</b>	<b>-50 584,01</b>
<b>VUOSIKATE</b>	<b>2 444 686,83</b>	<b>683 169,89</b>
<u>Poistot ja arvonalentumiset</u>		
Suunnitelman mukaiset poistot	-1 600 598,90	-1 537 908,23
Omistukseen liittymät	363,46	
Arvonalentumiset		-5,82
<b>Poistot ja arvonalentumiset</b>	<b>-1 600 216,46</b>	<b>-1 537 914,05</b>
<b>TILIKAUDEN TULOS</b>	<b>844 471,38</b>	<b>-854 744,16</b>
Tilikauden verot	-1,30	
Laskennalliset verot	-106,98	-2,40
Vähemmistöosuus tilikauden tuloksesta	-73,54	-1,66
<b>TILIKAUDEN YLIJÄÄMÄ/ALIJÄÄMÄ</b>	<b>844 289,57</b>	<b>-854 748,21</b>

Toimintatuotot/Toimintakulut, %	27,3 %	26,9 %
Vuosikate/Poistot, %	152,7 %	44,4 %
Vuosikate, €/asukas	457	128
Asukasmäärä	5 345	5 321



Rahoituslaskelma	01.01.2016-31.12.2016	10.01.2015-31.12.2015
<b>Toiminnan rahavirta</b>		
<b>VIOSIKATE</b>	2 444 686,83	683 169,89
Satunnaiset erät		
Tilikauden verot	-1,30	
Tulorahoituksen korjaukset	-269 091,62	-187 392,99
	<b>2 175 593,91</b>	<b>495 776,90</b>
<b>Investointien rahavirta</b>		
Investointimenot	-1 278 452,78	-1 813 747,62
Rahoitusosuudet investointimenoihin	103,43	759,01
Pysyvien vastaavien hyödykkeiden luovutustulot	397 531,10	346 263,01
	<b>-880 818,25</b>	<b>-1 466 735,60</b>
<b>Toiminnan ja Investointien rahavirta</b>	<b>1 294 775,66</b>	<b>-970 958,70</b>
<b>Rahoituksen rahavirta</b>		
<u>Antolainauksen muutokset</u>		
Antolainasaamisten lisäykset		-1 858,68
Antolainasaamisten vähennykset	46 600,00	
	<b>46 600,00</b>	<b>-1 858,68</b>
<u>Lainakannan muutokset</u>		
Pitkäaikaisien lainojen lisäys	5 246 000,00	1 500 000,00
Pitkäaikaisien lainojen vähennys	-1 280 955,06	-1 289 349,51
Lyhytaikaisien lainojen muutos	-3 514 693,82	1 513 374,21
	<b>450 351,12</b>	<b>1 724 024,70</b>
<u>Oman pääoman muutokset</u>		
Oman pääoman muutokset	246,95	-1 126,58
Muutokset vähemmistön osuudessa	268,45	1 126,59
	<b>515,39</b>	<b>0,01</b>
<u>Muut maksuvalmiuden muutokset</u>		
Toimeksiantojen varojen ja pääomien muutokset	818,14	-688,70
Vaihto-omaisuuden muutos	11 860,65	10 732,17
Saamisten muutos	-110 805,42	246 214,91
Korottomien velkojen muutos	-1 053 071,04	-992 594,80
	<b>-1 151 197,67</b>	<b>-736 336,42</b>
<b>Rahoituksen rahavirta</b>	<b>-853 730,16</b>	<b>985 829,61</b>
<b>Rahavarojen muutos</b>	<b>641 045,50</b>	<b>14 870,90</b>
Rahavarat 31.12.	1 334 681,70	693 616,20
Rahavarat 1.1.	693 616,20	678 745,31
Valuuttakurssien muutosten vaikutus	0,00	0,00
<b>Investointien tulorahoitus, %</b>	<b>191,2 %</b>	<b>37,7 %</b>
Lainanhoitokate	1,9	0,6
Kassan riittävyys, pv	11,9	6,1

**TASE****VASTAAVAA****PYSYVÄT VASTAAVAT**Aineettomat hyödykkeet

Aineettomat oikeudet	173 205,08	251 633,85
Muut pitkävaikutteiset menot	52 448,54	100 430,63
Ennakkomaksut ja keskeneräiset hyödykkeet	2 670,76	3 855,55
<b>Aineettomat hyödykkeet</b>	<b>228 224,38</b>	<b>355 920,14</b>

Aineelliset hyödykkeet

Maa- ja vesialueet	4 866 579,68	4 881 207,23
Rakennukset	11 728 709,32	12 042 750,02
Kiinteät rakenteet ja laitteet	4 735 573,09	4 894 509,74
Koneet ja kalusto	427 009,45	347 488,48
Muut aineelliset hyödykkeet	84,22	88,82
Ennakkomaksut ja keskeneräiset hankinnat	158 473,09	45 451,50
<b>Aineelliset hyödykkeet</b>	<b>21 916 428,86</b>	<b>22 211 494,79</b>

Sijoitukset

Osakkeet ja osuudet tytäryhteisöissä	0,00	34,03
Osakkuusyhteisöosakkeet ja -osuudet	12 154,60	1 881 538,06
Muut osakkeet ja osuudet sekä osakkeiden	2 066 613,43	194 667,87
Muut lainasaamiset	1 171 532,70	1 218 132,70
Muut saamiset	625 986,89	625 988,89
<b>Sijoitukset</b>	<b>3 876 287,62</b>	<b>3 920 357,85</b>
<b>PYSYVÄT VASTAAVAT</b>	<b>28 020 940,86</b>	<b>28 487 772,57</b>

**TOIMEKSIANTOJEN VARAT**

	46 040,28	56 083,47
--	-----------	-----------

**VAIHTUVAT VASTAAVAT**

Vaihto-omaisuus	81 623,32	73 383,97
Pitkätalokaiset saamiset	1,05	
Lyhytvaikutteiset saamiset	1 728 253,66	1 614 449,19
Raholitusarvopaperit	680,13	0,13
Rahat ja pankkisaamiset	1 334 081,57	693 616,07
<b>VAIHTUVAT VASTAAVAT</b>	<b>3 121 439,62</b>	<b>2 381 449,36</b>
<b>VASTAAVAA</b>	<b>29 188 420,76</b>	<b>28 925 305,41</b>

	01.01.2016-31.12.2016	01.01.2015-31.12.2015
<b>VASTATTAVAA</b>		
<b>OMA PÄÄOMA</b>		
Peruspääoma	8 395 370,54	8 395 370,54
Arvonkorotusrahassto	22 433,75	22 433,75
Muut omat rahastot	1 948,74	1 948,74
Edellisten tilikausien ylijäämä (alijäämä)	1 460 270,03	2 314 998,87
Tilikauden ylijäämä (alijäämä)	844 289,57	-854 748,21
<b>OMA PÄÄOMA</b>	<b>10 724 312,62</b>	<b>9 880 003,69</b>
<b>VÄHEMMISTÖOSUUDET</b>	<b>2 175,59</b>	<b>1 832,60</b>
<b>PAKOLLISET VARAUKSET</b>		
Muut pakolliset varaukset	345 089,65	314 788,11
<b>PAKOLLISET VARAUKSET</b>	<b>345 089,65</b>	<b>314 788,11</b>
<b>TOIMEKSIANTOJEN PÄÄOMAT</b>	<b>46 266,41</b>	<b>55 491,48</b>
<b>VIERAS PÄÄOMA</b>		
Pitkäaikainen korollinen vieras pääoma	6 881 648,75	3 079 446,94
Pitkäaikainen koroton vieras pääoma	69 877,66	59 943,00
Lyhytaikainen korollinen vieras pääoma	8 182 020,41	11 533 871,11
Lyhytaikainen koroton vieras pääoma	2 937 029,76	3 999 928,49
<b>VIERAS PÄÄOMA</b>	<b>18 070 576,59</b>	<b>18 673 189,54</b>
<b>VASTATTAVAA</b>	<b>29 188 420,76</b>	<b>28 925 305,40</b>
Omavaraisuusaste, %	36,8 %	34,2 %
Suhteellinen velkaantuneisuus, %	44,2 %	47,9 %
Kertynyt ylijäämä (alijäämä)	2 304 660	1 460 261
Kertynyt ylijäämä (alijäämä), €/asukas	431	274
Lainakanta	15 063 669	14 613 318
Lainakanta, €/asukas	2 818	2 746
Lainasaamiset	1 171 533	1 218 133

# HALLITUKSEN ESITYS TILIKAUDEN TULOKSEN KÄSITTELYSTÄ JA TALOUDEN TASAPAINOTTAMISTA KOSKEVISTA TOIMENPITEISTÄ

Kunnanhallitus esittää, että tilikauden ylijäämä 520 497,44 euroa liitetään kokonaisuudessaan taseen yli-/alijäämätiliin.

## TALOUSARVION TOTEUTUMINEN

Toiminnallisten ja taloudellisten tavoitteiden toteutuminen ja käyttöalousoosan toteutumisvertailu

Kunnanvaltuusto on hyväksynyt seuraavat talousarviomuutokset:

Kvalt 55 § 19.12.2016

	Menot	Tulot
<b>Yleishallinto ja kehittämispalvelut</b>		
Demokratiapalvelut		
Hallinto- ja kehittämispalvelut	-100 000	
<b>Sivistystoimi</b>		
Peruskoulutus	-200 000	
Keskiaste ja muu koulutus		
Kirjastotoimi		
Nuoriso- ja liikuntatoimi		
<b>Sosiaali- ja terveystoimi</b>		
Hallinto		
Lasten päivähoido	-150 000	
Sosiaalipalvelut ja toimeentuloturva	623 000	
Perusterveydenhuolto		
Erikoissairaanhoito		
Ympäristöterveydenhuolto	-10 000	
<b>Tekniset palvelut</b>		
Suunnittelu, kaavoitus ja mittaus		
Kiinteistöt	-280 000	
Kunnallistekniikka	50 000	
Aluelämpölaitos	-20 000	-15 000
Ruokapalvelu	280 000	
Rakennusvalvonta	-10 000	-25 000

Talousarviomuutokset on huomioitu talousarvion toteutumisvertailussa.

Toimintamenot ja – tulot talousarviomuutosten jälkeen:

Koko kunta	01.01.2016	31.12.2016
Toimintatulot	3 019 966	2 981 466
Toimintamenot	-31 313 416	-31 496 416
Toimintakate	-28 293 450	-28 514 950

**TOTEUTUMISVERTAILU**

		2016			
		TOT2016	TA2016	LTA2016	TOT%
DEMOKRATTAPALVELUT	Sisäiset tilit	-8 581	-7 290	-7 290	118%
	3 Toimintatuotot	730	11 000	11 000	7%
	4 Toimintakulut	-286 243	-331 594	-331 594	86%
	TOIMINTAKATE	-294 094	-327 885	-327 885	90%
HALLINTO- JA KEHITTÄMISPALVELUT	Sisäiset tilit	477 564	489 958	489 958	97%
	3 Toimintatuotot	69 235	49 950	49 950	139%
	4 Toimintakulut	-1 404 952	-1 692 835	-1 592 835	88%
	TOIMINTAKATE	-858 153	-1 152 927	-1 052 927	82%
PERUSKOULUTUS	Sisäiset tilit	-1 131 106	-1 098 982	-1 098 982	103%
	3 Toimintatuotot	291 678	212 163	212 163	137%
	4 Toimintakulut	-4 491 553	-4 751 244	-4 551 244	99%
	TOIMINTAKATE	-5 330 981	-5 638 063	-5 438 064	98%
KESKIASTE JA MUU KOULUTUS	Sisäiset tilit	0	0	0	/0
	3 Toimintatuotot	0	0	0	/0
	4 Toimintakulut	-80 966	-69 000	-69 000	117%
	TOIMINTAKATE	-80 966	-69 000	-69 000	117%
KIRJASTOTOIMI	Sisäiset tilit	-75 595	-61 619	-61 619	123%
	3 Toimintatuotot	9 260	5 000	5 000	185%
	4 Toimintakulut	-228 213	-227 363	-227 363	100%
	TOIMINTAKATE	-294 548	-283 982	-283 982	104%
NUORISO- JA LIIKUNTATOIMI	Sisäiset tilit	-157 855	-160 240	-160 240	99%
	3 Toimintatuotot	46 279	57 906	57 906	80%
	4 Toimintakulut	-362 124	-374 207	-374 207	97%
	TOIMINTAKATE	-473 701	-476 541	-476 541	99%
LASTEN PÄIVÄHOITO	Sisäiset tilit	-225 161	-262 332	-262 332	86%
	3 Toimintatuotot	302 961	502 000	502 000	60%
	4 Toimintakulut	-2 395 153	-2 529 625	-2 379 625	101%
	TOIMINTAKATE	-2 317 353	-2 289 957	-2 139 957	108%
SOSIAALIPALVELUT JA TOIMEENTULOT	Sisäiset tilit	-44 364	-84 089	-84 089	53%
	3 Toimintatuotot	886 209	836 500	836 500	106%
	4 Toimintakulut	-1 988 712	-1 305 324	-1 928 324	103%
	TOIMINTAKATE	-1 146 868	-552 913	-1 175 913	98%
PERUSTERVEYDENHUOLTO	Sisäiset tilit	-418 191	-410 880	-410 880	102%
	3 Toimintatuotot	420 428	330 530	330 530	127%
	4 Toimintakulut	-16 441 639	-16 334 993	-16 334 993	101%
	TOIMINTAKATE	-16 439 402	-16 415 343	-16 415 343	100%
ERIKOISSAIRAANHOITO	Sisäiset tilit	0	0	0	/0
	3 Toimintatuotot	0	0	0	/0
	4 Toimintakulut	0	0	0	/0
	TOIMINTAKATE	0	0	0	/0
YMPÄRISTÖTERV. HUOLTO JA YMP.SUO.	Sisäiset tilit	0	0	0	/0
	3 Toimintatuotot	0	0	0	/0
	4 Toimintakulut	-143 957	-140 000	-130 000	111%
	TOIMINTAKATE	-143 957	-140 000	-130 000	111%

RUOKAPALVELUT JA SIIVOUS	Sisäiset tilit	763 087	455 279	455 279	168%
	3 Toimintatuotot	31 032	20 500	23 500	132%
	4 Toimintakulut	-756 440	-484 905	-754 905	100%
	TOIMINTAKATE	27 679	-9 126	-286 126	-10%
JOUKKOLIIKENNE	Sisäiset tilit	0	0	0	/0
	3 Toimintatuotot	0	8 500	0	/0
	4 Toimintakulut	-167 239	-147 000	-147 000	114%
	TOIMINTAKATE	-167 239	-138 500	-147 000	114%
SUUNNITTELU, KAAVOITUS JA MITTAUS	Sisäiset tilit	-245	0	0	/0
	3 Toimintatuotot	18 548	5 900	12 900	144%
	4 Toimintakulut	-282 366	-380 385	-380 385	74%
	TOIMINTAKATE	-264 063	-374 485	-367 485	72%
KIINTEISTÖT	Sisäiset tilit	795 018	1 101 813	1 101 813	72%
	3 Toimintatuotot	310 593	295 765	295 765	105%
	4 Toimintakulut	-863 275	-1 071 242	-892 399	97%
	TOIMINTAKATE	242 336	326 336	505 179	48%
KUNNALLISTEKNIikka	Sisäiset tilit	-65 367	-101 962	-101 962	64%
	3 Toimintatuotot	379 465	357 000	357 000	106%
	4 Toimintakulut	-656 655	-611 422	-661 422	99%
	TOIMINTAKATE	-342 557	-356 384	-406 384	84%
ALUEELLINEN LÄMPÖLAITOS	Sisäiset tilit	147 825	148 500	148 500	100%
	3 Toimintatuotot	230 172	245 000	230 000	100%
	4 Toimintakulut	-317 790	-347 924	-327 924	97%
	TOIMINTAKATE	60 206	45 576	50 576	119%
RAKENNUSVALVONTA	Sisäiset tilit	-57 028	-58 043	-58 043	98%
	3 Toimintatuotot	55 570	77 000	52 000	107%
	4 Toimintakulut	-86 428	-106 532	-96 532	90%
	TOIMINTAKATE	-87 886	-87 575	-102 575	86%
PELASTUSTOIMINTA	Sisäiset tilit	0	0	0	/0
	3 Toimintatuotot	0	0	0	/0
	4 Toimintakulut	-339 750	-347 300	-347 300	98%
	TOIMINTAKATE	-339 750	-347 300	-347 300	98%

## TOIMINNAN KUVAUS

- 112 Vaalit  
 114 Valtuusto  
 116 Tarkastustoimi  
 118 Kunnanhallitus

## PROSESSIT

- Tiedolla johtamisen varmistaminen  
 Sujuvan päätöksenteon mahdollistaminen

## Strategianäkökulmat:

A=asiakasnäkökulma, P=prosessit ja rakenteet -näkökulma, T=talousnäkökulma, H=henkilöstönäkökulma

Tulosyksikkö	Prosessi	Tavoite	Strategianäkökulma				Toteuma	
			A	P	T	H		
112 Vaalit	Sujuvan päätöksenteon mahdollistaminen	Vuonna 2016 ei järjestetä vaaleja. Vuonna 2017 kunnallisvaalien järjestäminen. Vuonna 2018 presidentinvaalien järjestäminen. - Valmistelutoimenpiteet hyvissä ajoin, henkilöstön koulutus	x x x	x x x			Ok	
114 Valtuusto	Tiedolla johtamisen varmistaminen	Tiedonvälityksen tehostaminen		x			Toteutunut	
		- seminaarien hyödyntäminen, uusien sähköisten järjestelmien omaksuminen ja käyttö <ul style="list-style-type: none"> <li>o kaikki kokoukset sähköisiksi               <ul style="list-style-type: none"> <li>▪ tabletit/Dynasty kokousosio</li> <li>▪ opastus käyttäjille</li> <li>▪ allekirjoitukset sähköisesti</li> </ul> </li> </ul>	x x	x x	x	Valtuusto ja tekla sähköisiä		
	Sujuvan päätöksenteon mahdollistaminen	Laadukas valmistelu ja sujuva päätöksenteko			x			Jatkuvaa
		- luottamushenkilöiden tieto käyttöön avoimella valmistelulla - organisaation ja prosessien jatkuva kehittäminen - sidosryhmien näkemysten ottaminen huomioon - yritysvaikutusten arviointi rutinaa			x x x			Toteutunut Jatkuvaa Tot. mahdoll. mukaisesti Toteutunut
		Ammattitaidon kehittäminen			x			
		- koulutus - uusien luottamushenkilöiden mentorointi	x x x				Ei tot. Ei tot.	

116 Tarkastustoimi	Tiedolla johtamisen varmistaminen	Sujuva vuorovaikutteinen tarkastusprosessi - avoin molemminsuuntainen viestintä tarkastuslautakunnan ja muun organisaation välillä		x			Toteutunut
118 Kunnanhallitus	Tiedolla johtamisen varmistaminen	Tiedonvälityksen tehostaminen - seminaarien hyödyntäminen, uusien sähköisten järjestelmien omaksuminen ja käyttö o kaikki kokoukset sähköisiksi ▪ tabletit käyttöön/Dynasty kokousosio ▪ opastus käyttäjille ▪ allekirjoitukset sähköisesti		x			Toteutunut
	Sujuvan päätöksenteon varmistaminen	Laadukas valmistelu ja sujuva päätöksenteko - luottamushenkilöiden tieto käyttöön avoimella valmistelulla - organisaation ja prosessien jatkuva kehittäminen - sidosryhmien näkemysten ottaminen huomioon - yritysvaikutusten arviointi rutiinia	x x	x x			Valtuusto ja teklatot. m-raha TA 2017
		Ammattitaidon kehittäminen - koulutus - uusien luottamushenkilöiden mentoointi	x x x	x x x		x	Toteutunut Jatkuva prosessi Tot. mahd. mukaisesti Toteutunut Ei tot. Ei tot.

Demokratiapalvelut 1000 €	TP2015	TA2016	TP2016
Toimintatuotot	9	11	1
Toimintakulut	-283	-332	-286
Sisäiset erät	-11	-6	-9
Toimintakate	-285	-327	-294

Mittarit	TP2015	TA2016	TP 2016
Vuosikate	240 198	1 418 148	1 923 797
Veroaste %			
- kunnallisvero	19,75	20,25	20,25
- kiinteistövero, vak.asunnot	0,62	0,62	0,62
- kiinteistövero, muut as.rak.	1,22	1,55	1,55
- kiinteistövero, yleinen	1,27	1,30	1,30
Lainat/asukas 31.12.	2 625	2 243	2 715



## Sitovien tavoitteiden toteutuminen:

Tavoitteet on pääosin saavutettu, kuten edellä olevasta taulukosta ilmenee.

Menomäärärahan toteutumisaste on 86,3 %. Määrärahaa säästyi sekä valtuuston että hallituksen muihin menoihin varatusta osuudesta sekä palvelujen ostoista.

Tulomäärärahan toteuma on 6,6 %. Tulot koostuvat satunnaisista myyntituloista, joiden määrää on vaikea arvioida etukäteen.

Riskikartoituksessa havaituista riskeistä on toteutunut työttömyyden kasvu, joka on vaikuttanut toimeentulotukimenoja kasvattavasti ja verotuloja vähentävästi.

## TOIMIELIN KUNNANHALLITUS

## TULOSALUE HALLINTO- JA KEHITTÄMISPALVELUT

### TOIMINNAN KUVAUS

- 132 Yhteistoiminta
- 134 Hallinto-osasto ja henkilöstöpalvelut
- 140 Elinkeinopalvelut
- 150 Työllisyys

### PROSESSIT

- Aktiivinen ja ennakoiva elinkeinojen edistäminen
- Kulttuurin, matkailun ja tapahtumien edistäminen
- Toimivan johtamisjärjestelmän varmistaminen
- Johtamisosaamisen ja esimiestaitojen kehittäminen
- Toimivan verkostoyhteistyön varmistaminen
- Talouden suunnittelu ja seuranta
- Toimivan ja tehokkaan taloushallinnon järjestäminen
- Kokonaisvaltainen riskien hallinta
- Ennakoiva henkilöstösuunnittelu
- Palvelussuhteen elinkaaren hallinta
- Viestintä ja osallistavan kuntalaisvaikuttamisen mahdollistaminen
- Toimivan ja tehokkaan tietohallinnon järjestäminen

### SITOVAT TOIMINNALLISET TAVOITTEET

Tulosyksikkö	Prosessi	Tavoite	Strategianäkökulma				Toteuma
			A	P	T	H	
132 Yhteistoiminta	Toimivan verkostoyhteistyön varmistaminen	Verkostoitumisen organisoiminen  Kunnan edun varmistaminen yhteistyösopimuksissa.	x	x x			Käynnissä  Jatkuvaa
134 Hallinto-osasto ja henkilöstöpalvelut	Aktiivinen ja ennakoiva elinkeinopoliittika	Projektien läpivienti - toiminta yhteistyössä Cursorin kanssa niin, että työpaikkatavoite toteutuu	x	x	x	x	Jatkuvaa

		<ul style="list-style-type: none"> <li>o projekti ohjauksen tehostaminen</li> <li>o pienpanimo kuntaan</li> <li>o esiintymisareena</li> </ul>						
		Tapahtumatuotannon kehittäminen	x		x	x		
		- nykyisten tapahtumien sisällöllinen kehittäminen ja niiden elinvoimaisuuden varmistaminen	x		x	x	Jatkuvaa	
		- painopistettä nykyisten tapahtumien kehittämiseen	x	x	x	x	Otettu huomioon	
		Asumiseen ja markkinointiin liittyvien toimenpiteiden kehittäminen						
		- kaavoitusprosessin kehittäminen		x		x	Toteutunut Kesken	
		- kaavoitusyhteistyö seurakunnan kanssa	x		x	x	Kesken	
		- kunnan yleisilmeen siisteyden parantaminen	x		x	x	Toteutettu	
		- tehostettu kuntamarkkinointi kohteina pääkaupunkiseutu, Itä-Uusimaa ja koko Suomi	x		x	x	Ei tot.	
		o info-piste/taulu Cafe Finlandia	x	x			Aloitettu Vireillä	
		o kummivaltuutettu-toiminta	x	x				
		o uudet vuoden yrittäjät valtuuston kokoukseen kerrtoon toiminnastaan	x	x	x		Vireillä Ei tot.	
		Alkutuotannon huomioiminen	x	x		x	Toteutettu	
		- kannustus investoiville maataloille			x	x		
		- elinkeinotoimen maaseutukierros			x	x	Toteutettu	
		Tuloksetas johtaminen						
		- esimiesvalmennuksen jatkaminen, myös alaitaidot kehityskohdeksi						
		Tasapainoinen talous			x	x	x	
		- realistinen budjetointi, toimiva seuranta, esimiesten ja henkilöstön taloustietoisuuden kehittäminen			x	x	x	Toteutettu
		- laskujen hyväksyminen HETI			x	x	x	Toteutettu
	Toimivan johtamisjärjestelmän varmistaminen, Johtamisosaamisen ja esimiestaitojen kehittäminen							
	Talouden suunnittelu ja seuranta							

	Ennakoiva henkilöstösuunnittelu, palvelussuhteen elinkaaren hallinta	Motivoitunut henkilöstö - laadukas johtaminen - työympäristö ja -välineet kunnossa - havaittuihin ongelmiin puututaan välittömästi			x	x	Jatkuvaa Jatkuvaa Jatkuvaa
136 Kulttuuripalvelut	Kulttuurin, matkailun ja tapahtumien edistäminen	Yhteistyön edistäminen kolmannen sektorin kanssa  Vaikuttaminen majoitustilojen lisäämiseen		x			Toteutunut  Jatkuva prosessi
140 Elinkeino- palvelut	Kts tulosalue 134, Aktiivinen ja ennakoiva elinkeinopolitiikka						
150 Työllisyys	Palvelussuhteen elinkaaren hallinta	Kesätyöpaikkojen tarjoaminen 40 koululaiselle vuosittain  Yhteistyön kehittäminen yrittäjähdistyksen kanssa	x		x	x	Toteutunut  Toteutunut

Hallinto- ja kehittämispalv. 1000 €	TP2015	TA2016	TP 2016
Toimintatuotot	90	50	69
Toimintakulut	-1 553	-1 693	-1 405
Sisäiset erät	493	490	478
Toimintakate	-970	-1 153	-858

Mittarit	TP2015	TA2016	TP 2016
Uudet yritykset, kpl	22	30	29
Uudet työpaikat, kpl	51	80	67
Tapahtumien osanottajamäärä, henkilöä	17 300	19 000	14 900
Työilmapiirikyselyn tulos, ast. 1-5	Ei mitattu	3,5	3,2
Sairauspoissaolot pv/hlö	13,1	10	14
Talousarvion tot.tarkkuus, menot %	99,2	97	100
Tulosennusteet/v, kpl	7	12	10
Kuukausitilinpäätös 20. pvä/kk	./	12	12
Vuositilinpäätös valmis 28.2.	./	./	./
Vakuuttamattomia riskejä toteutunut, €	0	0	0
Tarvittavista vakansseista täyttämättä	0	0	0
Henkilöstön vaihtuvuus %	3,2	5	23
Myönt. Pyhtää-uutiset mediassa, kpl/v	276	52	404
Kuntalaispalautteen määrä, kpl	3	20	2
Palveluprosesseja sähköistetty, kpl	4	9	4

### **Sitovien tavoitteiden toteutuminen:**

Asetetut tavoitteet on pääosin saavutettu kuten edellä olevasta taulukosta ilmenee. Henkilöstön sairauslomien määrä on hieman heikentynyt eikä asetettuun tavoitteeseen yllettä.

Menomäärärahan toteuma on 88,2 %. Määrärahasäästö on syntynyt elinkeinotoimen muiden kuin asiakaspalvelujen ostoissa.

Tulomäärärahan toteutumisaste on 138,6 %. Tulot ovat kertyneet kansaneläkelaitoksen avustuksesta työterveyshuollon kustannuksiin, Saaristomarkkinoiden myyntipaikkojen vuokrista ja Kaunissaaren satamamaksuista. Viimeksi mainittuja ei ollut huomioitu talousarviossa.

## TOIMINNAN KUVAUS

221	Esiopetus
222	Hirvikosken koulu
224	Pyttis svenska skola
225	Huutjärven koulu
226	Suur-Ahvenkosken koulu
230	Erityisopetus
235	Yhteiset peruskoulupalvelut
236	Koululaisten (aamu- ja) iltapäivätoiminta
239	Joustava perusopetus

## PROSESSIT

1. Esi- ja peruskoululaisten kasvun ja oppimisen edistäminen
2. Kasvun ja vanhemmuuden tukeminen
3. Osaamisen varmistaminen ja työelämään siirtyminen

## SITOVAT TOIMINNALLISET TAVOITTEET

Opetustoimen yhteinen kasvatusta ja opetusta eheyttävä teema lukuvuonna 2015–2016 on osallistava koulu. Osallisuuden vahvistaminen liittyy uuteen opetussuunnitelmatyöhön. Vuosi 2016 on paikallisen opetussuunnitelmatyön vuosi ja lukuvuosi 2016–2017 uuden opetussuunnitelman käyttöönottovuosi.

Tavoitteet ovat yhteisiä kaikille kouluille.

Tulosyksikkö	Prosessi	Tavoite	Strategianäkökulma			
			A	P	T	H
221 Esiopetus	Esikoululaisen kasvun ja oppimisen edistäminen, vanhemmuuden tukeminen	Hyvin toimivat nivelvaiheet, tarkoituksenmukaiset oppimisen ja kasvamisen tukipalvelut, yhteistyö koteihin, opetussuunnitelma	x	x		
222 Hirvikosken koulu	prosessit 1, 2, 3	<b>Kouluille yhteiset tavoitteet:</b> *Joustavat opetusjärjestelyt, osallistava koulu, oppilaiden ja huoltajien osallisuus	x	x	x	
224 Pyttis svenska skola	prosessit 1, 2, 3	*monipuolinen kerhotoiminta	x		x	
225 Huutjärven koulu	prosessit 1, 2, 3	*tv-taidot arkikäytössä				
226 Suur-Ahvenkosken koulu	prosessit 1,2,3	*opetussuunnitelman paikallinen osuus ja tämän jalkauttaminen	x	x		x
230 Erityisopetus	Peruskoululaisen kasvun ja oppimisen edistäminen	Kolmiportaisen tuen toimintamallin tehokas käyttö ja seuranta, joustavat erityisen tuen järjestelyt	x	x		x
235 Yhteiset peruskoulupalvelut	Peruskoululaisten kasvun ja oppimisen edis-	Tarkoituksenmukainen ja toimiva seudullinen yhteistyö	x	x	x	

	täminen				
236 Koululaisten (aamu- ja) iltapäivätoiminta	Peruskoululaisen kasvun ja vanhemmuuden tukeminen	Laadukas, tasapuolinen toiminnan tarjonta	x		x
239 Joustava perusopetus	Osaamisen varmistaminen ja työelämään siirtyminen	Päättötodistus ja jatko-opintopaikka perusopetuksen päättäneille	x		x

Peruskoulutus 1000 €	TP2015	TA2016	TP2016
Toimintatuotot - ulkoiset	403	212	292
Toimintakulut -ulkoiset	-4 257	-4 751	-4 491
Sisäiset erät - netto	- 1 179	-1 098	- 1 131
Toimintakate	- 5 033	- 5 638	- 5 331

Mittarit	TP2015	TA2016	TP2016
Opetustunnit / vko	1 096	1 072	1092
Oppilaat / omat koulut (sis.esiop.)	597	597	606*
Kuljetusoppilaat, omat koulut	229	229	233*
Kuljetusoppilaat, muut koulut	15	15	15
Oppilaat / ostopalvelu	17	17	17
Opettajat / joista päteviä %	47/93	46/93	47/98
Täydennyskoulutuspäivien lkm / koko henkilökunta	3	3	3
Käyttömenot / oppilas / omat koulut	8 369	8 961	8 246
Käyttömenot / oppilas / ostopalvelu	3 168	16 952	19 642
Iltapäivätoimintaan osallistuvat	45	45	53
Nettomenot / asukas	946	1058	997

#### Tavoitteiden toteutuminen:

Lukuvuoden 2015–2016 opetustoimen yhteinen teema on osallistava koulu. Oppilaiden osallisuutta, yhteisöllisyyttä, vaikuttamista on korostettu mm. uuden opetussuunnitelman pohjustamisessa, tapahtumissa, hankkeissa ja opetuksen suunnittelutyössä. Uuden opetussuunnitelman tuomaan muutokseen on otettu mukaan myös huoltajien näkemyksiä. Lukuvuosi 2016–2017 on ollut uuden opetussuunnitelman käyttöönotto lukuvuosi vuosiluokilla 1-6 sekä esiopetuksessa. Lukuvuoden aikana tarkennetaan uusia käytäntöjä ja luodaan joustavia toimintamalleja uuden opetussuunnitelman tavoitteiden toteuttamiseksi.

#### Prosessit:

##### 1. Esi- ja peruskoululaisten kasvun ja oppimisen edistäminen

Toiminta on ollut tavoitteiden suuntaista kaikissa tulosyksiköissä. Osallisuutta, oppilaiden vertaistoimintaa on korostettu kaikissa kouluissa. Kerhotoiminta on laajentunut ja monipuolistunut entisestään. Digitalisoitumisen mahdollisuuksia oppimisessa kehitetään edelleen erilaisten kokeilujen ja koulutuksen pohjalta. Uusi opetussuunnitelma on otettu käyttöön vuosiluokilla 1-6 sekä esiopetuksessa. Oppimisen tuen järjestelyt pyritään suunnittelemaan oppilaslähtöisesti ja joustavasti tavoitteiden suuntaisesti. Seudullista yhteistyötä on toteutettu mm. opetussuunnitelma työssä. Lisäksi seudullista yhteistyötä tehdään mm. Kymenlaakson liikunnan, Urheilukaatemian, Rannikkopajojen ja toisen asteen oppilaitosten kanssa.

## 2. Kasvun ja vanhemmuuden tukeminen

Aamu- ja iltapäivätoimintaa tarjotaan kaikilla kouluilla lukuun ottamatta Hirvikosken koulua. Toiminta on toteutunut tavoitteiden suuntaisesti kaikissa tulosyksiköissä. Vanhempainillat on toteutettu lukuvuosisuunnitelman mukaisesti. Arviointikeskustelut on valmisteltu toteutettavaksi uuden opetussuunnitelman mukaisesti.

## 3. Osaamisen varmistaminen ja työelämään siirtyminen

Kaikki Pyhtään peruskoulun 9.luokkalaiset saivat päättötodistuksen lukuvuonna 2015–2016. Kaikille opiskelupaikkaa hakeneille peruskoulun päättäneille on varmistunut opiskelupaikka toiselta asteelta. Yhteishaun yhteydessä on tehostettu oppilaanohjausta, joustavan perusopetuksen toiminnassa on painotettu yksilökohtaiseen oppimissuunnitelmaan. Yrittäjyyskasvatus on vahvasti opetussuunnitelmassa.

# TULOSALUE KESKIASTE JA MUU KOULUTUS

## TOIMINNAN KUVAUS

240 Keskiaste ja muu koulutus

## PROSESSIT

Elinvoimaisuuden vahvistaminen ja itsensä kehittäminen

## SITOVAT TOIMINNALLISET TAVOITTEET

Tulosyksikkö	Prosessi	Tavoite	Strategianäkökulma			
			A	P	T	H
240 Keskiaste ja muu koulutus	Elinvoimaisuuden vahvistaminen ja itsensä kehittäminen	Asiakaslähtöisen monipuolisen harrastustoiminnan mahdollistaminen	x		x	x

Keskiaste ja muu koulutus 1 000 €	TP2015	TA2016	TP2016
Toimintatuotot	0	0	0
Toimintakulut	-66	-69	-81
Toimintakate	-66	-69	-81

Mittarit	TP2015	TA2016	TP2016
Kotkan seudun musiikkiohjelma, opisk.	30	32	31
Valkon kansalaisopisto/tunnit	1 153	1 200	1 135
Lovisa sv. medborgarinstitut/tunnit	196	200	224
Nettomenot/asukas	12,32	12,95	15,15

## Sitovien tavoitteiden toteutuminen:

Mittarit ovat syksyn toteutumisen mukaiset. Kurssit ovat toteutuneet suunnitelman mukaisesti.

## TOIMINNAN KUVAUS

251 Kirjastopalvelut

## PROSESSIT

Tiedon saanti, virkistys ja elinikäisen oppimisen mahdollistaminen

## SITOVAT TOIMINNALLISET TAVOITTEET

Tulosyksikkö	Prosessi	Tavoite	Strategianäkökulma			
			A	P	T	H
251 Kirjastopalvelut	Kirjastopalveluiden saatavuus ja saavutettavuus	Kirjaston vuosittainen aukiolotuntien määrä pysyy ennallaan tai kasvaa.			x	
251 Kirjastopalvelut	Kirjasto vetovoimaisena kohtaamispaikkana	Kirjasto järjestää vähintään 12 tapahtumaa vuodessa.	x			
251 Kirjastopalvelut	Kirjaston aineistokoelman tehokas käyttö	Kirjasto järjestää vähintään 25 aineistonäyttelyä vuodessa		x		
251 Kirjastopalvelut	Lukutaidon kehittäminen ja lasten lukemaan innostaminen	Lukudiplomi-kirjakassi toteutetaan kunnan kaikille alakoululuokille.		x		
251 Kirjastopalvelut	Henkilökunnan ammatitaidon kehittäminen	Jokaiselle kirjaston työntekijälle kertyy vähintään 3 koulutuspäivää vuodessa.				x

Kirjastopalvelut 1000 €	TP2015	TA2016	TP2016
Toimintatuotot	8	5	9
Toimintakulut	-263	-227	-228
Sisäiset erät	-67	-62	-75
Toimintakate	-322	-283	-294

Mittarit	TP2015	TA2016	TP2016
Kokonaislainaus	85 562	80 000	81 508
Kirjastokäynnit	55 565	43 000	37 867
Lainan nettohinta/lainaus	3,76	3,55	3,60
Nettomenot/asukas	60,54	53,31	55
Kirjastoaineistokulut/asukas	8,02	8,42	7,50
Järj. tapahtumien määrä	12	12	20

## Sitovien tavoitteiden toteutuminen:

Kirjaston vuosittaisten aukiolotuntien määrä kasvoi huomattavasti omatoimiaukiolon myötä. Henkilökunnan määrän vähentäminen on kuitenkin vähentänyt palveluaikaa.

Kotipalveluasiakkaiden määrää emme enää voi pyrkiä kasvattamaan rajallisten resurssien vuoksi. Määrä on pysynyt jotakuinkin ennallaan.

Kirjasto järjesti vuoden aikana 20 tapahtumaa.



Kirjasto järjesti vuoden aikana 22 aineistonäyttelyä. Tavoitteesta jäätin lähinnä siksi, että musiikkiosaston näyttelyiden järjestäminen on erittäin turhauttavaa pienen kokoelman ja olemattoman lainauksen vuoksi.

Lukudiplomikirjakassi on toimitettu kaikille niille luokille, jotka ovat sitä pyytäneet. Henkilökunnalle kertyi yhteensä 16 koulutuspäivää, jokaiselle enemmän kuin tavoitteeksi asetettu kolme (3). Koulutuspäivien suuri määrä johtui siitä, että kirjastojärjestelmän vaihtuessa keväällä järjestettiin useita uuteen järjestelmään liittyviä koulutuspäiviä.

Maltillisesti asetettuun kokonaislainaustavoitteeseen päästiin. Laskua edelliseen vuoteen on kuitenkin yli neljä (4) prosenttia, kun tähän saakka lainaus on ollut joka vuosi pienoisisessä nousussa. Henkilökunnan vähentäminen ja (omatoimisen) aukiolon lisääminen ei ole vaikuttanut positiivisesti lainaustilastoon.

Kirjastokäyntien määrää ei kannata verrata edellisvuotiseen. Kirjastossa on tänä vuonna ollut käytössä kaksi erillistä kävijälaskuria, alkuperäinen, vuonna 2004 asennettu sekä uusi, omatoimikirjaston käyttöönnoton myötä asennettu. Olemme tänä vuonna huomanneet vanhan laskurin elävän täysin omaa elämäänsä ja näyttävän täysin paikkaansa pitämättömiä lukuja. Tähän toimintakertomukseen on kävijämäärä otettu uudesta laskurista. Tämän vuoden lukemaa voidaan pitää realistisena vertailukohtana tulevien vuosien kävijämäärille.

## TULOSALUE NUORISO- JA LIKUNTATOIMI

### TOIMINNAN KUVAUS

261	Nuorisotoimi
264	Liikuntatoimi

### PROSESSIT

- Kasvun ja vanhemmuuden tukeminen
- Osaamisen varmistaminen ja työelämään siirtyminen
- Elinvoimaisuuden vahvistaminen ja itsensä kehittäminen
- Terveyttä ja mielekästä elämää edistävä liikunta

### SITOVAT TOIMINNALLISET TAVOITTEET

Tulosyksikkö	Prosessi	Tavoite	Strategianäkökulma			
			A	P	T	H
261 Nuorisotoimi	Kasvun ja vanhemmuuden tukeminen	Lapsen ja nuoren kasvua tukevan ennaltaehkäisevän nuorisotyön tekeminen lähellä luontaista elinympäristöä (mm. saavutettavissa olevat nuorisotilat)	x	x	x	
261 Nuorisotoimi	Osaamisen varmistaminen ja työelämään siirtyminen	Tuetaan nuoren ja elämänhallintataitojen kehittymistä sekä tarjotaan ostopalveluna Rannikkopajojen nuorten työpa-japalveluita ja etsivää nuorisotyötä (varmistetaan tarkoituksenmukaisten palvelujen saanti Pyhtään nuorille)	x	x	x	

261 Nuorisotoimi 264 Liikuntatoimi	Elinvoimaisuuden vahvistaminen ja itsensä kehittäminen	Monipuolisten harrastusten mahdollistaminen itse ja yhdessä pyhtääläisten yhdistysten ja seurojen kanssa. Liikunta- ja harrastapaikkojen ylläpito harrastusmahdollisuuksien edistämiseksi sekä lisäämiseksi.	x	x	x	
264 Liikuntatoimi	Terveyttä ja mielekästä elämää edistävä liikunta	Monipuolinen liikuntaryhmätarjonta (oma ja kolmas sektori), terveyttä edistävien liikuntaryhmien ohjaaminen ja toteuttaminen yhteistyössä sos. ja terv. toimen kanssa	x		x	x
264 Liikuntatoimi	Terveyttä ja mielekästä elämää edistävä liikunta	Kaikkien kuntalaisten liikuttamisen edistäminen liikuntaväline-lainauksella ja liikunta-neuvonnalla	x	x	x	

Nuoriso- ja liikuntatoimi	TP2015	TA2016	TP2016
Toimintatuotot	51	58	46
Toimintakulut	-352	-374	-362
Sisäiset erät	-178	-160	-158
Toimintakate	-479	-476	-474

Mittarit Liikuntatoimi	TP2015	TA2016	TP2016
Salin vakiovuorojen kävijämäärä	13 60	11 000	11980
Kunnan mestaruuskilpailut.kpl	4	4	4
Uimahallimatkat kpl	34	28	30
Varttuneiden ja työikäisten avoimien liikuntaryhmien kävijämäärä	2 688	2 500	2726
Varhaisen tuen liikuntaryhmien määrä	2	2	2
Lasten liikunta-leiripäivät pv/hlö	150/30	150/30	150/30
Täydennyskoulutuspäivien määrä	2 pv/hlö	2 pv/hlö	2pv/hlö
Jaetut avustukset	14 290	18 000	18000
Nettomenot / asukas	48,34	44,40	44,71

Mittarit Nuorisotoimi	TP2015	TA2016	TP2016
Kerhokäynnit	3 236	3 000	3245
Leiripäivät	418	415	415
Nuorten itse järjestämä toiminta (NyCafe-aukioloa/tapahtumaa)	49	45	48
Päivänuokkarit / -kerhot	2	2	2
Nuorten varhaisen tuen ryhmät			1
Täydennyskoulutuspäivien määrä	2 pv/hlö	2 pv/hlö	2 pv/hlö
Myönnetyt avustukset	3100	8 800	11500
Nettomenot / asukas	41,73	45,06	43,97

Nuorisotoimen omaa toimintaa järjestettiin kolmella nuorisotilalla (Huutjärven Nuokkari, Kumppanuustalo Olkkari ja Purolan nuorisotila) viitenä iltana viikossa. Nuorisotila Salkkari toimi lauantaisin ostopalveluna. Koulunuorisotyö toteutui suunnitelmien mukaan; nuorisotoimi oli mukana mm. verso-toiminnassa, tukari-toiminnassa ja tapahtumissa. Saarileirit ja päiväleirit järjestettiin edellisten vuosien tapaan kesäkuussa. Syysloma oli kahden päivän mittainen, joten leiriä ei järjestetty. Nuorten omaehtoisessa NyCafe-toiminnassa oli runsaasti myös "uusia" nuoria mukana. Nuorisotoimi teki laajaa alueellista sekä paikallista yhteistyötä. Yhteistyö Rannikkopajojen kanssa sujui moitteettomasti ja pajasopimuksen liite päivitettiin kesäkuussa. Näin varmistettiin pyhtääläisten nuorten mahdollisuus saada sekä työpajatoimintaan liittyviä palveluja että etsivän nuorisotyön palveluja. Rannikkopajoilta on saatu erillinen raportti Pyhtään nuorten osalta ja pajavalmennuspäiviä oli vuonna 2016 yhteensä 420, joista tukityöllistämispäiviä oli 207. Yhteensä pyhtääläisiä nuoria oli vuoden aikana Rannikkopajoilla 18 henkilöä. Etsivän nuorisotyön asiakkaana oli yksi pyhtääläinen nuori. Etelä-Suomen aluehallintovirasto myönsi Pyhtään nuorisotoimelle 6000 € kerhotoiminnan kehittämisrahaa ja tämän avustuksen tuella toteutettiin kesän päiväleirit sekä osittain Purolan iltapäivänuokkari että Olkkarin nuorten avoimet illat.

Lasten Saaristomarkkinat toteutettiin tänä vuonna elokuun lopussa Huutjärven koulukeskuksessa ja kävijöitä oli reilu 300 henkeä. Nuorisotoimen lisäksi toimijoina olivat paikalliset nuoriso- ja liikuntajärjestöt. Uusien seiska-luokkalaisten ryhmäyttyäminen toteutettiin suunnitelmien mukaan. Yksi ohjaaja osallistui myös kuudennen luokan leirikouluun. Syyskausi nuorisotiloilla aloitettiin samoilla toiminnoilla kuin kevätkausi. Kumppanuustalo Olkkarin hallinnointi ja toiminnan koordinointi siirrettiin sosiaalitoimelta nuorisotoimelle. Kansainvälistä nuorisotoimintaa toteutetaan seudullisena hankkeena, joka kohdistuu tyttöihin. Seudullinen tyttöryhmä haki tukea Erasmus+ -ohjelmasta nuorisovaihtoon Pohjois-Irlannin kanssa, mutta avustusta ei saatu syksyn hakukierroksella. Uusi haku tehtiin vuoden 2017 ensimmäiselle hakukierrokselle. Yhteistyö Itä-Virumaan kanssa on aloitettu tavoitteena nuorisotyöntekijöiden koulutus, verkostoituminen ja kumppanuuksien solmiminen. Kirkonkylälle on avattu mopopaja kumppanuustalo Olkkarin alakertaan. Mopopaja on osa valtakunnallista Moottoripaja-hanketta ja yhteistyökumppaneina on paikallisesti Kohti Työtä ry. ja Pyhtään VPK. Mopopaja tarjoaa yhdelle pyhtääläiselle nuorelle kuntouttavan työtoiminnan paikan.

Liikuntaneuvonta ja liikuntavälinelainausta ovat jatkuneet kirjastolla edellisen vuoden tapaan. Liikuntaryhmätarjotin oli monipuolinen, sekä liikuntatoimen järjestämää toimintaa että Liikkeen Voima -hankkeen (saatu avustus 11 000€) toimintaa. Uutena keuhkolla aloitettiin AVIN tukemana (6000€) maahanmuuttajille suunnattu Pyhtään liikuntakaverit -hanke, jossa toimii kolme liikuntaryhmää. Keväällä ryhmät olivat suljettuja ja maahanmuuttajille kohdennettuja ryhmiä mutta kesän jälkeen ne ovat kaikille avoimia. Liikuntatoimi on osallistunut kunnan terveydenedistämistoimintaan sekä tehnyt paikallisten liikuntayhdistysten kanssa laajaa yhteistyötä.

Syksyn liikuntatarjotin oli sama kuin keuhkolla, samoin liikuntaneuvonta ja liikuntavälinelainausta on pysynyt ennallaan. Liikuntakaverit-hankkeen liikuntaryhmät olivat kaikille avoimia koko syyskauden. Hankkeelle on valmisteltu jatkohanke, jossa huomioidaan turvapaikanhakijoiden lisäksi myös kunnasta kuntapaikan saaneet alaikäiset nuoret. Liikkeen Voima-hanke päättyi vuoden lopussa. Liikuntatoimessa valmisteltiin hankehakemus ikäihmisille suunnattua, terveyttä edistävää liikuntaa ja pidempään kotona selviytymistä tukevaa hanketta varten. Koko perheen metsäpäivä keräsi tänä vuonna noin 150 kävijää Valkmusaan. Nuorille (18-20-vuotiaille) lisättiin uusi salibandy-vuoro perjantaille Huutjärven koululle. Liikuntatoimi osallistui edellisten vuosien tapaan kunnan kutsuntapäivään. Yhteistyötä on tehty KymLin kanssa koskien työhyvinvointia, maahanmuuttajien liikuntaa ja Suomi100-hanketta. Kunnanmestaruuskisoja järjestettiin yhteensä neljä yhteistyössä urheiluseurojen kanssa. Urheilukatemian kanssa järjestettiin myös jalkapallopäivä Huutjärvellä kesäkuussa.

KUKA TEKEE

## TOIMINNAN KUVAUS

## 311 Sosiaali- ja terveyspalvelujen hallinto

Sosiaali- ja terveyspalvelujen hallinnon tulosityksikköön kuuluvat sosiaali- ja terveysjohtajan palkkakustannukset, yleinen kehittäminen ja tietojärjestelmien kustannukset.

## PROSESSIT

Sosiaali- ja terveyspalvelujen prosessit.

Strategianäkökulmat: A=asiakas, P=prosessit ja rakenteet, T=talous, H=henkilöstö

Tulosityksikkö	Prosessi	Tavoite	Strategianäkökulma			
			A	P	T	H
311 Sosiaali- ja terveyspalvelujen hallinto	Sosiaali- ja terveyspalveluiden prosessit	Palvelutuotannon käynnistämisen ohjaaminen		x		x
	Sosiaali- ja terveyspalveluiden prosessit	Yhteistyö muun kunnan toiminnan kanssa	x	x	x	x
	Sosiaali- ja terveyspalveluiden prosessit	Henkilöstön koulutus sote-muutokseen				x
	Sosiaali- ja terveydenhuollon hallinto	Sosiaali- ja terveydenhuollon yhteistyöelimen ja lautakunnan roolin määrittäminen		x		

Mittarit	TP2015	TA2016	TP2016
Palveluntuotannon siirtäminen toteutuu hankintasopimuksen mukaisesti.	100 %	100 %	100 %

## TOIMINNAN KUVAUS

- 321 Päivähoito  
Lasten päivähoito järjestetään Pyhtäällä omana tuotantona, ostopalveluna ja palveluseleillä. Päivähoidon lisäksi on tarjolla vuorohoitoa sellaisille perheille, joissa huoltajat ovat vuorotöissä. Päivähoitomuotoina on käytössä päiväkotihoito, ryhmäperhepäivähoito ja perhepäivähoito.
- 325 Kotihoidon tuki  
Kotihoidon tukea maksetaan alle 3-vuotiasta lasta kotonaan hoitavalle vanhemmalle.

## PROSESSIT

Ydinprosessi: Lasten ja nuorten kasvun ja oppimisen edistäminen

Avainprosessi: Alle kouluikäisten lasten hoito sekä kasvun ja oppimisen edistäminen

## SITOVAT TOIMINNALLISET TAVOITTEET

Tulosyksikkö	Prosessi	Tavoite	Strategianäkökulma			
			A	P	T	H
321 Päivähoito	Alle kouluikäisten lasten hoito sekä kasvun ja oppimisen edistäminen	Ostopalvelusta on luovuttu ja siirrytty kokonaisuudessaan palvelusetelituotantoon.	x	x	x	
		Päivähoitopaikka pystytään takaamaan riittävän nopeasti perheiden tarpeeseen nähden.	x			
		Tuntiperusteisen päivähoidon laskutus ja käyttö	x	x	x	x
		Vuoropäivähoidon kehittäminen	x			

Lasten päivähoito	TP2015	TA2016	TP2016
Toimintatuotot	435	502	301
Toimintakulut	-2 762	-2 379	-2 395
Sisäiset erät	-318	-262	-225
Toimintakate	-2 645	-2 139	-2 317

Mittarit	TP2015	TA2016	TP2016
Päivähoitopaikan saaminen kahdessa viikossa, mikäli huoltaja on saanut työpaikan.	100 %	100 %	100 %
Palveluseleitä käytössä 20 % kaikesta päivähoidosta.	100 %	30 % palveluseleillä	30 % palveluseleillä
Tuntiperusteisen päivähoidon käytön suunnitelma valmis		Tuntiperusteinen laskutus käytössä	Ei toteutunut

### Sitovien tavoitteiden toteutuminen:

Kokonaan tuntiperusteiseen laskutukseen meneminen ei ole toteutunut. Päivähoidon valtakunnallisia maksuperusteita on muokattu 2016 aikana, mikä on osaltaan vaikuttanut tuntiperusteisen maksun käyttöön ottamiseen. Kunnallisen päivähoitomme maksuperusteisiin on lisätty 1.8.2016 alkaen myös mahdollisuus ostaa päivähoitoa enintään 30 h viikossa, jolloin maksuperuste on 80 % kokopäivämaksusta.

Pääsääntöisesti sitovat tavoitteet ovat toteutuneet.

### TOIMIELIN

### SOSIAALI- JA TERVEYSLAUTAKUNTA

### TULOSALUE

### SOSIAALIPALVELUT JA TOIMEENTULOTURVA

### TOIMINNAN KUVAUS

- 331 Lasten ja perheiden palvelut  
Palveluihin kuuluvat lasten- ja nuorten sosiaalityö, matalan kynnyksen toiminta ja koulun sosiaalityö. Ostopalveluina hankitaan lastensuojelun laitoshoidon, asiantuntijapalveluita, kasvatus- ja perheneuvontaa sekä oppilashuoltoa tukevia palveluita. Monitoimitila Olkkari kuuluu lasten ja perheiden palveluiden alaisuuteen. Virkamiestyö jatkuu kunnan toimintana. Ostopalvelut siirtyvät Attendo Oy:lle.
- 332 Kotihoito  
Kotihoito sisältää kotipalvelun, tukipalveluiden ja kotisairaanhoidon toiminnot. Siirrytään Attendo Oy:n tuotantovastuulle.
- 334 Asumispalvelut  
Asumispalvelut kuuluvat Attendo Oy:n tuotantovastuulle.
- 335 Kehitysvammaiset palvelut  
Kehitysvammaisten asumispalvelut, laitoshoidon sekä päivä- ja työtoiminta kuuluvat Attendo Oy:n tuotantovastuulle.
- 336 Vammaispalvelut  
Vammaispalveluihin kuuluvat vammaispalvelulaissa määrätyt avustukset ja tuet. Palvelut kuuluvat Attendo Oy:n tuotantovastuulle. Aikuissosiaalityöntekijä vastaa vammaisten sosiaalityöstä.
- 337 Omaishoidontuki  
Omaishoidontuessa noudatetaan seutukunnallisia kriteerejä, joiden perusteella maksetaan tukea omaistaan hoitaville.
- 338 Päihdehuolto  
Päihdehuollon palvelut kuuluvat Attendo Oy:n tuotantovastuulle.
- 339 Toimeentulotuki  
Toimeentulotukeen kuuluu varsinaisen tuen lisäksi kuntouttava työtoiminta sekä yli 500 päivää työttömänä olleiden työmarkkinatuki.
- 340 Muut palvelut  
Muihin palveluihin kuuluvat talous- ja velkaneuvonta sekä sosiaaliasiamiestoiminta. Molemmat ovat ostopalveluita.

## PROSESSIT

Ydinprosessi: Lasten ja nuorten kasvun ja oppimisen edistäminen  
 Avainprosessi: Lapsiperheiden toimintakyvyn vahvistaminen ja korjaaminen

Ydinprosessi: Terveiden ja elämäntilanteen edistäminen  
 Avainprosessi: Elämäntilanteen tukeminen ja syntyneiden ehkäiseminen

Ydinprosessi: Ikääntyneiden ja toimintarajoitteisten hyvinvoinnin tukeminen  
 Avainprosessi: Arjen osallisuuden tuki  
 Avainprosessi: Kotona asumisen mahdollistaminen  
 Avainprosessi: Vaativa hoito ja hoiva

## SITOVAT TOIMINNALLISET TAVOITTEET

Tulosyksikkö	Prosessi	Tavoite	Strategianäkökulma			
			A	P	T	H
331 Lasten ja perheiden palvelut	Lapsiperheiden toimintakyvyn vahvistaminen ja korjaaminen	Lastensuojeluprosessi toteutetaan sosiaalityöntekijän ja sosiaaliohjaajan muodostaman parin työskentelynä.		x	x	x
		Varhaisvaiheen palveluiden käyttö lisääntyy lastensuojelussa.	x	x	x	
		Lastensuojelun asiakasprosessin hallinta paranee.	x	x		
332 Kotihoito	Arjen osallisuuden tuki	Ikääntyneiden ja toimintarajoitteisten käytössä on osallisuutta helpottavaa teknologiaa	x	x	x	
	Kotona asumisen mahdollistaminen	Kotihoitoon on otettu käyttöön palveluseteli	x	x	x	x
334 Asumispalvelut	Vaativa hoito ja hoiva	Pysyvä asumispalvelupaikka pystytään järjestämään alle kolmen kuukauden odotuksella	x	x	x	
		Hoiva-asumisesta ei tarvitse enää muuttaa vuodeosastolle	x	x	x	
		Hoiva-asumisen palveluseteli on vakiintunut käyttöön	x	x	x	
		Vammaispalvelun asumisyksikön toiminnan aloittaminen Pyhtäällä	x	x	x	

Mittarit	TP2015	TA2016	TP2016
Asiakastyytyväisyys	4,65	Asiakastyytyväisyys vakiintunut hyvälle tasolle	(Kotihoito) 4,18
Uusia huostaanottoja alle kolme vuodessa.	100 %	100 %	100 % 1 kpl
Lastensuojelusta tehdyistä oikaisuvaatimuksista ja kanteluista ei seuraamuksia kunnalle.	100 %	100 %	Ei seuraamuksia

Kotona hoidettavien toimintakyvyn taso RAVA-mittarilla	1,95	Kotona hoidettavien toimintakyky ei muuttanut	1,95
Kuvapuhelinyhteyttä hyödynnettävien uusien toimintakyvyttään rajoittuneiden määrä	0	10	0
Työmarkkinatuella olevien yli 500 päivää työttämänä olleiden määrä	54 + 34	30	85
Aktivointitoimenpiteissä olevien määrä	23	20	20
Päätös vammaispalvelun asumisyksiköstä Pyhtäälle tehty		100 %	Ei toteutunut

Sosiaalipalv. ja toimeentuloturva 1 000 €	TP2015	TA2016	TP2016
Toimintatuotot	715	836	886
Toimintakulut	-1 817	-1 928	-1 988
Sisäiset erät	-135	-84	-44
Toimintakate	-1 247	-1 175	-1 146

#### Sitovien tavoitteiden toteutuminen:

Toimintakulut kasvoivat pääosin työttömyyden ja ennen kaikkea pitkäaikaistyöttömyyden aiheuttamista kustannuksista. Työmarkkinatuen kuntaosuus (ylitys n.80.000/v. 2016) ja toimeentulotuen menot ovat suoraan yhteydessä työllisyyteen. Vuonna 2017 talousarvion tavoitteissa keskeisenä tavoitteena on kuntouttavan työn lisääminen ja sen myötä työmarkkinatuen kuntaosuuden (ns. sakkolistan) pienentäminen yhdessä Attendon kanssa. Kuntouttavan työtoiminnan ohjaus kuuluu Attendo-sopimukseen.

Vammaispalveluissa asunnon muutostöitä, jotka ovat lakisääteisiä, on ollut myös tänä vuonna ennakoitua enemmän.

#### TOIMIELIN

#### SOSIAALI- JA TERVEYSLAUTAKUNTA

#### TULOSALUE

#### PERUSTERVEYDENHUOLTO JA ERIKOISSAIRAANHOITO

#### TOIMINNAN KUVAUS

##### 351 Muu perusterveydenhuolto

Perusterveydenhuollon tarkoituksena on väestön terveyden ja hyvinvoinnin turvaaminen järjestämällä yksilön ja yhteisön tarvitsema terveyden- ja sairaanhoito.

##### Palvelut

##### Avoterveydenhuolto

- äitiys-, lasten- ja perhesuunnitteluneuvola
- terveyden- ja sairaanhoito vastaanotoilla
- kouluterveydenhuolto
- Kuuluu Attendo Oy:n tuotantovastuulle.



### Kuntoutus

- fysioterapia
- apuvälinelainausta
- puheterapia – ostopalveluna
- toimintaterapia ja muu avo- ja laitostuntoutus – ostopalveluna
- Kuuluu Attendo Oy:n tuotantovastuulle.

### Sairaankuljetus

- sopimus palvelusta Kymenlaakson sairaanhoito- ja sosiaalipalvelujen kuntayhtymän kanssa. Kuuluu Attendo Oy:n tuotantovastuulle.

### Laboratorio- ja röntgenpalvelut

- kuuluvat Attendo Oy:n tuotantovastuulle.

## 352 Vuodeosastohoito

Terveyskeskussairaalaratasoinen akuutti vuodeosastohoito kuuluu Attendo Oy:n tuotantovastuulle. Palvelu sisältää kuntoutus- ja hoitajaksoja erikoissairaanhoidon kotiutusvaiheessa ja intervallikuntoutusjaksoja kotona tai hoiva-asumisessa oleville.

## 355 Suunterveydenhuolto

Pyhtään kunnan suunterveydenhuollossa toimii kaksi hammaslääkärää, kaksi hammashoitajaa, suuhygienisti ja vastaanottosihteeri. Suunterveydenhuollossa tuotetaan lain mukaiset hoito- ja tarkastuspalvelut. Palveluntuotanto kuuluu Attendo Oy:n tuotantovastuulle.

## 361 Erikoissairaanhoito

Erikoissairaanhoito kuuluu Attendo Oy:n tuotantovastuulle

## PROSESSIT

Ydinprosessi: Terveiden ja elämäntilanteen edistäminen

Avainprosessi: Terveiden ja itsehoitoon edistäminen

Avainprosessi: Toimintakykyä edistävä sairauden hoito

## SITOVAT TOIMINNALLISET TAVOITTEET

Tulosyksikkö	Prosessi	Tavoite	Strategianäkökulma			
			A	P	T	H
351 Muu perusterveydenhuolto	Terveiden ja itsehoitoon edistäminen	Antikoagulanttihoitossa olevien potilaiden itsehoitomalli on rakennettu ja toiminta tehostuu	x	x	x	
	Terveiden ja itsehoitoon edistäminen	Muistisairaiden varhaisen tunnistamisen käyttöön otetaan CERAD-mittari	x	x	x	
	Terveiden ja itsehoitoon edistäminen	Muistisairaiden varhaiskuntoutuksen toimintamalli on kehitetty yhdessä RISTO-hankkeen toimijoiden kanssa	x	x	x	

	Terveiden ja itsehoi- don edistäminen	Ylipainoisten ja liikuntara- joitteisten terveyttä edistä- vän liikunnan tukemiseen on rakennettu toimintatapa	x		x	
	Toimintakykyä edis- tävä sairaanhoito	Perusterveydenhuollon tuot- tantotavan selvittäminen		x	x	x
	Toimintakykyä edis- tävä sairaanhoito	Terveyskeskuspalveluiden tuotteistaminen on valmis		x	x	
	Toimintakykyä edis- tävä sairaanhoito	Terveyskeskuspalveluiden laatu on kilpailukykyinen verrattuna lähialueisiin	x			
352 Vuodeosastohoi- to	Toimintakykyä edis- tävä sairaanhoito	Ostopalveluvuodeosaston kuntouttavaa toimintaa edis- tetään Etelä-Kymenlaakson yhteisten toimintamallien avulla	x	x	x	
355 Hammashoito	Terveiden ja itsehoi- don edistäminen	Suunterveydenhuollon en- naltaehkäisevät toiminnot toteutuvat suunnitellusti	x		x	
	Toimintakykyä edis- tävä sairaanhoito	Suunterveydenhuollon hen- kilöstöresurssin riittävyyden turvaaminen	x			x

Perusterveydenhuolto ja erikoissai- raanhoito	TP2015	TA2016	TP2016
Toimintatuotot	374	330	420
Toimintakulut	-16 137	-16 334	-16 441
Sisäiset erät	-393	-410	-418
Toimintakate	-16 156	-16 415	-16 439

Mittarit	TP2015	TA2016	TP/2016
Terveiden ja elämänhallinnan edistämisen toimenpiteisiin osallistuvien määrä	25	30	44
Asiakastytyväisyys	4,65	Asiakastytyväisyys on vakiintunut hy- välle tasolle	(Terveyspalvelut) 4,71
Valinnanvapausoikeuttaan käyt- täneiden ulkokuntalaisten määrä	33	30	54
Vuodeosastohoidon aikaiset FIM-muutokset	Paranee	Paranee	Parantuneet

## SITOVAT TOIMINNALLISET TAVOITTEET

Tulosyksikkö	Prosessi	Tavoite	Strategianäkökulma			
			A	P	T	H
361 Erikoissairaan- hoito	Toimintakykyä edis- tävä sairaanhoito	Jatkohoidon jonotuspäivät vähenevät	x	x	x	
		Hoitamatta jätettyjen hoito- läheteiden määrä vähenee	x	x	x	

Mittarit	TP2015	TA2016	TP2016
Jonotuspäivät	0	0	5,7 (loppuvuosi 3,4 pv)
Hoitamatta jätettyjen hoitolähetteen määrä	0	0	0

**Sitovien tavoitteiden toteutuminen:**

Sitovat tavoitteet ovat pääsääntöisesti toteutuneet.

**TOIMIELIN**

**SOSIAALI- JA TERVEYSLAUTAKUNTA**

**TULOSALUE**

**YMPÄRISTÖTERVEYDENHUOLTO JA YMPÄRISTÖNSUOJELU**

**TOIMINNAN KUVAUS**

370 Ympäristöterveydenhuolto, ympäristönsuojelu ja eläinlääkintähuolto  
Kotkan ympäristölautakunnan toimintana isäntäkuntamallin mukaisesti.  
Määräraha varattu ostopalveluun.

Ympäristöterveydenhuolto	TP2015	TA2016	TP2016
Toimintatuotot			
Toimintakulut	-167	-140	--143
Sisäiset erät			
Toimintakate	-167	-140	-143

## TOIMINNAN KUVAUS

510 Joukkoliikenne

## PROSESSIT

- Laadukkaan, luonnonläheisen ja väljän asumisen edistäminen
- Toimivan ja ekotehokkaan yhdyskuntarakenteen kehittäminen

## SITOVAT TOIMINNALLISET TAVOITTEET

Strategianäkökulmat: A= asiakasnäkökulma, P = prosessit ja rakenteet -näkökulma, T = talousnäkökulma, H = henkilöstönäkökulma

Tulosyksikkö	Prosessi	Tavoite	Strategianäkökulma			
			A	P	T	H
510 Joukkoliikenne	Toimivan ja ekotehokkaan yhdyskuntarakenteen kehittäminen	Kuulutaan seudulliseen joukkoliikennesyksikköön, joka mahdollistaa myös paikallisen joukkoliikenteen kehittämisen			x	

Joukkoliikenne 1 000 €	TP2015	TA2016	TP2016
Toimintatuotot	14	9	0
Toimintakulut	-108	-147	-167
Sisäiset erät	0	0	0
Toimintakate	-94	-139	-167

Mittarit	TP2015	TA 2016	TP2016
Joukkoliikenteen kustannukset €/as (5345 as)	20,3	27,4	31,2

## Sitovien tavoitteiden toteutuminen:

Pyhtää kuuluu Kotkan kaupungin henkilökuljetusyksikköön, joka hoitaa joukkoliikenteen tehtävät seudullisesti. Se myös mahdollistaa myös paikallisen joukkoliikenteen kehittämisen. Kotkan ja Haminan kaupunkien ja Pyhtään kunnan alueella joukkoliikennelain mukaisena seudullisena viranomaisena toimii Kotkan kaupungin teknisen lautakunnan alainen joukkoliikennejaosto. Sen tehtävänä on kuntalain 49 §:n nojalla toimia ja hoitaa yhteistoiminta-alueen henkilöliikenteeseen liittyvät tehtävät. Joukkoliikennejaosto aloitti toimintansa huhtikuussa.

Toimintatuotot alittuivat, koska valtionavustukset menevät suoraan Kotkan kaupungin henkilökuljetusyksikköön.

Toimintakulut ylittyivät hieman, syynä valtionosuuksien pieneneminen.

## TOIMINNAN KUVAUS

521	Suunnittelu
522	Yleiskaavat
524	Asemakaavat
526	Mittaustoimi

## PROSESSIT

- Toimivan ja ekotehokkaan yhdyskuntarakenteen kehittäminen

## SITOVAT TOIMINNALLISET TAVOITTEET

Tulosyksikkö	Prosessi	Tavoite	Strategianäkökulma			
			A	P	T	H
522 Yleiskaavat 524 Asemakaavat	Valvojan perehdyttäminen	Valvojan perehdyttäminen mitaustoimeen ja maankäyttöasioihin		x	x	
	Kaavoituksen johtaminen	Kaavoitustoimikunnan käyttöä esim. tavoitteiden asettamisessa tehostetaan Kaavoituksen kuukausipalaveri, johon osallistuu kunnaninsinööri, tekninen johtaja, työpäällikkö, rakennustarkastaja, valvoja, kunnanjohtaja ja toimistosihteeri Kaavoituksen viikkopalaveri, johon osallistuu kunnaninsinööri ja toimistosihteeri				
	Kaavoitustoimikunnan esitysmateriaalien sähköistäminen	Luovutaan paperikopioista kaavoitusmateriaalien jakelussa lautakunnille ja kaavoitustoimikunnalle				

Suunnittelu, kaavoitus ja mittaus 1 000 €	TP2015	TA 2016	TP2016
Toimintatuotot	9	6	19
Toimintakulut	-375	-380	-282
Sisäiset erät	0	0	0
Toimintakate	-366	-374	-263

Mittarit	TP2015	TA 2016	TP2016
Kaavoitetut uudet asuntotontit keskim., kpl/vuosi	5	5	0
Asuintonttien minimikoko, n. m2/kpl	1 200 m2	1 200m2	1 200m2

#### Sitovien tavoitteiden toteutuminen:

Valvoja on perehdytetty mittaustoimeen ja maankäyttöasioihin siten, että hän on osallistunut mittaustoimen ja kaavoituksen palavereihin sekä ollut mukana maanmittaustoimituksissa.

Kaavoituksen viikko ja kuukausipalaverit on otettu käyttöön. Lisäksi kaavoitusaikataulua päivitetään viikoittain viikkopalaverissa.

Kaavoitusmateriaalit toimitetaan sähköisenä, tarvittaessa pyynnöstä toimitetaan myös paperiversiot.

Mittaustoimen osalta rakennusrekisteriä on kehitetty siten, että kiinteistöverotuksen piiriin on saatu lisättyä yhteensä 333 rakennusta vuonna 2016.

Toimintatuotot ylittyivät hieman suunnitellusta, koska lohkomistoimituksia oli suunniteltua enemmän.

Toimintakulut alittuivat suunnitellusta. Syynä on se, että Verssön osayleiskaavan suunnittelu oli keskeytyksissä. Lisäksi uuden omakotialueen asemakaavan laatimista siirrettiin eteenpäin, koska myymättömien tonttien varanto oli niin suuri.

TOIMIELIN                      TEKNINEN LAUTAKUNTA

TULOSALUE                    KIINTEISTÖT

TOIMINNAN KUVAUS

531                      Kiinteistöt

**PROSESSIT**

- Tilojen omistaminen ja hallinta
- Tilojen käytettävyyden ja arvon säilymisen varmistaminen

**SITOVAT TOIMINNALLISET TAVOITTEET**

Tulosyksikkö	Prosessi	Tavoite	Strategianäkökulma			
			A	P	T	H
531 Kiinteistöt	Valvojan perehdyttäminen	Perehdyttää valvoja urakkaan ja kunnan kiinteistöihin			x	
	Tilojen omistaminen ja hallinta	PTS-suunnitelmien laatiminen Käyttökustannusten alentamiseen tähtäävät investoinnit (valaistus, lukitus, yms.)			x	
	Tilojen käytettävyyden ja arvon säilymistä varmistaminen	Kiinteistöhuollon on oltava systemaattista, jatkuvaa ja asiantuntevaa  Uuden palveluntuottajan toiminnan valvonta ja toiminnan kehittäminen		x		
						x

Kiinteistöt 1 000 €	TP2015	TA 2016	TP2016
Toimintatuotot	399	301	311
Toimintakulut	-1186	-1 132*	-863
Sisäiset erät	1357	1 152	795
Toimintakate	570	321	243

Mittarit	TP2015	TA 2016	TP2016
<b>Sis.palvelutuotannon tarvitsemat kiinteistöt /21 552 m2*)</b>			
Kustannukset €/m2 /kk (Toimintakulut, poistot ja arvonalentumiset)	6,44	6,16	5,31
Ylläpitokustannukset €/m2/kk (sis. toimintakulut, lämmitys, sähkö, vesi, ulkoalueiden hoito, vakuutukset, valvonta, pienet korjauskust., esim.ikkunoiden rikkoontumiset yms)	4,58	4,42	3,34
Poistot €/m2/kk	1,86	1,75	1,97

\*Siivouksen osuus n. - 280 000 €

## **Sitovien tavoitteiden toteutuminen:**

Valvojan perehdyttäminen on onnistunut hyvin. Kiinteistö kanta ja sen kunto sekä yleiset alueet ovat valvojalla hyvässä tiedossa.

PTS-suunnitelmaa on tehty työpöällikön ja valvojan kiinteistöjen kuntokartoituksilla. Kartoitusten yhteydessä on tehty kiireellisiä kunnostuksia mm. ilmastoimien nuohouksia; vesikattojen kunnostuksia; lattia painuman korjaus; LVI-järjestelmien ja automaation korjauksia yms. Myös kiinteistöjen hälytysjärjestelmiä on laitettu kuntoon.

Käyttökustannuksien alentamiseksi on toteutettu toimenpiteitä valaistuksen ja lämmitysjärjestelmien osalta. Huutjärven koulun liikuntasalin valaistuksen muutos energiatehokkaammaksi on toteutettu. Purolan ruotsinkielisen koulun lämmitysjärjestelmän uusimistyöt on toteutettu, investoinnin tuomalla energian säästöllä maksetaan investointi noin neljässä vuodessa. Sotepan vanhan osan ja Olkkarin/Touhulan ikkunat on uusittu ja se parantaa myös energiatehokkuutta. Kiinteistöjen ulkovalaistuksia on muutettu led-tekniikalle. Kiinteistöjen kameravalvonta on uudistettu helpommin hallittavaan järjestelmään.

Pappilantien vuokratalojen lukitus on vaihdettu iLOQ-järjestelmälle, joka parantaa avain hallintaa ja alentaa käyttökustannuksia. Kameravalvonnan kehitystoimenpiteet on toteutettu.

Kiinteistö- ja aluehuoltoa valvotaan jatkuvasti ja toimijan kanssa pidetään seurantapalaveri kuukausittain. Seurantapalavereissa tarkastellaan toiminnan kehittämismahdollisuuksia ja niiden toteutumista.

Toimintatuotot ylittyivät hieman suunnitellusta.

Toimintakulut ylittyivät hieman suunnitellusta.



## TOIMINNAN KUVAUS

541	Liikenneväylät
551	Yleiset alueet
561	Liikuntapaikat
565	Jätehuolto
566	Konekeskus
567	Varasto
569	Kunnallistekniikka hallinto

## PROSESSIT

- Laadukkaan, luonnonläheisen ja väljän asumisen edistäminen
- Toimivan ja ekotehokkaan yhdyskuntarakenteen kehittäminen
- Vastuullinen ympäristöstä huolehtiminen

## SITOVAT TOIMINNALLISET TAVOITTEET

Tulosyksikkö	Prosessi	Tavoite	Strategianäkökulma			
			A	P	T	H
Kunnallistekniikka	Valvojan perehdyttäminen  Aluerakenteiden huolto on systemaattista, jatkuvaa ja asiantuntevaa niin, että aluerakenteiden arvo säilyy	Perehdyttää valvoja urakkaan ja alueiden palvelupisteisiin  Uuden palveluntuottajan toiminnan valvonta ja toiminnan kehittäminen  Käyttökustannusten alentamiseen tähtäävät investoinnit esim. valaistuksen ja sen ohjauksen kehittämisen aloittaminen	x	x	x	
551 Yleiset alueet	Toimivan ja ekotehokkaan yhdyskuntarakenteen kehittäminen	Tontti- ja toimitilarekisterin kehittäminen yhdessä Cursorin kanssa ja sähköisen varausjärjestelmän kehittäminen	x	x		
565 Jätehuolto	Vastuullinen ympäristöstä huolehtiminen	Aktivoidaan kuntalaisia ympäristöasioihin  Järjestetään kierrätys-, kompostointi- yms. tietoisuuksia ja informoidaan ympäristöasioista Pyhtää-lehdessä	x	x		

Kunnallistekniikka 1 000 €	TP2015	TA 2016	TP2016
Toimintatuotot	223	357	379
Toimintakulut	-637	-611	-657
Sisäiset erät	-73	-102	-65
Toimintakate	-487	-356	-343

Mittarit	TP2015	TA 2016	TP2016
Kaavatiet kunnossapito m*	36 924	42070	42920
Raitit kunnossapito m*	3 980	8470	8470
Yleisiä teitä m	86 860	81714	81714
Sillat kpl*	0	5	5
Yksityistie km	265	265	265
Avustettavat tiehoitokunnat	56	56	54
Avustettavat yksityistiet km	140	140	102
Yksityistieavustus €/km	214	214	290
Kunnan jätekustannukset €/asukas	0,7	1,18	1,17
Myydyt asuntotontit/vuosi	3	20	14

### Sitovien tavoitteiden toteutuminen:

Valvojan perehdyttäminen on onnistunut hyvin. Katujen kunto sekä yleiset alueet ovat valvojalla hyvässä tiedossa.

Katuvalojen ohjauksjärjestelmä on uusittu ja valojen saneeraus on alkanut energiachokkaammaksi. Valojen uusintaa on tehty myös kuntoratojen osalta. Tie 170 valaistusta on vähennetty.

Kiinteistö- ja aluehuoltoa valvotaan jatkuvasti ja toimijan kanssa pidetään seurantapalaveri kuukausittain. Seurantapalavereissa tarkastellaan toiminnan kehittämismahdollisuuksia ja niiden toteutumista.

Cursorin tontti- ja toimitilarekisteri on toiminnallisuudeltaan puutteellinen. Sähköinen tonttivaraus järjestelmä on otettu käyttöön Etelä-Kymenlaakson karttapalvelun kautta, yhdessä muiden Etelä-Kymenlaakson kuntien kanssa.

Kymenlaakson Jäte Oy on aktivoitunut kuntalaisia ympäristöasioihin, järjestämällä kierrätys-, kompostointi- yms. tietoiskuja ja informoinut ympäristöasioista. Lisäksi on järjestetty vaarallisten jätteiden keräyskiertä. Risulavat olivat samoilla paikoilla, kun aiempinakin vuosina.

Toimintatuotot ylittyivät hieman suunnitellusta. Syynä oli se, että tonttikauppa kävi hyvin ja lisäksi myytiin Lökören rantatontti.

Toimintakulut ylittyivät suunnitellusta. Budjetoimattomia kuluja syntyi mm. myytyjen tonttien takaisinlunastuksista 4 kpl.

**TOIMINNAN KUVAUS**

570 Aluelämpöverkosto

**PROSESSIT**

- Toimivan ja ekotehokkaan yhdyskuntarakenteen kehittäminen

**SITOVAT TOIMINNALLISET TAVOITTEET**

Tulosyksikkö	Prosessi	Tavoite	Strategianäkökulma			
			A	P	T	H
570 Aluelämpöverkosto	Toimivan ja ekotehokkaan yhdyskuntarakenteen kehittäminen	Kaukolämmön jakelu keskeytyksittä	x		x	

Aluelämpöverkosto 1 000 €	TP2015	TA 2016	TP2016
Toimintatuotot	198	245	230
Toimintakulut	-313	-348	-318
Sisäiset erät	133	149	149
Toimintakate	18	46	60

Mittarit	TP2015	TA 2016	TP2016
Lämmityskatkot	0	0	0
Liittyneet kiinteistöt	24	23	23

**Sitovien tavoitteiden toteutuminen:**

Kaukolämpöä on toimitettu keskeytyksittä. Uusia kiinteistöjä ei ole liittynyt kaukolämpöasiakkaaksi.

Toimintatuotot alittuivat suunnitellusta. Alituksen syynä oli lämmin talvi.

Toimintakulut alittuivat hieman suunnitellusta. Alituksen syynä oli lämmin talvi.

## TOIMINNAN KUVAUS

270

Ruokapalvelut ja siivous

## PROSESSIT

- Tasapainoisen ja terveellisen ruokailun mahdollistaminen

## SITOVAT TOIMINNALLISET TAVOITTEET

Tulosyksikkö	Prosessi	Tavoite	Strategianäkökulma			
			A	P	T	H
228 Ruokapalvelu	Tasapainoisen ja terveellisen ruokailun mahdollistaminen	Asiakastoiveet huomioidaan ruokalistojen suunnittelussa	x	x	x	
229 Siivous	Siivouspalvelut	Siivouspalvelu luo puhtaan, hygieenisen ja turvallisen ympäristön käyttäjille ja toisaalta henkilökunnalle turvallisen ja viihtyisän työympäristön		x		

Ruokapalvelu 1 000 €	TP2015	TA2016	TP2016
Toimintatuotot	27	21	31
Toimintakulut	-506	-485	*-766
Sisäiset erät	448	455	763
Toimintakate	-31	-9	28

Mittarit	TP2015	TA 2016	TP2016
Suoritteet/vuosi	168 000	165 000	163 447
Toimintapäiviä/ vuosi	248	250	248
Toimintakulut €/toimintapäivä	2036	1940	1955
Toimintatuotot €/pv	1919	1900	1996
Asiakastyytyväisyys (1-5)	3	3	3

\*Siivouksen osuus n. - 280 000 €

## Sitovien tavoitteiden toteutuminen:

Ruokalista suunnittelun pohjana ovat Valtion ravitsemusneuvottelukunnan antamat suositukset: kouluruokasuositus 2008, Terveyttä ruoasta! suomalaiset ravitsemussuositukset 2014 sekä Syödään yhdessä - ruokasuositukset lapsiperheille 2016.

Lokakuussa suoritettiin asiakastyytyväisyyskysely koulujen oppilaille sekä Huutjärven koululla ruokaileville muille kuin opetustoimen henkilöstölle. Suur-Ahvenkosken ja Hirvikosken koulun sekä Pyttis svenska skolanin kaikki oppilaat vastasivat kyselyyn. Huutjärven koululla 1 luokka edusti ikäryhmäänsä. Asiakastyytyväisyys ruokaan on pysynyt samana tai parantunut muissa ryhmissä paitsi henkilökunta, jonka antama arvosana on laskenut. Yhteenvedo on luettavissa intrassa kohdassa Tekninen / ruoka - ja siivouspalvelut.

Teemaviikoista on toteutettu VILKAS-viikko, 9 lk toiveruokapäivät sekä alakoulujen toivepäivät. Yrittäjäpäivänä Huutjärven koululla oli tarjolla lounaalla hot dogit.

Heinäkuussa muiden toimipaikkojen ollessa suljettuna toiminta oli keskitettyä päiväkotia Majakkaan, mikä lisäsi yhteistyötä ruokapalvelujen ja päivähoiton välillä.

Muihin toimipisteisiin toimitettavien erityisruokavalioannosten merkintää uudistettiin hankkimalla tarrakirjoitin. Tarrat, joista löytyvät henkilönimen ja paikan lisäksi erityisruokavaliotiedot, toimivat sekä tuotannonohjauksessa että vastaanottavassa päässä informatiivisena tietona.

Siivouspalveluiden, joka vastaa kiinteistöissä puhtaan, hygieenisen ja turvallisen ympäristön luomisesta tilojen käyttäjille, toimintaa on kehitetty päivittämällä toiminnan työohjeistus ja -mitoitus.

Siivoushenkilökunnalle suoritettiin kohdennettu terveystarkastus, johon liittyen on yhdessä työterveyden kanssa mietitty viihtyisän työympäristön luomista henkilöstön kesken. Työn fyysistä rasittavuutta on vähennetty laitehankimoin.

Ruokapalvelut ja siivous tulosalueen toimintatuotot ylittyivät suunnitellusta.

Ruokapalvelut ja siivous tulosalueen toimintakulut toteutuivat suunnitellusti.

**TOIMIELIN VALVONTALAUTAKUNTA**

**TULOSALUE RAKENNUSVALVONTA**

**TOIMINNAN KUVAUS**

611 Rakennusvalvonta

**PROSESSIT**

- Sujuva ja asiantunteva rakennusvalvonta

**SITOVAT TOIMINNALLISET TAVOITTEET**

Tulosyksikkö	Prosessi	Tavoite	Strategianäkökulma			
			A	P	T	H
611 Rakennusvalvonta	Valvoja	Perehdytetään uusi valvoja, joka toimii osa-aikaisesti rakennusvalvonnassa. Varmistetaan toiminnan keskeytymättömyys	x	x		
611 Rakennusvalvonta	Sähköiset työkalut	Otetaan käyttöön sähköinen sijainti- ja korkokatselmus. Palvelu ostetaan alihankintana, kulut rakennuslupamaksuun, parannetaan ja selkeytetään rakennusrekisteriä ja sen ylläpitoa	x	x	x	
611 Rakennusvalvonta	Yhteistoiminta lähikuntien kanssa	Pidetään säännöllisesti kokouksia lähikuntien rakennusvalvontaviranomaisten kanssa. Keskustellaan toimialan ajankohtaisista asioista. Pohditaan yhdessä/tehdään linjaratkaisuja lupaharkkinnoissa		x		x
611 Rakennusvalvonta	Hyvien toimintatapojen käyttöönotto	Haetaan yhteistyössä lähikuntien kanssa hyväksi havaittuja toimintatapoja ja sovelletaan niitä toimintaan		x		x

Rakennusvalvonta	TP2015	TA2016	TP2016
Toimintatuotot	53	77	56
Toimintakulut	-125	-107	-86
Sisäiset erät	-76	-11	-52
Toimintakate	-148	-41	-82

Mittarit	TP2015	TA2016	TP2016
Aloituskokous	9	10	9
Rakennusluvat	133	150	122
Loppukatselmuksset	88	150	72
Suoritetut katselmuksset	100	200	104
Nettomeno/asukas			

## TOIMINNAN KUVAUS

620

Palo- ja pelastustoimi

- toimii alueellisena pelastustoimena 1.1.2004 alkaen
- hallinnoinnista vastaa Kotkan kaupunki
- Kymenlaakson pelastuslaitos toimii kunnallisena liikelaitoksena vastaten pelastustoimen tehtävistä

Palo- ja pelastustoimi	TP2015	TA2016	TP2016
Toimintatuotot	-	-	
Toimintakulut	-325	-347	-339
Toimintakate	-325	-347	-339

### Sitovien tavoitteiden toteutuminen:

**Prosessi: Valvoja:**

**Suoritetut toimenpiteet ja toteutuma:**

Valvojaa on perehdytetty rakennusvalvonnan tehtäviin vuoden aikana mm rakennuslupien valmistelu, katselmusten pitäminen, havaintojen kirjaaminen ja valvontalautakunnan tehtäviin tutustuminen/ osallistunut valvontalautakunnan kokouksiin. Rakennusvalvonnan ohjaus, neuvonta- ja katselmustoiminta oli keskeytymätöntä vuonna 2016. Rakennuslupia ei rakennusvalvonnassa käsitelty kunnanviraston kesäsulun aikana em syistä

Valvojan tehtävä on toimi ->rakennusluvan käsittely ja päätös edellyttää virka-asemaa, koska siinä käytetään kuntalaiseen kohdistuvaa julkista valtaa (kuntalaki §44)  
Hallinto-osaston tulisi kouluttaa lupasihteerille toiminnanhallintajärjestelmän käytön osaava sijainen lupasihteerin loman ajaksi.  
Lupapäätösten asettaminen kunnan ilmoitustaululle on haasteellista sulun aikana.

Havaittujen ongelmien vuoksi päädyimme tässä vaiheessa ratkaisuun, jossa lupakäsittely pyritään järjestämään siten, että heinäkuun katkos tuottaa kuntalaisille mahdollisimman vähäistä viivytystä hankkeissaan. Rakennusvalvonnan muu palvelu (=ohjaus, neuvonta, katselmuksot, rakennuspaikan merkintä yms tehtävät pystytään järjestämään nykyisillä resursseilla sekä rakennustarkastajan ja lupasihteerin lomien järjestämisellä samaan aikaan.

**Prosessi: Sähköiset työkalut**

**Suoritetut toimenpiteet ja toteuma:**

Sähköinen rakennuspaikan merkintä ja sijaintikatselmustoiminta on otettu käyttöön koko kunnan alueella. Asemakaava-alueella toimija on Kotkan kaupungin mittaus- ja mittaus- ja hajakasutusalueella on paikallinen yritys. Toiminnan tarkoituksena mm seuraavat:

Rakennusten toteutuneiden sijaintien ja korkeusasemien varmistus (ranta-alueilla uusien rakennusten tulvavaurioiden välttäminen)  
Asemakaava- alueilla kaavan pohjakarttojen ajantasaisuuden ylläpito  
Hajakasutus ja ranta-alueilla rekistereistä puuttuvien rakennusten paikannus.  
Rakennusrekisteriä on täydennetty v 2016 rekisterivertailulla (kunta-vrk-verottaja) 3 kylän osalta. Tuloksena yli 300 "uutta" rakennusta. Projektia jatketaan v 2017.

**Prosessi: Yhteistoiminta lähikuntien kanssa**  
**Suoritettut toimenpiteet ja toteuma:**

Etelä-Kymenlaakson rakennustarkastajat kokoontuneet 4 kertaa vuoden aikana. Tapaamisissa on keskusteltu rakennusvalvonnan ajankohtaisasioista sekä muuttuvan lainsäädäntö sekä toimivalta-asioista. Yhteisiä tulkintoja ja linjauksia on myös pyritty sopimaan. Sähköinen lupakäsittelyprosessi ja arkisto on otettu käyttöön etelä-kymenlaakson rakennusvalvontayksiköissä. Yhteishankintasopimuksilla on saatu kuntakohtaisia säästöjä mm (Sähköisen rakennusluvan hakemisen mahdollistavan lupapisteen kuukausihinta Pyhtää yksin 300€/kk; yhteishankintasopimuksella 55€/kk)

**Prosessi: Hyvien toimintatapojen käyttöönotto**  
**Suoritettut toimenpiteet ja toteuma:**

Kokoontumisissa on käsitelty myös kuntakohtaisia havaintoja toiminnassa havaituista hyvistä käytänteistä. Eri yksiköissä olevia lomakkeita tms. aineistoa jaettu ja hyviä toimintamalleja on jalkautettu toimintaan harkinnan mukaan.

Rakennusvalvonnan tulot jäivät talousarviossa arvioidusta, koska rakennuslupien kysyntä jatkoi edellisvuosien tapaan melko hiljaisena joskin loppuvuodesta rakennuslupien kysyntä varsinkin pientalojen kysyntä osoitti elpymisen merkkejä ja pientalojen luvitusten määrä kasvoi edellisvuotta suuremmaksi. Vuoden 2016 talousarviota laadittaessa syksyllä 2015 ei valmistelijan tiedossa ollut maa-ainestoinnivaikallan siirtämisestä johtuva tulojen menetys joten sitä ei talousarviossa huomioitu. Talousarvion menopuolen alitus johtuu pääosin valvojan palkkakulujen osoittamisesta kokonaisuudessaan teknisen osaston tulosalueelta. Tarkoituksena jatkossa osoittaa 25% valvojan palkkakuluista rakennusvalvonnan tulosalueelta. Palo- ja pelastustoimen osalta vuosi 2016 sujui pääosin talousarviota noudattaen.



TALOUSARVION TOTEUTUMINEN

		2016 1-12			
		Alkuperäinen	Muutettu	Toteutuma	Poikkema
<b>3 Toimintatuotot</b>	<b>30 Myyntituotot</b>	502 672	465 672	737 203	271 531
	<b>32 Maksutuotot</b>	1 462 336	1 469 336	1 157 383	-311 953
	<b>33 Tuet ja avustukset</b>	344 691	336 191	462 043	125 852
	<b>34 Muut toimintatuotot</b>	710 267	710 267	708 290	-1 977
	<b>37 Valmistus omaan käyttöön</b>	0	0	0	0
	<b>3 Toimintatuotot</b>	<b>3 019 966</b>	<b>2 981 466</b>	<b>3 064 919</b>	<b>83 453</b>
<b>4 Toimintakulut</b>	<b>40 Henkilöstökulut</b>	-7 765 998	-7 765 998	-7 547 351	218 646
	<b>43 Palvelujen ostot</b>	-20 459 085	-20 023 802	-20 432 653	-408 861
	<b>45 Aineet, tarvikkeet ja tavarat</b>	-1 485 721	-1 481 004	-1 326 239	154 765
	<b>47 Avustukset</b>	-1 447 400	-2 070 400	-1 862 788	207 612
	<b>48 Muut toimintakulut</b>	-155 212	-155 212	-136 261	18 951
	<b>4 Toimintakulut</b>	<b>-31 313 416</b>	<b>-31 496 416</b>	<b>-31 305 303</b>	<b>191 113</b>
<b>TOIMINTAKATE</b>	<b>TOIMINTAKATE</b>	<b>-28 293 450</b>	<b>-28 514 950</b>	<b>-28 240 383</b>	<b>274 567</b>
<b>5 Verotulot ja valtionosuudet</b>	<b>50 Verotulot</b>	20 776 000	20 776 000	20 781 257	5 257
	<b>55 Valtionosuudet</b>	9 031 519	9 136 800	9 380 309	243 509
	<b>5 Verotulot ja valtionosuudet</b>	<b>29 807 519</b>	<b>29 912 800</b>	<b>30 161 566</b>	<b>248 766</b>
<b>6 Rahoitustuotot ja -kulut</b>	<b>60 Rahoitustuotot ja -kulut</b>	-96 000	-16 000	2 615	18 615
	<b>6 Rahoitustuotot ja -kulut</b>	<b>-96 000</b>	<b>-16 000</b>	<b>2 615</b>	<b>18 615</b>
<b>VUOSIKATE</b>	<b>VUOSIKATE</b>	<b>1 418 069</b>	<b>1 381 850</b>	<b>1 923 798</b>	<b>541 948</b>
<b>7 Poistot ja arvonalentumiset</b>	<b>70 Poistot ja arvonalentumiset</b>	-915 130	-915 130	-1 403 300	-488 170
	<b>7 Poistot ja arvonalentumiset</b>	<b>-915 130</b>	<b>-915 130</b>	<b>-1 403 300</b>	<b>-488 170</b>
<b>8 Tilinpäätöstilitt</b>	<b>80 Satunnaiset tuotot ja kulut</b>	0	0	0	0
	<b>8 Tilinpäätöstilitt</b>	<b>0</b>	<b>0</b>	<b>0</b>	<b>0</b>
<b>TULOS</b>	<b>TULOS</b>	<b>502 939</b>	<b>466 719</b>	<b>520 497</b>	<b>53 778</b>

# TOTEUTUMISVERTAILU TULOSALUETASO

2016 1-12

		Alkuperäinen talousarvio	Muutettu talousarvio	Toteutuma	Poikkeama
DEMOKRATIAPALVELUT	Sisäiset tilit	-7 290	-7 290	-6 581	-1 291
	3 Toimintatuotot	11 000	11 000	730	-10 270
	4 Toimintakulut	-331 594	-331 594	-266 243	45 352
	TOIMINTAKATE	-327 885	-327 885	-294 094	33 791
HALLINTO- JA KEHITTÄMISPALVELUT	Sisäiset tilit	489 958	489 958	477 564	-12 394
	3 Toimintatuotot	49 950	49 950	69 235	19 285
	4 Toimintakulut	-1 692 835	-1 592 835	-1 404 952	187 882
	TOIMINTAKATE	-1 152 927	-1 052 927	-858 153	194 774
PERUSKOULUTUS	Sisäiset tilit	-1 098 982	-1 098 983	-1 131 106	-32 123
	3 Toimintatuotot	212 163	212 163	291 678	79 515
	4 Toimintakulut	-4 751 244	-4 551 244	-4 491 953	59 691
	TOIMINTAKATE	-5 538 063	-5 438 064	-5 330 981	107 083
KESKIASTE JA MUU KOULUTUS	Sisäiset tilit	0	0	0	0
	3 Toimintatuotot	0	0	0	0
	4 Toimintakulut	-69 000	-69 000	-80 966	-11 966
	TOIMINTAKATE	-69 000	-69 000	-80 966	-11 966
KIRJASTOTOIMI	Sisäiset tilit	-61 619	-61 619	-75 595	-13 976
	3 Toimintatuotot	5 000	5 000	9 260	4 260
	4 Toimintakulut	-227 363	-227 363	-228 213	-850
	TOIMINTAKATE	-283 982	-283 982	-294 548	-10 566
NUORISO- JA LIIKUNTATOIMI	Sisäiset tilit	-160 240	-160 240	-157 855	2 385
	3 Toimintatuotot	57 906	57 906	46 279	-11 627
	4 Toimintakulut	-374 207	-374 207	-362 124	12 083
	TOIMINTAKATE	-476 541	-476 541	-473 701	2 840
LASTEN PÄIVÄHOITO	Sisäiset tilit	-262 332	-262 332	-225 161	37 171
	3 Toimintatuotot	502 000	502 000	302 961	-199 039
	4 Toimintakulut	-2 529 625	-2 379 625	-2 395 153	-15 529
	TOIMINTAKATE	-2 289 957	-2 139 957	-2 317 353	-177 397
SOSIAALIPALVELUT JA TOIMEENTULOTURV	Sisäiset tilit	-84 089	-84 089	-44 364	39 725
	3 Toimintatuotot	836 500	836 500	886 209	49 709
	4 Toimintakulut	-1 305 324	-1 928 324	-1 988 712	-60 388
	TOIMINTAKATE	-552 913	-1 175 913	-1 146 868	29 045
PERUSTERVEYDENHUOLTO	Sisäiset tilit	-410 880	-410 880	-418 191	-7 310
	3 Toimintatuotot	330 530	330 530	420 428	89 898
	4 Toimintakulut	-16 334 993	-16 334 993	-16 441 639	-106 647
	TOIMINTAKATE	-16 415 343	-16 415 343	-16 439 402	-24 059
ERIKOISSAIRAANHOITO	Sisäiset tilit	0	0	0	0
	3 Toimintatuotot	0	0	0	0
	4 Toimintakulut	0	0	0	0
	TOIMINTAKATE	0	0	0	0
YMPÄRISTÖTERV.HUOLTO JA YMP.SUOJELU	Sisäiset tilit	0	0	0	0
	3 Toimintatuotot	0	0	0	0
	4 Toimintakulut	-140 000	-130 000	-143 957	-13 957
	TOIMINTAKATE	-140 000	-130 000	-143 957	-13 957

TOTEUTUMISVERTAILU TULOSALUETASO

RUOKAPALVELUT JA SIIVOUS	Sisäiset tilit	455 279	455 279	763 087	307 809
	3 Toimintatuotot	20 500	23 500	31 032	7 532
	4 Toimintakulut	-484 905	-764 905	-766 440	-1 536
	TOIMINTAKATE	-9 126	-286 126	27 679	313 805
JOUKKOLIIKENNE	Sisäiset tilit	0	0	0	0
	3 Toimintatuotot	8 500	0	0	0
	4 Toimintakulut	-147 000	-147 000	-167 239	-20 239
	TOIMINTAKATE	-138 500	-147 000	-167 239	-20 239
SUUNNITTELU, KAAVOITUS JA MITTAUS	Sisäiset tilit	0	0	-245	-245
	3 Toimintatuotot	5 900	12 900	18 548	5 648
	4 Toimintakulut	-380 385	-380 385	-282 366	98 019
	TOIMINTAKATE	-374 485	-367 485	-264 063	103 422
KIINTEISTÖT	Sisäiset tilit	1 101 813	1 101 813	795 018	-306 795
	3 Toimintatuotot	295 765	295 765	310 593	14 828
	4 Toimintakulut	-1 071 242	-892 399	-863 275	29 124
	TOIMINTAKATE	326 336	505 179	242 336	-262 843
KUNNALLISTEKNIikka	Sisäiset tilit	-101 962	-101 962	-65 367	36 595
	3 Toimintatuotot	357 000	357 000	379 465	22 465
	4 Toimintakulut	-611 422	-661 422	-656 655	4 767
	TOIMINTAKATE	-356 384	-406 384	-342 557	63 827
ALUEELLINEN LÄMPÖLAITOS	Sisäiset tilit	148 500	148 500	147 825	-675
	3 Toimintatuotot	245 000	230 000	230 172	172
	4 Toimintakulut	-347 924	-327 924	-317 790	10 134
	TOIMINTAKATE	45 576	50 576	60 206	9 630
RAKENNUSVALVONTA	Sisäiset tilit	-58 043	-58 043	-57 028	1 015
	3 Toimintatuotot	77 000	52 000	55 570	3 570
	4 Toimintakulut	-106 532	-96 532	-86 428	10 104
	TOIMINTAKATE	-87 575	-102 575	-87 886	14 689
PELASTUSTOIMINTA	Sisäiset tilit	0	0	0	0
	3 Toimintatuotot	0	0	0	0
	4 Toimintakulut	-347 300	-347 300	-339 750	7 550
	TOIMINTAKATE	-347 300	-347 300	-339 750	7 550

Käytännön toteutus 2016	Muutokset edellisvuoteen				Toteutus 2016				Toteutus 2015			
	Netto	Myynti	Myynti	Netto	Netto	Myynti	Myynti	Netto	Netto	Myynti	Myynti	Netto
Alueellinen kirjasto, verkko 2016	-120 000	0	-120 000	-40 000	0	-40 000	0	-40 000	0	0	40 000	0
Infotekniikka 2016	-20 000	0	-20 000	-10 000	0	-10 000	0	0	0	0	10 000	0
Leikkaukset 2016	-50 000	0	-50 000	-50 000	0	-50 000	0	-49 752	248	0	49 752	0
Kuus kunnat ja kuntien palvelut 2016	-30 000	0	-30 000	-30 000	0	-30 000	0	-19 295	0	0	19 295	0
Kuus kunnat ja kuntien palvelut 2015	-20 000	0	-20 000	-20 000	0	-20 000	0	-1 304	0	0	1 304	0
Siltäkytön kirjaston palvelut 2016	-20 000	0	-20 000	-20 000	0	-20 000	0	-4 755	0	0	4 755	0
Siltäkytön kirjaston palvelut 2015	-30 000	0	-30 000	-30 000	0	-30 000	0	-42 183	0	0	42 183	0
Asunovuokrien takaisinmaksu 2016	-20 000	0	-20 000	-14 000	0	-14 000	0	-33 664	0	0	33 664	0
Asunovuokrien takaisinmaksu 2015	-30 000	0	-30 000	-14 000	0	-14 000	0	-5 698	0	0	5 698	0
Kuntien palvelus kati muutos 2016	-5 000	0	-5 000	-5 000	0	-5 000	0	-8 797	0	0	8 797	0
Käytännön toteutus 2016	-20 000	0	-20 000	-20 000	0	-20 000	0	-10 692	0	0	10 692	0
Käytännön toteutus 2015	-30 000	0	-30 000	-30 000	0	-30 000	0	-2 567	0	0	2 567	0
Maailmanrekortti 2016	-10 000	0	-10 000	-10 000	0	-10 000	0	-10 302	0	0	10 302	0
Maailmanrekortti 2015	-10 000	0	-10 000	-10 000	0	-10 000	0	-14 055	0	0	14 055	0
Maailmanrekortti 2014	-10 000	0	-10 000	-10 000	0	-10 000	0	-22 139	0	0	22 139	0
Maailmanrekortti 2013	-10 000	0	-10 000	-10 000	0	-10 000	0	-6 425	0	0	6 425	0
Maailmanrekortti 2012	-10 000	0	-10 000	-10 000	0	-10 000	0	-13 775	0	0	13 775	0
Maailmanrekortti 2011	-10 000	0	-10 000	-10 000	0	-10 000	0	-491 810	0	0	491 810	0
Maailmanrekortti 2010	-10 000	0	-10 000	-10 000	0	-10 000	0	-2 547	0	0	2 547	0
Maailmanrekortti 2009	-10 000	0	-10 000	-10 000	0	-10 000	0	-22 116	0	0	22 116	0
Maailmanrekortti 2008	-10 000	0	-10 000	-10 000	0	-10 000	0	-7 716	0	0	7 716	0
Maailmanrekortti 2007	-10 000	0	-10 000	-10 000	0	-10 000	0	-40 959	0	0	40 959	0
Maailmanrekortti 2006	-10 000	0	-10 000	-10 000	0	-10 000	0	-2 472	0	0	2 472	0
Maailmanrekortti 2005	-10 000	0	-10 000	-10 000	0	-10 000	0	-5 698	0	0	5 698	0
Maailmanrekortti 2004	-10 000	0	-10 000	-10 000	0	-10 000	0	-11 045	0	0	11 045	0
Maailmanrekortti 2003	-10 000	0	-10 000	-10 000	0	-10 000	0	-20 348	0	0	20 348	0
Maailmanrekortti 2002	-10 000	0	-10 000	-10 000	0	-10 000	0	-125 807	0	0	125 807	0
Maailmanrekortti 2001	-10 000	0	-10 000	-10 000	0	-10 000	0	-80 012	0	0	80 012	0
Maailmanrekortti 2000	-10 000	0	-10 000	-10 000	0	-10 000	0	-80 012	0	0	80 012	0
Maailmanrekortti 1999	-10 000	0	-10 000	-10 000	0	-10 000	0	-22 826	0	0	22 826	0
Maailmanrekortti 1998	-10 000	0	-10 000	-10 000	0	-10 000	0	-7 539	0	0	7 539	0
Maailmanrekortti 1997	-10 000	0	-10 000	-10 000	0	-10 000	0	-24 262	0	0	24 262	0
Maailmanrekortti 1996	-10 000	0	-10 000	-10 000	0	-10 000	0	-36 359	0	0	36 359	0
Maailmanrekortti 1995	-10 000	0	-10 000	-10 000	0	-10 000	0	-5 613	0	0	5 613	0
Maailmanrekortti 1994	-10 000	0	-10 000	-10 000	0	-10 000	0	-30 285	0	0	30 285	0
Maailmanrekortti 1993	-10 000	0	-10 000	-10 000	0	-10 000	0	-30 511	0	0	30 511	0
Maailmanrekortti 1992	-10 000	0	-10 000	-10 000	0	-10 000	0	-15 626	0	0	15 626	0
Maailmanrekortti 1991	-10 000	0	-10 000	-10 000	0	-10 000	0	-60 347	0	0	60 347	0
Maailmanrekortti 1990	-10 000	0	-10 000	-10 000	0	-10 000	0	-5 000	0	0	5 000	0
Maailmanrekortti 1989	-10 000	0	-10 000	-10 000	0	-10 000	0	-8 106	0	0	8 106	0
Maailmanrekortti 1988	-10 000	0	-10 000	-10 000	0	-10 000	0	-24 154	0	0	24 154	0
Maailmanrekortti 1987	-10 000	0	-10 000	-10 000	0	-10 000	0	-18 923	0	0	18 923	0
Maailmanrekortti 1986	-10 000	0	-10 000	-10 000	0	-10 000	0	-1 500	0	0	1 500	0
Maailmanrekortti 1985	-10 000	0	-10 000	-10 000	0	-10 000	0	-49 840	0	0	49 840	0
Maailmanrekortti 1984	-10 000	0	-10 000	-10 000	0	-10 000	0	-299 030	0	0	299 030	0