



Kotka stads och Pyttis kommuns miljö- skyddsföreskrifter 2021

Innehåll

Allmänna bestämmelser

1 §	Målsättning	2
2 §	Utfärdande och övervakning av föreskrifterna.....	2
3 §	Föreskrifternas tillämpning och förhållande till övriga bestämmelser.....	2
4 §	Föreskrifternas förhållande till lokala omständigheter	2
5 §	Definitioner som används i föreskrifterna.....	2
6 §	Behandling av hushållsavloppsvatten.....	3
7 §	Behandling av avloppsvatten på grundvattenområden	4
8 §	Behandling av avloppsvatten på strandzoner.....	5
9 §	Behandling av avloppsvatten på kolonialträdgårdsområden (gruppträdgårdsområde)	5
10 §	Tvätt och service av fordon, båtar, maskiner och motsvarande enheter.....	5
§ 11	Placering och användning av mottagningsplatser för snö.....	6
§ 12	Utnyttjande av tegel- och betongavfall vid markbygge	6
§ 13	Matning av djur.....	6
§ 14	Förhindrande av rökgasutsläpp och deras skadliga effekter	7
§ 15	Fastigheternas och konstruktionernas byggnads-, underhålls- och rengöringsarbeten	7
§ 16	industri- och lagerområden	7
§ 17	Underhålls- och rengöringsarbeten av kommunikationsleder, gårdar och offentliga områden	8
§ 18	Brännande av rivningsfastigheter	8
§ 19	Speciellt störande buller nattetid	8
§ 20	Undantag för bulleranmälningsproceduren	8
§ 21	Allmänna bestämmelser för lagring av kemikalier	9
§ 23	Hantering av en underjordisk behållare som har tagits ur bruk.....	10
§ 24	Hantering av värmeöverföringsvätska som har tagits ur bruk	11
§ 25	Vattenskyddsmässiga krav för häststall	11
§ 26	Följderna av att bryta eller negligera miljöskyddsföreskrifterna.....	11
§ 27	Undantag för miljöskyddsföreskrifterna.....	11
§ 28	Föreskrifter för övergångsperioden.....	11
§ 29	Föreskrifternas ikraftträdande.....	11

bilaga 1 [Kotkas grundvattenområden](#)

bilaga 2 [Pyttis grundvattenområden](#)

ALLMÄNNA BESTÄMMELSER

1 § Målsättning

Målsättningen med miljöskyddsföreskrifterna är att under observerande av de lokala omständigheterna förhindra miljöförstöring samt att eliminera och reducera skadorna som miljöförstöringen orsakar på det sätt som miljöskyddslagen stipulerar.

2 § Utfärdande och övervakning av föreskrifterna

Miljönämnden i Kotka har utfärdat miljöskyddsföreskrifterna på grundval av miljöskyddslagen.

Att miljöskyddsföreskrifterna följs övervakas av den kommunala miljöförvaltningsmyndigheten, vilken i Kotka stad och Pyttis kommun utgörs av en gemensam miljönämnd och enheten för miljöskydd i Kotka stad som är underställd den.

3 § Föreskrifternas tillämpning och förhållande till övriga bestämmelser

Föreskrifterna gäller inte för verksamhet som enligt miljöskyddslagen är tillstånds- eller anmälningspliktig, för vilkas del bestämmelserna gällande förhindrande och bekämpning av miljöförstöring ges i ett miljötillståndsbeslut eller ett beslut som fattas på grundval av en anmälan. Föreskrifterna gäller inte försvarsmaktens verksamhet.

Om strängare bestämmelser har utfärdats i någon annan instans, måste de följas utan att hindras av dessa bestämmelser. Sådana bestämmelser kan exempelvis vara byggnadsordningen, planbestämmelser, avfallshanteringsbestämmelser eller hamnordningen.

4 § Föreskrifternas förhållande till lokala omständigheter

Föreskrifterna gäller på Kotka stads och Pyttis kommuns område, om ingenting annat stipuleras någon annan instans i dessa föreskrifter.

Områden som kräver specificerade bestämmelser för att förhindra, eliminera och reducera miljöförstöring är:

- Grundvattenområden
- Vattendragens strandområden
- Områden som befinner sig utanför avlopps nätet
- Kolonialträdgårdsområden (gruppträdgårds-områden)

Dessutom bör man på de områden som har definierats som skyddsområden för vattentäkt förutom miljöskyddsföreskrifterna följa bestämmelserna för skyddsområden. På Pyttis sida är sådana områden Heinlax, Korkeaharjus och Stallkärrets skyddsområde. I Kotka finns inga vattentäktsoområden.

5 § Definitioner som används i föreskrifterna

Öppen bränning

Bränning som sker på marken, i tunna eller motsvarande utan eldstad.

Gråvatten

Gråvatten är avloppsvatten som uppstår av olika grundfunktioner så som tvättning, städning, från köket eller motsvarande. Gråvatten omfattar inte spolvattnet från vattenklosetter och inte heller urin från en urinseparerande toalett eller restvätskan från ett torr- eller kompostdass. Gråvatten innehåller huvudsakligen matrester, fetter och tvättmedel.

Buret vatten, låg vattenanvändning

Det är frågan om buret vatten, om vattnet antingen bärs till fastigheten eller fastigheten har en temporär hushållsvattenledning som används endast när marken är frostfri och fastigheten har en elektrisk varmvattenberedare på högst 30 liter. Fastigheten har ingen tvätt- eller diskmaskin, motsvarande anordning eller vattenklosett som förbrukar vatten. Fastigheter med buret vatten är principiellt fastigheter med låg vattenanvändning.

Underjordsbehållare

Behållare, vars utsida i sin helhet, förutom serviceschaktet, är i direkt kontakt med marken.

Behållare ovan mark

Behållare på markytan, i rumsutrymmen eller skyddskammare.

Jordbruksavfall

Bionedbrytbart växtbaserat avfall

Grundvattenområde

Klassificerat, det vill säga grundvattenområde som är viktigt för vattenförsörjning (klass 1), annat grundvattenområde som lämpar sig för vattenförsörjning (klass 2) grundvattenområden av vars grundvatten ytvat- tenekosystem och terrestra system är direkt beroende (klass 1E). Grundvattenområdena består av grundvattenbildningsområdet och gränzonen utanför det. Kartor över grundvattenområdena finns som bilaga.

Områden med översvämningsrisk

Områden med översvämningsrisk avser ett område som drabbas av översvämnning oftare än i medeltal en gång per 20 år och inte är skyddat med översvämningsvallar eller övriga fasta strukturer. Översvämningskartor finns på miljöministeriets förvaltningsområdes webbplats www.ymparisto.fi.

Strandområde

Markområde som befinner sig 200 m från strandlinjen, om ett strandområde inte har definierats separat i områdets generalplan.

Offentligt områden

Allmän plats enligt ordningslagstiftningen, exempelvis park, torg, simstrand, område reserverat för motion eller liknande.

BEHANDLING OCH LEDNING AV AVLOPPSVATTEN

6 § Behandling av hushållsavloppsvatten

Vid behandling och ledning av avloppsvatten måste man förutom miljöskyddsföreskrifterna följa statsrådets förordning om behandling av hushållsavloppsvattnen i områden utanför avloppsnätet (157/2017, avloppsvattenförordningen), miljöskyddslagen (527/2014) och förordningarna i andra kommunala bestämmelser.

I miljöskyddslagen definieras en grundnivå för avfallsvattnets reningskrav. På områden som definieras i kommunens miljöskyddsföreskrifter kan en vägledande rengöringsnivå tas i användning.

Rengöringskraven är följande:

	Grundnivå	Vägledande nivå
Organiskt material (BHK7)	80 %	90 %
Fosfor totalt	70 %	85 %
Kväve totalt	30 %	40 %

Vid placeringen av en behandlingsanläggning för hushållsavlloppsvatten, en torrklosett samt utsläppsplatsen för renat hushållsvatten måste följande minimala skyddsavstånd hållas på fastigheten:

Objekt	Minimalt skyddsavstånd
Hushållsvattensbrunn	Beroende på terrängens lutning och jordmån: Jordmån med dålig genomsläppning 20–40 m Jordmån med god genomsläppning 30–50 m
Vattendrag	20 m
Väg, tomtgräns, gränser	5 m ^{*)}
Grannens byggnad, bostadsbyggnad	10 m

Skyddsskikt ovanför den högsta grundvattennivån minst:

- Vid markfiltrering 0,50 m
- Vid absorption 1 m

*) För att leda det renade avloppsvattnet till gränsdiket krävs grannens skriftliga medgivande.

Om det minimala skyddsavstånden inte kan hållas för behandlingen av avloppsvattnet eller en korrekt behandling av avloppsvattnet inte är möjligt av andra orsaker, måste allt avloppsvatten ledas till en sluten behållare med nivåarm. En behandlingsanläggning för avloppsvatten får inte placeras på områden med översvämningsrisk. Renat hushållsavlloppsvatten får inte ledas direkt till ett vattendrag eller havet utan det måste absorberas av marken eller ledas till ett dike.

Allt annat vatten från fastigheten än vattenklosettens vatten kan ledas ned i marken utan rening, om mängden är liten (till exempel buret vatten) och det inte utgör en risk för miljöförstöring. Inte ens små mängder avloppsvatten får direkt eller rinnande längs markytan hamna i havet, vattendrag eller diken.

7 § Behandling av avloppsvatten på grundvattenområden

Absorbering av disk- och tvättmaskiners avloppsvatten i marken är förbjudet på grundvattenområden och grundvattenbildningsområden. Avloppsvatten från vattenklosetter, samt disk- och tvättmaskiner måste ledas till vattenförsörjningsverkets avloppsnät eller om sådant saknas måste hushållsavlloppsvattnet behandlas med en metod som garanterar den vägledande rengöringsnivån enligt statsrådets förordning om behandling av hushållsavlloppsvattnen i områden utanför avloppsnätet (157/2017). Efter behandlingen måste avloppsvattnet i täta rör ledas ut från grundvattenområdet. Om detta inte är möjligt, måste avloppsvattnet leds till en sluten behållare utrustad med nivåarm.

Förutom gråvatten kan disk- och tvättmaskinsvatten på grundvattenområden behandlas i enlighet med kraven för miljöskyddslagens grundnivå. Behandlat vatten kan absorberas i marken.

8 § Behandling av avloppsvatten på strandzoner

Avloppsvatten som leds till strandzoner måste behandlas med en metod som garanterar den vägledande reningsnivå enligt statsrådets förordning om behandling av hushållsavloppsvattnen i områden utanför avloppsnätet (157/2017).

Renat hushållsavloppsvatten får inte ledas direkt till ett vattendrag utan måste efter behandlingen absorberas i marken eller ledas till ett dike under observerande av de minimala skyddsavstånden.

Behandlingssystemet för avloppsvattnet måste placeras så på fastigheten att vatten inte heller vid översvämningar kan komma in i behandlingsanläggningen för avloppsvatten.

Om service av slutna eller motsvarande hushållsavloppsvattenbehållare och behandlingsanläggningar inte är möjligt eftersom vägförbindelse saknas eller av någon annan orsak, är det förbjudet att bygga en vattenklosett.

Tvättvatten från en separat bastubyggnad kan, om mängden här liten (det vill säga om buret vatten eller en sommarvattenledning används och en elektrisk varmvattenberedare på högst 30 l), absorberas närmare strandlinjen än det minimala skyddsavstånd på 20 meter som anges i § 6, men inte närmare än själva bastubyggnaden. Härvid måste man säkerställa att tvättvattnet från bastubyggnaden inte orenat eller rinnande längs med markytan hamnar direkt i vattendrag, havet eller diken.

9 § Behandling av avloppsvatten på kolonialträdgårdsområden (gruppträdgårdsområde)

Det är förbjudet att använda vattenklosetter samt disk- och tvättmaskiner på kolonialträdgårdsområden. Klossettlösningen måste vara en torrklosett.

Tvättvatten får inte orenat ledas till vattendrag eller havet. Om det inte kommer vatten med tryck till stugan (buret vatten), kan små mängder tvättvatten absorberas i marken på stuglotten, t.ex. via ett sten- eller grusöga eller användas för bevattning. Dessutom bör Kotka stads regler för kolonialträdgårdar observeras.

10 § Tvätt och service av fordon, båtar, maskiner och motsvarande enheter

Om man vid tvätten använder tvättmedel som innehåller lösningsmedel eller om tvätten sker professionellt eller så ofta att den är därmed jämförbar, måste tvättvatten från fordon, båtar, maskiner och motsvarande enheter via en avskiljningsbrunn för sand och olja ledas till avloppsvattensystemet eller något annat behandlingssystem för avloppsvatten som är godkänt för detta ändamål.

Tvättvatten från fordon, båtar, maskiner och motsvarande enheter kan man då och då även låta absorberas av marken eller leda till regnvattenavloppet, förutsatt att inga lösningsmedel används och att det inte finns risk för miljöförstöring på grund av detta. Om båtar då och då tvättas med enbart vatten kan sköljvattnet ledas ut i havet.

Tvätt av fordon, båtar, maskiner och apparater på fastigheter som befinner sig på områden som är viktiga och lämpliga för vattenförsörjning (d.v.s. klass 1 och 2) med tvättmedel, är endast tillåten på en för ändamålet byggd tvättplats, där tvättvattnet via en avskiljningsbrunn för sand och olja leds till det offentliga avloppssystemet eller något annat godkänt rengöringssystem för avloppsvatten.

Bottenfärgen på båtar måste avlägsnas på ett tätt underlag eller andra skyddsåtgärder måste vidtas så att de skadliga färgresterna inte hamnar i jordmånen och utan kan samlas upp. Det måste förhindras att båtar slipdamm sprids i omgivningen. Vid maskinell slipning måste en slipmaskin med dammuppsamling användas. Slipdamm från båtar och annat skadligt avfall måste levereras till en sådan mottagningsplats som avfallets slag förutsätter.

AVFALLSHANTERING

§ 11 Placering och användning av mottagningsplatser för snö

Mottagningsplatser för snö får inte placeras på isar, vattendrag eller grundvattenområden av klass 1 eller 2. En snöavstjälpningsplats måste anmälas till miljövårdsmyndigheten, som kan kräva att verksamheten miljöeffekter övervakas. Mottagningsplatserna för snö måste placeras och skötas på så sätt, att ingen miljöförstöring uppstår och inte heller orimliga olägenheter för bosättning eller annan markanvändning. Fast skräp måste avskiljas från smältvattnet innan det leds till ett dike eller ut i terrängen. Mottagningsplatserna och deras omgivning måste städas från skräp och annat avfall årligen, genast när snön har smält. Innehavaren av mottagningsplatsen måste se till att inget annat avfall hämtas till området.

§ 12 Utnyttjande av tegel- och betongavfall vid markbygge

Vid småskaligt markbygge kan man utnyttja rent betong- och tegelavfall för att ersätta naturmaterial i det fall att avfallets mängd inte överstiger 500 ton eller 300 löskubik.

För nyttoanvändning av betong- och tegelavfall måste följande förutsättningar uppfyllas:

- Avfallet som används får inte orsaka skada eller vara till risk för miljön. Innehavaren av avfallet måste känna till renheten och obetänkligheten för avfallet som utnyttjas samt dess lämplighet för ifrågavarande markbyggnadsobjektet.
- Avfallet som utnyttjas ska inte placeras under en bostadsbyggnad, på ett område som har anvisats ett viktigt naturskyddsändamål, på grundvattenområden eller områden med översvämningsrisk. Avståndet till närmaste hushållsvattensbrunn eller vattentäkt är minst 30 meter.
- Avfallet som utnyttjas får innehålla högst en viktprocent främmande material som inte flyter i vatten (t.ex. trä, gummi eller metall).
- Avfallet som utnyttjas får innehålla högst 10 cm³/kg material som är lättare än vatten (plast och isoleringsmaterial).
- Avfallet som utnyttjas har krossat så att det lämpar sig för användnings ändamålet (bitarnas storlek högst 90 mm).
- Konstruktionsskiktet som innehåller avfall måste täckas in med ett (minst 10 cm tjockt) skikt av icke-förorenat naturligt jord- eller stenmaterial. Ägarens eller innehavarens tillstånd måste erhållas för placeringen av avfallet.
- När fastighetens innehavare byts måste den nya innehavaren informeras om att avfall har utnyttjats vid markbygget.

En skriftlig anmälan om nyttoanvändningen bör göras till kommunens naturskyddsmyndighet minst 30 dagar innan åtgärden inleds. Denna anmälan måste innehålla betong- och tegelavfallets mängd, ursprung, förbehandling, användningsändamål, kommande nyttjandeplats, arbetets färdigställningstid samt tillstånd från fastighetens ägare eller innehavare. Dessutom måste en bilaga med eventuella analysresultat som beskriver avfallets miljöduklighet och en kartbild bifogas till denna anmälan.

§ 13 Matning av djur

Det är förbjudet att använda livsmedelsavfall för att mata fåglar och andra vilda djur på bostadsfastigheter, gårdar och balkonger samt på offentliga områden. Matningsplatsen måste hållas ren och snygg så att den inte lockar skadedjur. Om matningen av fåglar lockar skadedjur till platsen, måste matningen stoppas eller genomföras på så sätt att skadedjuren inte kommer åt maten. Sommartid måste matningen stoppas och matningsplatserna måste rengöras.

Matning av fåglar och andra vilda djur är endast tillåtet med markägarens eller fastighetens ägares lov.

LUFTSKYDD

§ 14 Förhindrande av rökgasutsläpp och deras skadliga effekter

I värmeapparater och andra eldstäder måste man använda bränsle som lämpar sig för dessa. Förbrännanordningen måste ställas in, användas och underhållas på så sätt att förbränningen eller serviceåtgärderna inte är skadligt för hälsan, trivsamteten eller omgivningen. Speciellt vid användning av förbränningsanordningar måste man säkerställa att eldstaden får tillräckligt med luft för förbränningen.

På detaljplanerat område är öppet brännande förbjudet, förutom på separat markerade platser för uppgörande av eld och t.ex. traditionsenliga brasor i samband med offentliga tillställningar.

Föreskrifterna för avfallshantering och bortskaffande av avfall genom förbränning finns i avfallshanteringsbestämmelserna.

§ 15 Fastigheternas och konstruktionernas byggnads-, underhålls- och rengöringsarbeten

Vid sandblästring och andra dammiga arbeten som utförs på byggnaders fasader och andra konstruktioner eller föremål utomhus, måste arbetsobjektet och marken skyddas, exempelvis med en presenning, på så sätt att avfallet inte kan komma ut i omgivningen. Förordningen att täcka in gäller inte för små reparations-, rengörings- eller förbättringsarbeten och inte heller för arbeten där spridningen av dammet eller sandblästringensavfallet förhindras på något annat tillräckligt effektivt sätt. Efter arbetet måste omgivningen städas och avfallet som har uppstått överlämnas till lämplig behandling.

Vid bearbetning av byggnadernas exteriöra ytor måste fönster och andra öppningar till utomhusluften tätas på så sätt att damm och andra skadliga ämnen inte kan tränga in i byggnaden. Tätningsförelörden gäller inte för små reparations-, rengörings- eller förbättringsarbeten och inte för sådana arbetsmetoder där det på något annat sätt förhindras att dammet sprider sig inomhus. Vid behov måste maskinell ventilation avbrytas medan arbetet pågår.

Fastighetens disponent eller den som utför åtgärden måste i god tid, senast 5 dagar innan arbetarna inleds, informera fastighetens invånare och grannarna om arbeten som kommer att ge upphov till damm.

Från fall till fall kan miljöskyddsmyndigheten i enlighet med miljöskyddslagstiftningen förutsätta en anmälan om temporär verksamhet som ger upphov till buller och vibrationer.

§ 16 industri- och lagerområden

På industri- och var lagerområden måste dammiga och illaluktande arbetsmoment genomföras på så sätt att damm- eller luktstörningar inte uppstår i närliggande fastigheter och inte heller risk för miljöförstöring. När dammiga eller luktande arbeten genomförs måste spridning av damm och lukt förhindras med lämpliga skyddsåtgärder.

§ 17 Underhålls- och rengöringsarbeten av kommunikationsleder, gårdar och offentliga områden

Damm som orsakas av maskinell borttagning av sanningssand och skräp eller annat maskinellt underhålls- och rengöringsarbete, måste förhindras genom att använda tillräckligt med vatten eller genomföra arbetet när ytorna är våta av regn eller smältvatten. För att avlägsna finkornigt fast material måste området dessutom vid behov även tvättas med vatten. Att använda en lövblåsare för att avlägsna sand eller skräp är tillåtet först när åtgärden inte kan genomföras tillräckligt effektivt på något annat sätt. I första hand bör man använda andra metoder som inte orsakar så mycket dammolägenheter.

På grundvattenområdena bör man undvika att använda vägsalt för att bekämpa halka och damm. Men om väderleksförhållandena kräver detta är användning av salt tillåtet. Vid valet av kemikalier för bekämpning av halka och damm bör man prioritera sådana som belastar omgivningen minst.

§ 18 Brännande av rivningsfastigheter

Och det är förbjudet att ta bortskaffa byggnader och anläggningar genom att bränna dem. Miljövårdsmyndigheten kan bevilja ett undantag från denna förordning, om en räddningsmyndighet eller motsvarande instans måste bränna en byggnad. Vid beslutet som fattas om undantaget stipuleras de nödvändiga förordningarna för att förhindra miljöförstöring i samband med åtgärden. Dessutom måste rivningstillstånd ansökas för objektet av byggnadstillsynen.

BULLER

§ 19 Speciellt störande buller nattetid

Det är förbjudet att använda maskiner och utrustning som orsakar speciellt störande buller samt att utöva annan verksamhet som orsakar störande buller för den närmaste omgivningen från måndag till fredag klockan 22 –07 samt på söndagar och andra helgdagar från klockan 18 –10. Även i övrigt bör användandet av maskiner och utrustning som orsakar speciellt störande buller begränsas så mycket som möjligt.

Om man på förhand känner till ett tillfälligt arbete eller en åtgärd som nödvändigtvis måste genomföras på nattetid, måste befolkningen som bor i området, vårdinrättningar och andra objekt för vilka bullret kan vara en olägenhet eller störande, informeras om detta på förhand.

Förordnings- och anmälningsplikten gäller inte:

- För verksamhet som orsakar tillfälligt och kortvarigt störande buller vid utövande av jord- och skogsbruk
- Underhållsarbeten av kommunalteknik och trafikleder, i det fall att genomförandet av arbetet anses vara nödvändigt för trafiksäkerheten, trafikens löpande eller annan orsak.

§ 20 Undantag för buller-anmälningsproceduren

För följande verksamhet krävs ingen anmälan till kommunens miljövårdsmyndighet (tillfällig verksamhet som orsakar buller och vibrationer) i enlighet med miljöskyddslagstiftningen:

- Verksamhet i samband med byggnads- eller rivningsarbeten (till exempel pålning, sandblästring utomhus), som varar högst 10 arbetsdagar och som genomförs på vardagar måndag – fredag klockan 7 – 18.
- En liten utomhuskonsert eller föranstaltning (förutom motorsportevenemang), där en ljudanläggning används, men som inte orsakar speciellt störande buller för den omgivande bosättningen, som varar högst en dag och anordnas mellan klockan 7 och 22.
- En konsert utan ljudanläggning som slutar senast klockan 22
- En cirkusföreställning

- Fyrverkeri

Miljövårdsmyndigheten kan kräva en anmälan för ovannämnda verksamhet, om det anses att den orsakar speciellt störande buller eller vibrationer för närområdet. Om besvär görs på grund av verksamheten, måste utövaren av verksamheten vid behov vidta åtgärder för att reducera olägenheterna.

En arrangör av offentliga tillställningar och andra händelser måste se till att ljudanläggningen är riktad och förstärkarens inställningar genomförda så, att användningen stör grannskapet så litet som möjligt. Den genomsnittliga ljudnivån får inte överstiga 90 dB_{L_{Aeq}} på 10 m avstånd från ljudanläggningen.

En bulleranmälan måste göras i god tid och minst 30 dagar före tillställningen. I undantagssituationer, i vilka händelsen som förutsätter en bulleranmälan inte har kunnat förutsägas, kan handläggaren av buller-anmälan utvärdera situationen från fall till fall. Om det är mindre än 14 dagar tills det är tänkt att tillställningen ska anordnas, behandlas ingen buller-anmälan längre. Undantaget från detta är byggnads- och rivningsarbeten, som man tidigare inte har kunnat förutsäga behovet av.

För verksamhet i enlighet med miljö-, terrängtrafik-, eller vattentrafiktillstånd, för verksamhet i samband med en privatpersons hushåll eller försvarsmaktens verksamhet behöver ingen buller-anmälan göras. Men för stenbrytning och -krossning måste alltid en anmälan göras.

KEMIKALIER

§ 21 Allmänna bestämmelser för lagring av kemikalier

Lagning, förvaring och hantering av kemikalier måste ordnas på så sätt att de inte kan hamna i avloppet, jordmånen, ytvattnet, grundvattnet eller den övriga omgivningen. På områden med risk för översvämning måste detta i synnerhet observeras. Förvaringsutrymmena för kemikalier bör märkas med kemikaliernas namn och varningsmärkena som gäller för dem.

En behållare för flytande kemikalier utomhus måste vara i gott skick och måste placeras i en skydds-bassäng eller i på en konstruktion med en med vätsketät bassäng som tål kemikaliernas inverkan och som rymmer 110 % av behållarens volym. För en dubbelmantlad behållare krävs ingen skydds-bassäng, om behållarens konstruktion är sådan, att den förhindrar eventuell överfyllning. Det bör förhindras att regnvatten kan komma in i skydds-bassängen. Ett behållarlager för kemikalier bör placeras på ett tätt, bärande underlag som tål kemikaliernas inverkan, täckas över och förses med en tät skydds-bassäng vars volym är 110 % av den största lagrade behållarens volym.

På grundvattenområden tillhörande klass 1 och 2 måste hanteringen av kemikaliebehållarnas läckage verkställas med dubbel skyddsstruktur. En dubbel skyddsstruktur uppnås genom att placera en dubbelmantlad behållare i en skydds-bassäng eller på en vätsketät konstruktion med bassäng, vars volym är 110 % av behållarens volym. Kemikaliebehållare som placeras i skydds-bassängen måste lagras i ett utrymme som utgör en tät bassäng som tål kemikaliernas inverkan eller konstruktionen är utförd med andra metoder som ger samma resultat.

När kemikalier lagras inomhus, måste lagerutrymmet sakna avlopp eller kemikalierna måste förvaras i skydds-bassänger, vars volym är minst 110 % av den största lagrade behållarens volym. Lagrets golv eller förvaringsbehållaren måste vara täta och tåla kemikaliernas inverkan.

På hanterings- och lagringsplatserna måste det finnas absorberingsmedel och annan nödvändig utrustning för att samla in och förvara eventuella läckage.

Lagret för kemikalier och behållarna måste vara låsta, eller utomståendes tillträde till kemikalielagret eller behållarna måste förhindras på annat sätt.

En innehavare eller ägare av en enkelmantlad olje-, bränsle- eller annan kemikaliebehållare måste låta behållaren som används och tillhörande rörsystem kontrolleras för första gången 10 år efter ibruktagandet och därefter enligt klassificeringen av behållarens skick eller med 10 års intervall. Ett protokoll över inspektionen måste göras upp, vilket sedan ska uppbevaras och på begäran föreläggas miljövårdsmyndigheten eller någon annan övervakningsmyndighet. Den som genomför inspektionen av behållaren måste ha den kompetens som krävs för detta.

Det är förbjudet att placera nya nedgrävda olje-, bränsle- och kemikaliebehållare på grundvattenområden tillhörande klass 1 och 2.

En olycka som har skett vid hantering och förvaring av farliga kemikalier måste utan dröjsmål rapporteras till miljövårdsmyndigheten.

§ 22 Påfyllnings- eller distributionsplats för bränslen

En fast påfyllnings- eller distributionsplats för bränslen som inte är registrerad i enlighet med miljöskyddslagens §116 eller för vilken inget miljötillstånd krävs, bör placeras på ett tätt, kemikalieogennomsläppligt underlag med upphöjda kanter och permanent beläggning, varifrån eventuella läckage kan samlas upp. På påfyllnings- och distributionsplatserna måste det finnas absorberingsmedel och utrustning för att samla in och förvara eventuella läckage. Olje- och bränslebehållaren måste vara i gott skick och utrustas med ett hävertstopp och överpåfyllningsskydd. Behållarens överföringspump eller påfyllningsslang måste vara låsta när behållaren inte fylls på.

Påfyllningsplatser för bränsle som är i tillfällig användning, exempelvis på byggplatser, måste placeras på ett och kemikalieogentrumträngligt, tätt underlag. Om behållaren inte är utrustad med överpåfyllningsskydd får man inte fylla på bränslebehållaren på den temporära platsen. Bränslebehållaren bör placeras på eller vara utrustad med en skydds-bassäng som motsvarar 110 % av behållarens volym. En dubbelmantlad behållare med överpåfyllningsskydd behöver inte placeras i en skydds-bassäng.

På grundvattenområden tillhörande klass 1 och 2 måste bränslebehållarnas eventuella läckage hanteras genom att placera en dubbelmantlad behållare i en skydds-bassäng eller på en vätsketät konstruktion med bassäng, vars volym är 110 % av behållarens volym.

§ 23 Hantering av en underjordisk behållare som har tagits ur bruk

Behållarens innehavare eller ägare och måste avlägsna en underjordisk (behållare, vars utsida i sin helhet, förutom serviceschaktet, är i direkt kontakt med marken) olje-, bränsle- eller annan kemikaliebehållare med tillhörande rörsystem och rengöra denna före avlägsnandet. Ett intyg på rengöringen måste uppenbaras för en eventuell kontroll. Den som genomför rengöringen måste ha den kompetens som krävs för detta. På grundvattenområden måste inspektionen och rengöringen av behållaren genomföras av ett inspektionsföretag som är godkänt av Säkerhets- och kemikalieverket. Och om man i samband med avlägsnandet av behållaren misstänker att jordmånen har förorenats, måste man kontakta miljöskyddsmyndigheten.

Behållaren behöver inte avlägsnas om den bevisligen har rengjort, fyllts med sand och behållarens påfyllnings- och luftrör har avlägsnats innan miljövårdsbestämmelserna trädde i kraft.

§ 24 Hantering av värmeöverföringsvätska som har tagits ur bruk

Vid service eller byte av värmeöverföringsvätskan i jordvärme-rörsystem, bör den vätska som tas ur bruk samlas in i täta kärl och levereras till ett lämpligt mottagningsställe för avfall. Som värmeöverföringsvätska bör man använda ämnen vilka belastar miljön så litet som möjligt.

JORDBRUK

§ 25 Vattenskyddsmässiga krav för häststall

På hästgårdar måste gödseln regelbundet samlas in till gödselstaden från hagar och ridbanor. Ytjorden på hagar och ridbanor måste vid behov förnyas. För att förhindra att vatten kommer till skada, bör hagar och ridbanor byggas korrekt och placeras på tillräckligt långt avstånd från vattendrag, havet, huvuddiken samt brunnar och källor som används för hushållsvattenförsörjning. Bredden på skyddszonen som krävs beror på djurens antal, områdets areal, den dagliga utomhusvistelsens längd, terrängens lutning samt jordmånen.

Slutningar som leder till ett vattendrag eller huvuddike måste lämnas helt utanför hagen, om det inte är möjligt att lämna en tillräcklig skyddszon mellan slutningen och vattendraget.

Rekommendationer för hagars och ridbanors avstånd:

- Från huvuddiken 20 m
- Från vattendrag 100 m
- Till brunn eller källa som används för hushållsvattensförsörjning 20 – 50 m beroende på jordmånen och terrängens lutning.

ÖVRIGA BESTÄMMELSER

§ 26 Följderna av att bryta eller negligera miljöskyddsföreskrifterna

Följderna och tvångsåtgärderna när miljöskyddsföreskrifterna bryts eller negligeras stipuleras i miljöskyddslagen.

§ 27 Undantag för miljöskyddsföreskrifterna

Kommunens miljöförvaldning kan i enskilda fall och av speciellt välgrundade skäl bevilja tillstånd att avvika från dessa föreskrifter. Tillståndet att avvika ansöks skriftligen från miljöförvaldningen. För avvikelser faktureras det enligt den gällande tariffen för miljöskydd.

§ 28 Föreskrifter för övergångsperioden

För verksamhet enligt paragraf 21:22 beviljas 5 års frist, så att kraven enligt miljöskyddsföreskrifterna bör uppfyllas från och med 1.12.2026.

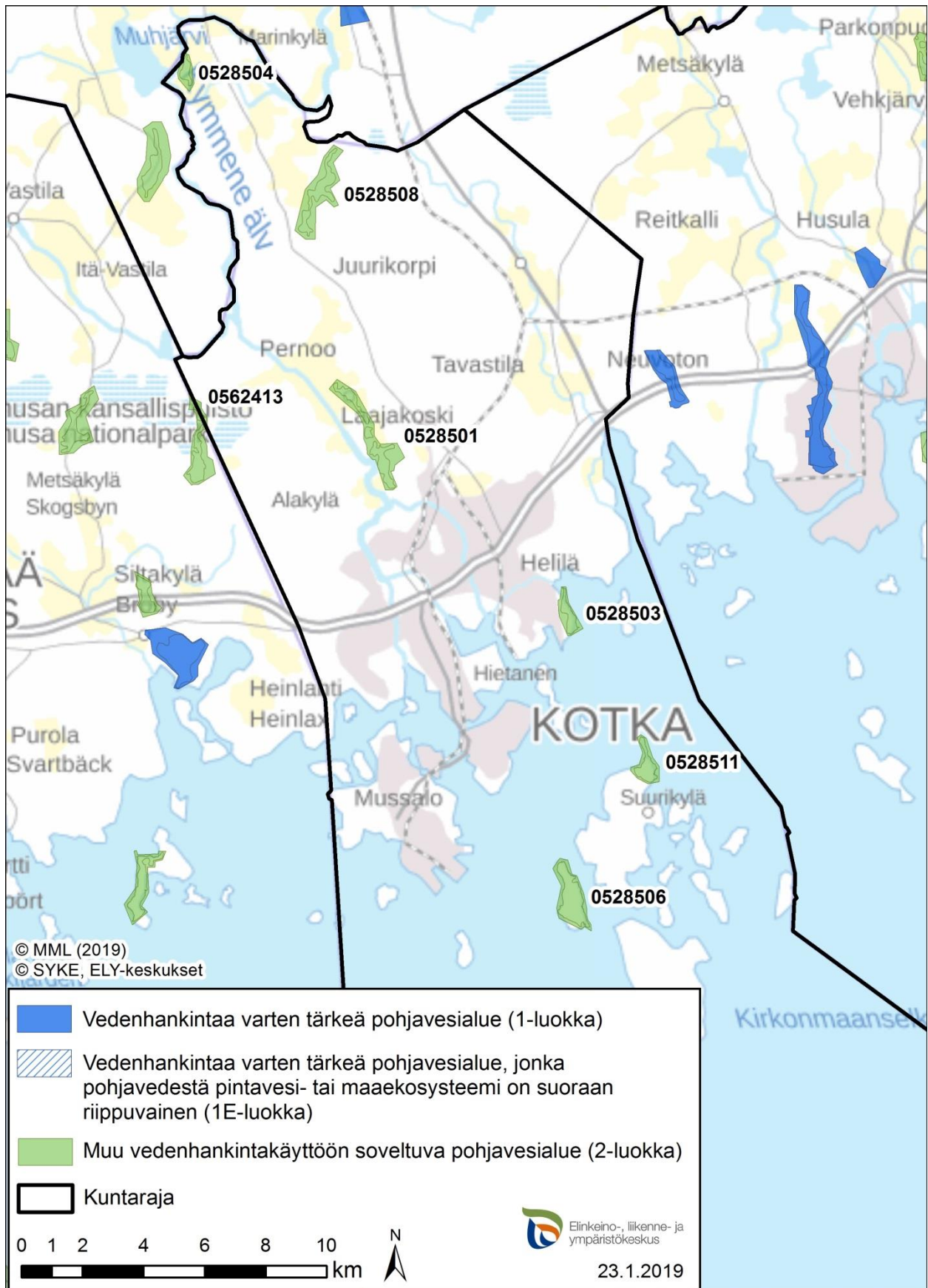
§ 29 Föreskrifternas ikraftträdande

Dessa miljöskyddsföreskrifter träder i kraft den 1:a december 2021.

bilaga 1 [Kotkas grundvattenområden](#)

bilaga 2 [Pyttis grundvattenområden](#)

Bilaga 1. Kotkas grundvattenområden



Bilaga 2. Pyttis grundvattenområden

