



INVENTOINTIRAPORTTI

Pyhtää

Siltakylän keskustaajaman osayleiskaavan muutosalueiden arkeologinen inventointi 11.8.2022



Museovirasto

Arkeologiset kenttäpalvelut

Vesa Laulumaa

Tiivistelmä

Pyhtää kunnalla on käynnissä Siltakylän keskustaajaman osayleiskaavan muutos, johon liittyen osayleiskaava-alueen muutosalueilla tehtiin arkeologinen inventointi, minkä lisäksi tarkastettiin kaava-alueella sijaitsevat kiinteät muinaisjäännökset. Muutosalueet, yhteensä 13 kpl, olivat pinta-alaltaan pieniä, koko inventoitavan alueen pinta-ala oli noin 34 ha. Inventoinnin maastotyöt teki tutkija FM Vesa Laulumaa Museoviraston Arkeologisista kenttäpalveluista 11.8.2022.

Inventoinnissa ei löytynyt uusia kiinteitä muinaisjäännöksiä tai muita kulttuuriperintökohteita. Useilla muutosalueilla on ollut hiekanottoa ja osalla alueista oli paljon jääkauden jälkeensä jättämiä siirtolohkareita. Kokonaisuutena inventointialueiden arkeologinen potentiaali oli pieni. Historiallisen ajan asutusta tai muuta toimintaa alueilla ei historiallisten karttojen mukaan ole ollut.

Ennestään tunnetut 8 kohdetta tarkastettiin, ne olivat yleensä muinaisjäännösrekisterin mukaisessa kunnossa, mutta yhdessä kohteessa (Rassinsuo 1) kuoppajäännös oli ilmeisesti peittynyt tai tuhoutunut.

Sisällys

Tiivistelmä

Arkistotiedot

Sijaintikartta

1. Johdanto	1
2. Inventointialue ja sen historiaa	2
3. Inventoinnin valmistelu	10
4. Inventoinnin maastotyöt ja tulokset	13
4.1. Maastotyöt	13
4.2. Tulokset	17
Kuvaluettelo	19
Lähteet.....	20
Kohdekuvaukset	21
Pyhtää, Hautaharju 1, mj-tunnus 624010006	21
Pyhtää, Hautaharju 2, mj-tunnus 624010007	25
Pyhtää, Kivikoski, mj-tunnus 624010032	27
Pyhtää, Kärsäharju, mj-tunnus 1000013517	30
Pyhtää, Lökören patteri, mj-tunnus 1000002105	33
Pyhtää, Rassinsuo 1, mj-tunnus 1000022038	36
Pyhtää, Rassinsuo 2, mj-tunnus 1000022039	38
Pyhtää, Suuri Rantatie Huutjärvi, mj-tunnus 1000027548.....	40

Kannen kuva: Hautaharju 1. Röykkiö kuvattuna kaakosta. (AKDG7181:19)

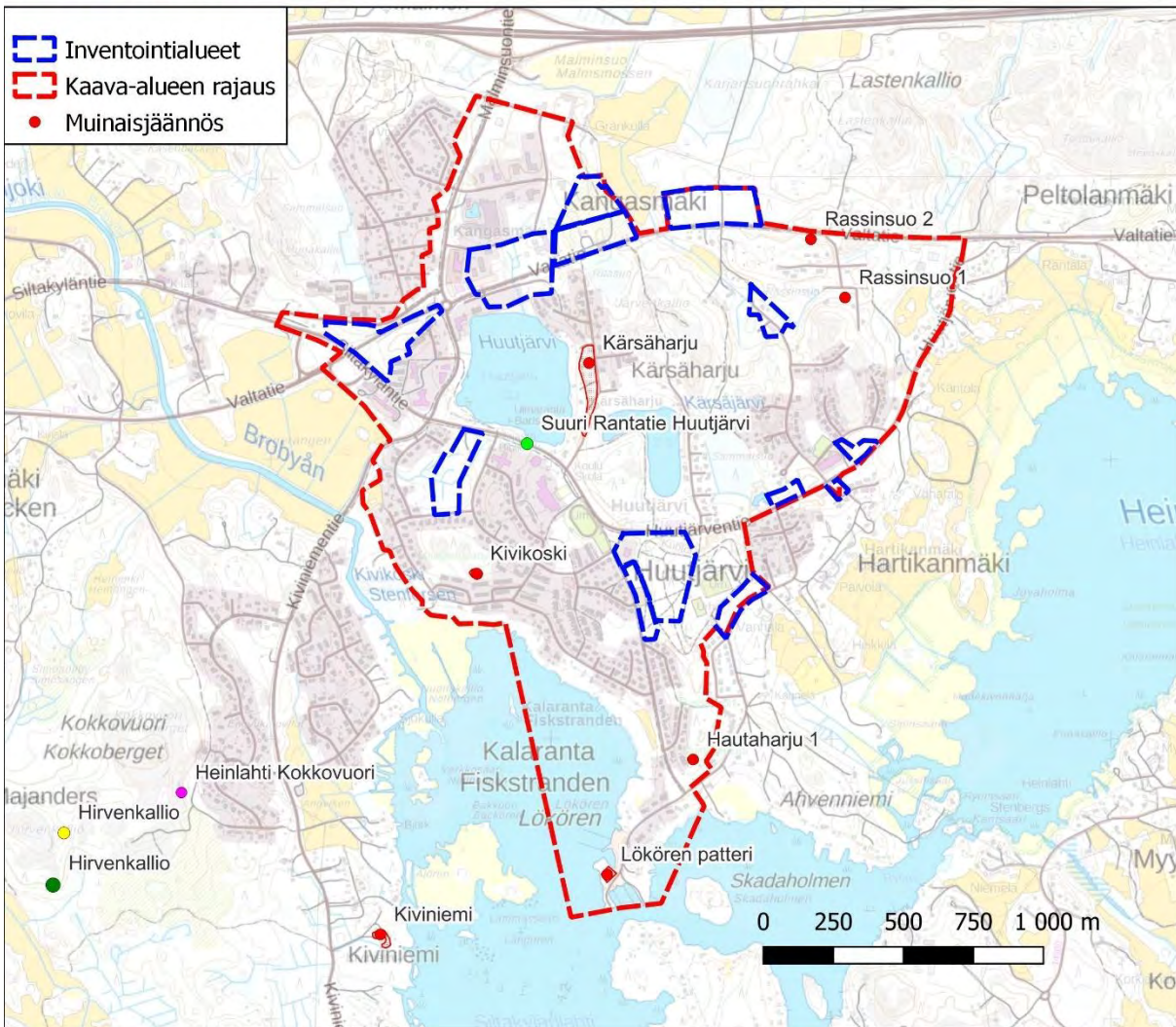
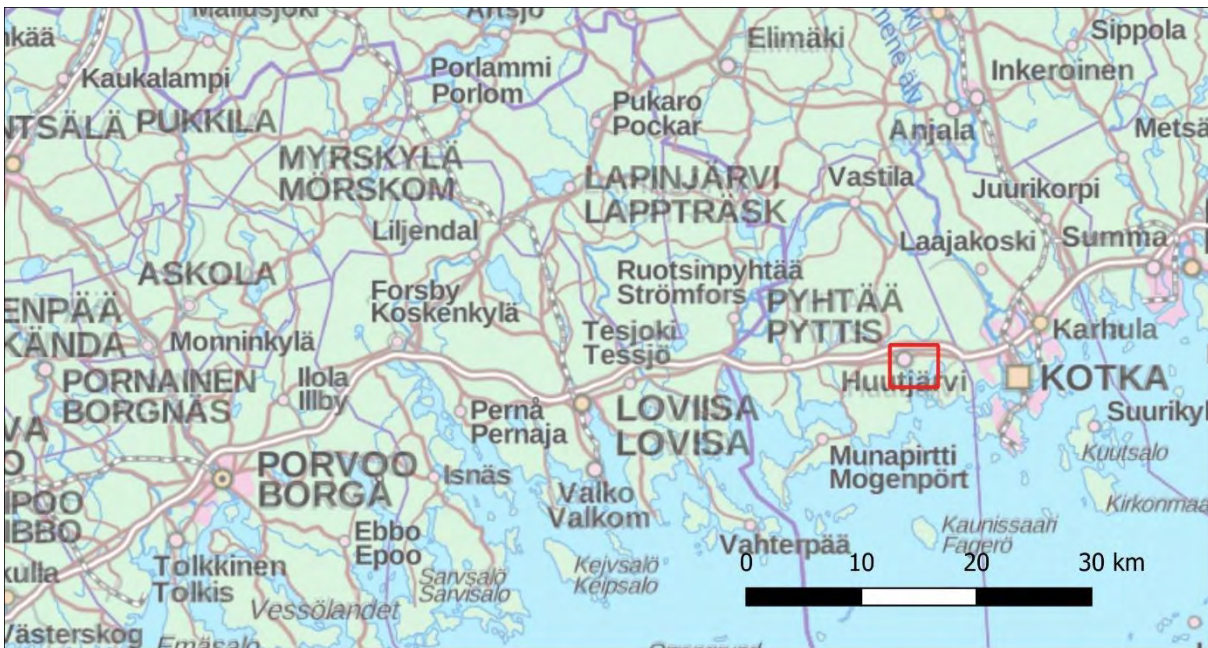
Raportin karttapohjat ja rinnevalokuvat MML 2022

Arkistotiedot

Tutkimus:	Pyhtää, Siltakylän keskustaajaman osayleiskaavan muutosalueiden arkeologinen inventointi 11.8.2022
Tutkimuksen suorittaja:	Tutkija Vesa Laulumaa
Tutkimuslaitos:	Museovirasto, Arkeologiset kenttäpalvelut
Tutkimuksen tilaaja:	Pyhtään kunta, Motellikuja 4, 49220 Siltakylä
Tutkimusalueen laajuus:	34,16 ha (13 aluetta)
Kenttätöaika:	11.8.2022
Löydöt:	-
Valokuvat:	AKDG7181:1–20
Aikaisemmat tutkimukset:	Lasse Laaksonen 1967, tarkastus; Timo Miettinen 1998, tarkastus; John Lagerstedt 2007, inventointi; Petro Pesonen 2008, inventointi; Petro Pesonen 2013, inventointi; Sirkka-Liisa Seppälä 2006, inventointi; Maarit, Suni 1975, inventointi.

Raportti on arkistoituna pdf-muodossa Museoviraston asiakirjahallintajärjestelmässä. Kopio on toimitettu työn tilaajalle

Sijaintikartta



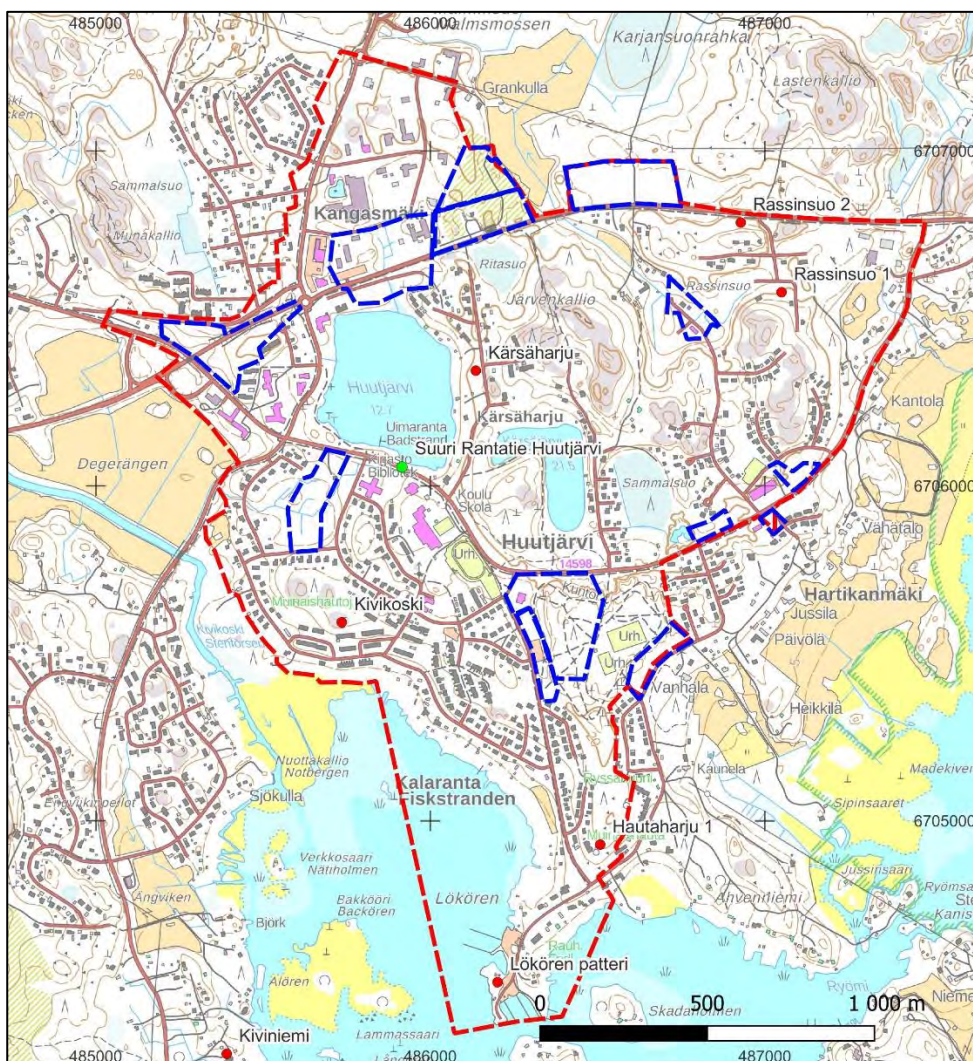
1. Johdanto

Pyhtää kunnalla on käynnissä Siltakylän keskustaajaman osayleiskaavan muutos. Kymenlaakson museo (alueellinen vastuumuseo) edellytti hanketta koskevassa lausunnossaan 12.4.2022 (D/1/11.05.00.00./2022), että kaava-alueella suoritetaan arkeologinen yleisinventointi, johon tulee sisällyttää arkistoeselvitys. Minimissään inventoinnin tulee käsittää alueet, joilla on arkeologista potentiaalia ja joille osoitetaan kaavassa muuttuvaa maankäyttöä. Myös kaava-alueella ennestään tunnetut arkeologiset kohteet tulee tarkastaa.

Pyhtään kunta tilasi lausunnon edellyttävän minimivaatimusten mukaisen arkeologisen Museoviraston Arkeologisilta kenttäpalveluilta. Inventoinnin maastotyöt tekivät tutkija Vesa Laulumaa ja harjoittelija Otto Grundström 11.8.2022.

Helsingissä 31.8.2022

Vesa Laulumaa



Kuva 1. Siltakylän keskustaajaman osayleiskaava-alue ja inventoidut muuttuvan maankäytön alueet sen sisäpuolella.

2. Inventointialue ja sen historiaa

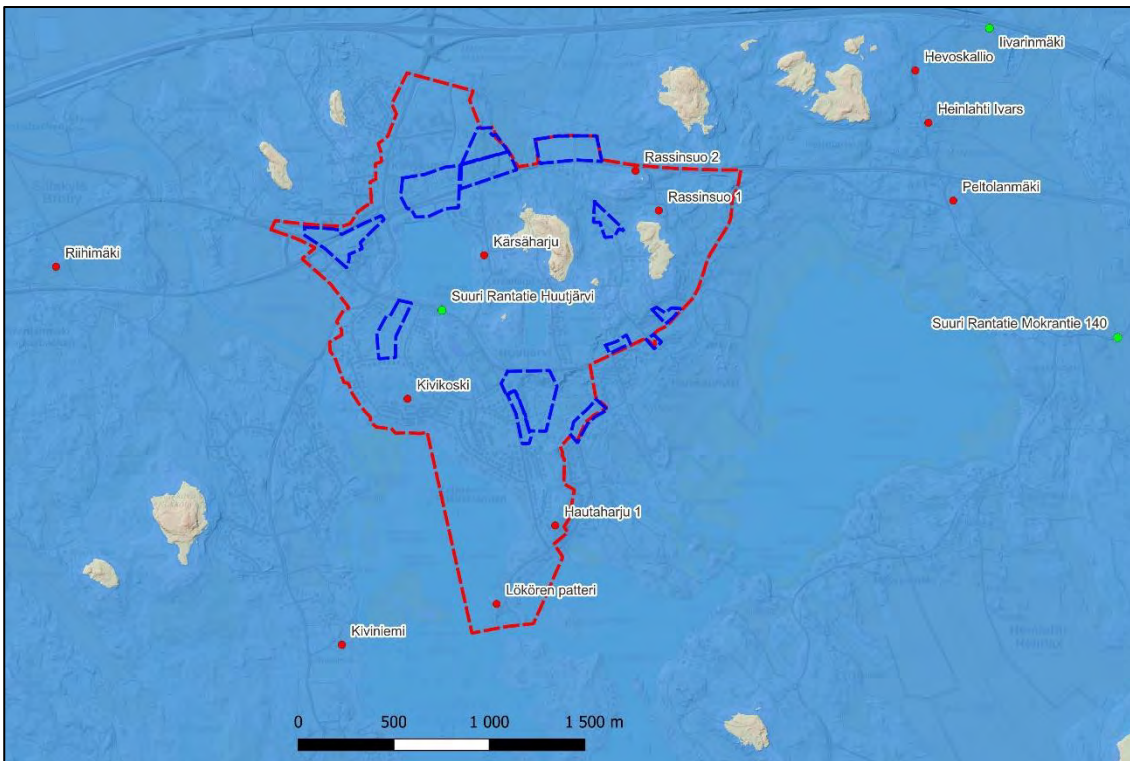
Pyhtään Siltakylän keskustaajaman osayleiskaava-alue sijaitsee Pyhtään kirkonkylästä noin 10 km itään. Osayleiskaava-alue on melko tiheään rakennettua ja inventoidut muutosalueet ovat rakentamattomia alueita hajanaisesti ympäri kaava-alueita. Inventointialueet olivat kooltaan pieniä ja niitä oli yhteensä 13 kpl. Alueiden koko vaihteli 0,29 ja 6,21 hehtaarin välillä ja niiden yhteispinta-ala oli 34,16 ha. Alueet on selkeyden vuoksi numeroitu kuvaan 15 ja taulukkoon 1.

Osayleiskaava-alueen keskellä on kaksi järveä, Huutjärvi ja Kärsäjärvi, länsipuolella laskee mereen Siltakylänjoki ja osayleiskaava-alueen eteläosa ulottuu merenrantaan saakka. Alueen maaperä on pääosin hiekkaa/hiekkamoreenia ja mäkien lakiosissa yleensä kalliota. Korkeimmat maastonkohdat ulottuvat hieman yli 40 metrin korkeuteen mpy (merenpinnan yläpuolella).

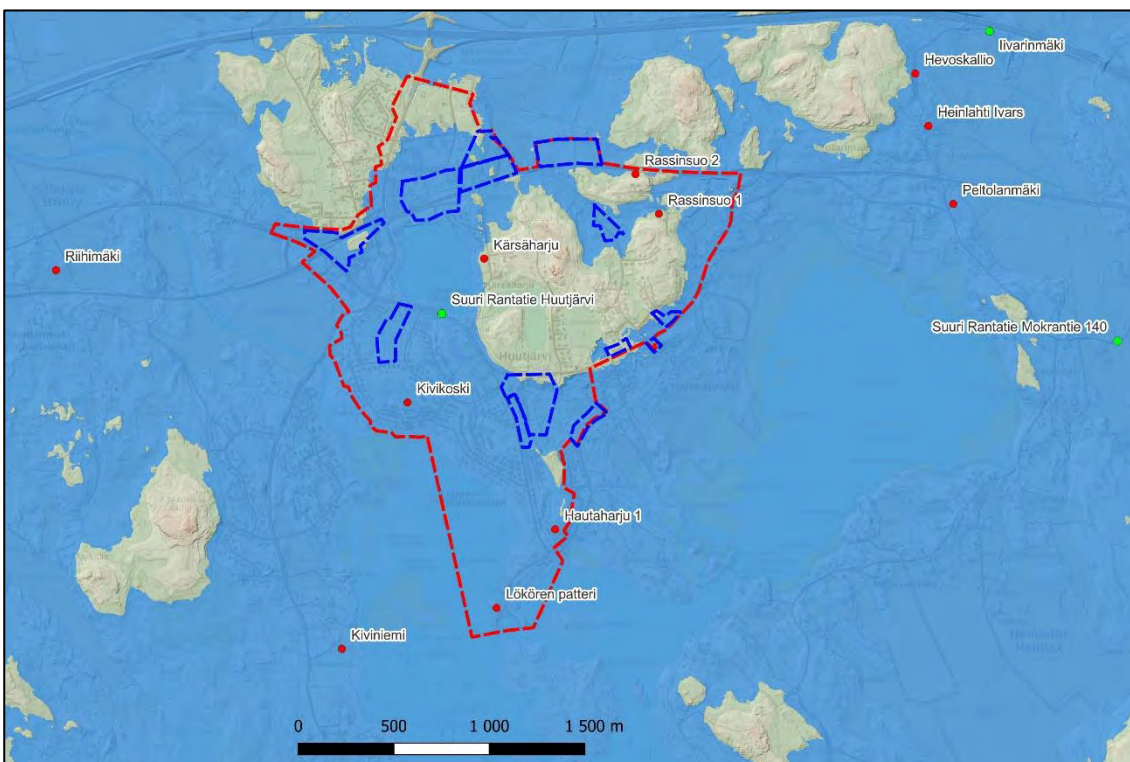
Alueella on aiemmin tehty muutamia arkeologisia inventointeja ja tarkastuksia. Maarit Suni inventoi Pyhtään muinaisjäännöksiä vuonna 1975. Tiedoiltaan vanhentunut inventointi päivitettiin ajan tasalle vuosina 2006–2007 jolloin Sirkka-Liisa Seppälä inventoi kunnan esihistorialliset muinaisjäännökset ja Katja Vuoristo historiallisen ajan kohteet, molemmat inventoinnit teki Museovirasto. Tätä täydensi John Lagerstedtin (Museovirasto) myös vuonna 2007 tekemä Kotkan ja Pyhtään sotahistoriallisten muinaisjäännösten inventointi. Näiden laajojen kuntainventointien lisäksi Siltakylässä on tehty pienempiä kaavoitukseen liittyviä inventointeja, joita on tehnyt Petro Pesonen Museovirastosta vuosina 2008 ja 2013.

Jääkauden jälkeisen maankohoamisen seurauksena korkeimmat alueet nousivat merestä yli 7000 vuotta eaa (ennen ajanlaskun alkua). Kaakkois-Suomessa maankohoaminen on hidasta, nykyisin noin 2–2,5 mm vuodessa, joten maa on noussut hitaasti verrattuna Pohjanmaan rannikkoon (7–9 mm). Noin 3200 eaa, tyypillisen kampakeramiikan aikaan, merenranta oli noin 20 metriä mpy, kivikautta edustavat korkeudet noin 12,5 metriin mpy asti, jolloin pronssikausi alkoi, noin 1800 eaa. Pronssikauden ja rautakauden taitteen, 500 eaa, ranta on noin 7 metrin korkeudessa mpy. Rantavaiheet on esitetty kuvissa 2–5.

Vanhin tunnettu asuinpaikka alueella on Kärsäharjun kivikautinen asuinpaikka, joka sijaitsee noin 20–22 metrin korkeudella mpy ja ajoittuu sen perusteella tyypillisen kampakeramiikan aikaan, mutta on ilmeisesti hieman nuorempi, ajoittavia esinelöytöjä paikalta ei kuitenkaan ole tähän mennessä löytynyt, mutta kohteesta on löytynyt myös rautakuonaa, joten alueella on ollut toimintaa mahdollisesti jo rautakaudella, kyseessä voi olla myös keskiaikaan tai historialliseen aikaan liittyvä raudanvalmistus.



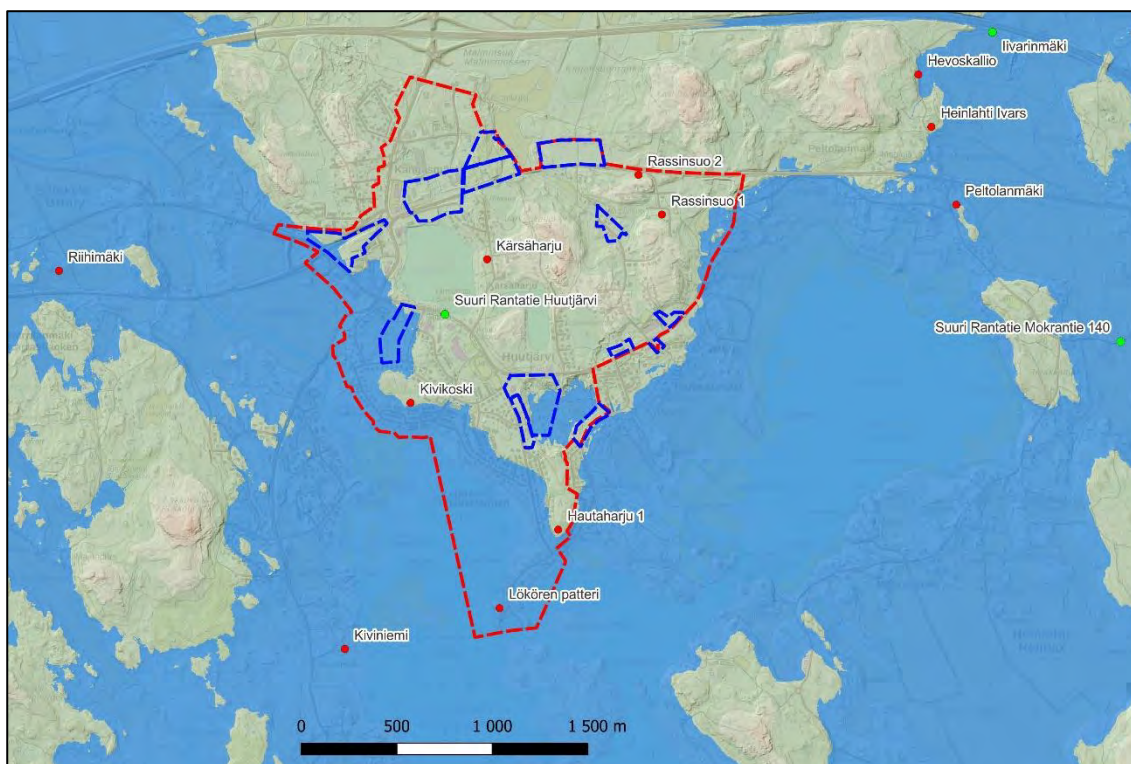
Kuva 2. Rantavaihe noin 7000 eaa, jolloin alueella oli hajanaista saaristoa. (Rantavaihe mallinnettu 30 metrin korkeuden mukaan).



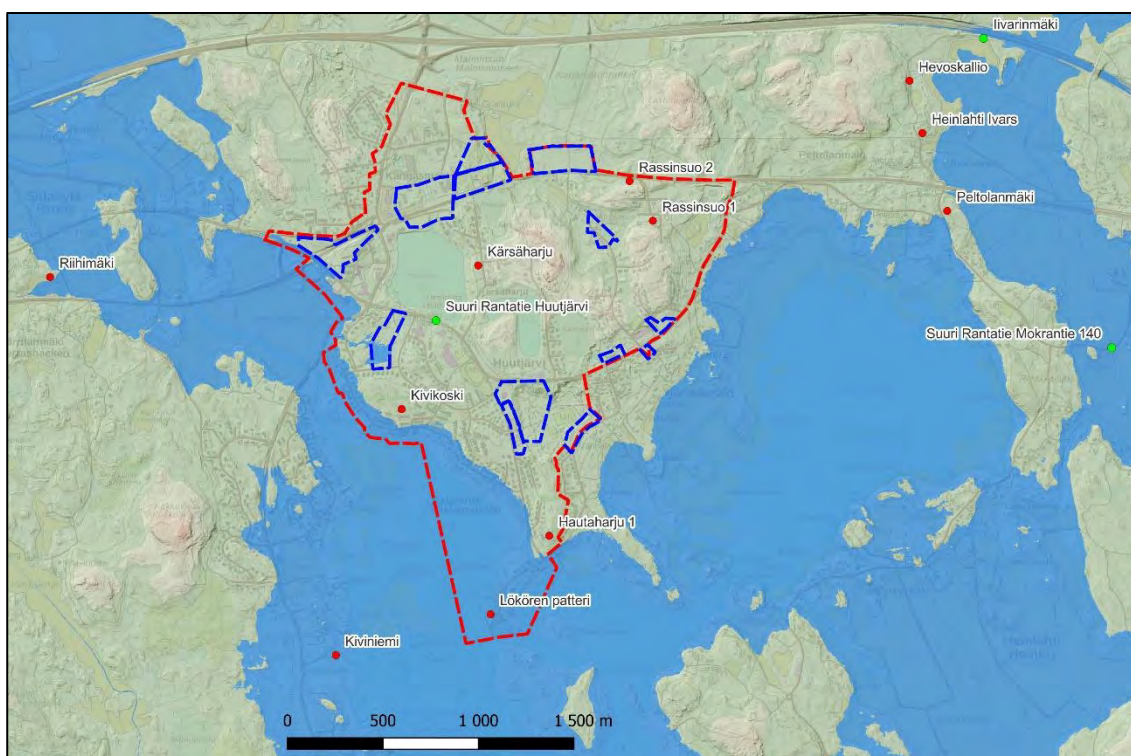
Kuva 3. Ranta tyypillisen kampakeramiikan alussa noin 3200 eaa. (Rantavaihe mallinnettu 20 metrin korkeuden mukaan)

Esihistoriallisia hautapaikkoja osayleiskaava-alueella on kaksi, pronssikautinen hautaröykkiö Hautaharju 1 ja rautakautinen hautaröykkiö Kivikoski. Näistä Hautaharju on säilynyt hyvin, siinä on 3–4 erillistä toisiinsa ”sulautunutta” röykkiötä. Kivikosken paljaalla kalliolla sijainnut röykkiö on sen sijaan jotakuinkin tuhoutunut, sen kivet on vieritelty tai heitetty kalliolta alas. Molemmat sijaitsevat noin 20 metrin korkeudella, pronssikaudella ne ovat olleet meren rannan tuntumassa näkyvällä paikalla. Kivikosken röykkiö on ilmeisesti ajoitettu rautakautiseksi pienemmän kokonsa perusteella. Kummastakaan röykkiöstä ei ole ajoittavia löytöjä eikä niitä ole tutkittu.

Hautaröykkiöiden tekijöiden asuinpaikkoja rauta- tai pronssikaudelta alueelta ei kuitenkaan tunneta. Sama tilanne on muuallakin Suomessa, koska maastosta erottuvat kiviröykkiöt on helppo löytää inventoinneissa, mutta asuinpaikoista harvoin näkyy maanpinnalle mitään merkkejä, joten ne ovat edelleen aliedustettuina röykkiömäärään nähden. Käsäharjun kivikautisen asuinpaikan yhteydestä on kuitenkin löytynyt myös rautakuonaa, joten on mahdollista, että alueella olisi myös rautakautista asutusta tai raudanvalmistusta. Kohteessa ei ole tehty kaivaustutkimuksia, joten ei ole selvää mihin aikakauteen rautakuona liittyy.



Kuva 4. Ranta pronssikauden alussa noin 1800 eaa. (Rantavaihe mallinnettu 12,5 metrin korkeuden mukaan)



Kuva 5. Ranta pronssikauden ja rautakauden taitteessa noin 500 eaa. (Rantavaihe mallinnettu 7 metrin korkeuden mukaan)

Osayleiskaava-alueella on ollut asutusta historiallisella ajalla, mutta maastossa inventoiduille muutosalueilla ei ole ollut mitään sellaista, kuten taloja, torppia tai myllyjä, jotka olisivat päätyneet historiallisille kartoille. Asutusta on ollut Heinlahden rannalla, jossa rantasavikot ovat olleet sopivia viljelyyn (kuvat 6–10). Nämä alueet jäävät osayleiskaava-alueen ulkopuolelle. Muilta osin kuivat kankaat ovat olleet liian karuja viljelyn ja sitä myöten asutuksen kannalta.

Huutjärven eteläpuolitse on kulkenut Suuri Rantatie, tunnetaan myös nimellä Alinen Viipurintie tai Kuninkaantie. Tien historia juontaa 1300-luvulle ja se oli tärkeä kulkuväylä Turun ja Viipurin välillä keskiajalla ja merkittävä kulkuväylä koko historiallisen ajan. Osayleiskaava-alueella Suuri Rantatie on kulkenut samaa linjaa kuin nykyinen Huutjärventie.

Kaakkois-Suomi ja Kymenlaakso ovat olleet monien sotien koettelemia vuosisatojen mittaan. Ruotsin ja Venäjän välillä rajoja määriteltiin sotien seurauksena pariin otteeseen 1700-luvulla ja Turun rauhassa vuonna 1743 raja siirtyi Ahvenkoskelle, jonka seurauksena Venäjälle siirtynyt osa säilyi Pyhtäänä ja Ruotsille jäänyt sai nimen Ruotsinpyhtää. Sodat jatkuivat tämän jälkeenkin, kunnes Suomen sodan (1808–1809) jälkeen koko Suomi jäi Venäjän hallintaan. Osayleiskaava-alueen eteläkärjessä on sotahistoriallisena muinaisjäännöksenä säilynyt Lökörenin tykkipatteri, joka on rakennettu viimeistään Kustaan sodan aikana 1788–1790.



Kuva 6. Heinlahden kylän verollepanokartta vuodelta 1777. (Pyhtää 3:1a-e Charta öwer Heinlax Bys Ägor, uti Pyttis sockn Kymmene Härad ock Kymmene Gårds Province belägne Till skattläggning afmätte.)



Kuva 7. Siltakylän (Storkuppis) alueet vuoden 1805 venäjänkielisessä kartassa. Huutjärvi näkyy oikeassa laidassa. (MH 237/- - Charta öfver Storkuppis bys ägor i Pyttis socken och Kymmenegårds Province)



Kuva 8. Kuninkaan kartaston (1776–1805) perusteella asutusta on ollut lähinnä Heinlahden rannan tuntumassa kaava-alueen ulkopuolella.



Kuva 9. Ote pitäjän kartasta 1800-luvun puolivälistä (3023 09 Pyhtää). Heinlahden rannalle on merkitty Hartikan (Hardikka) ja Kantolan (Kandola) talot.



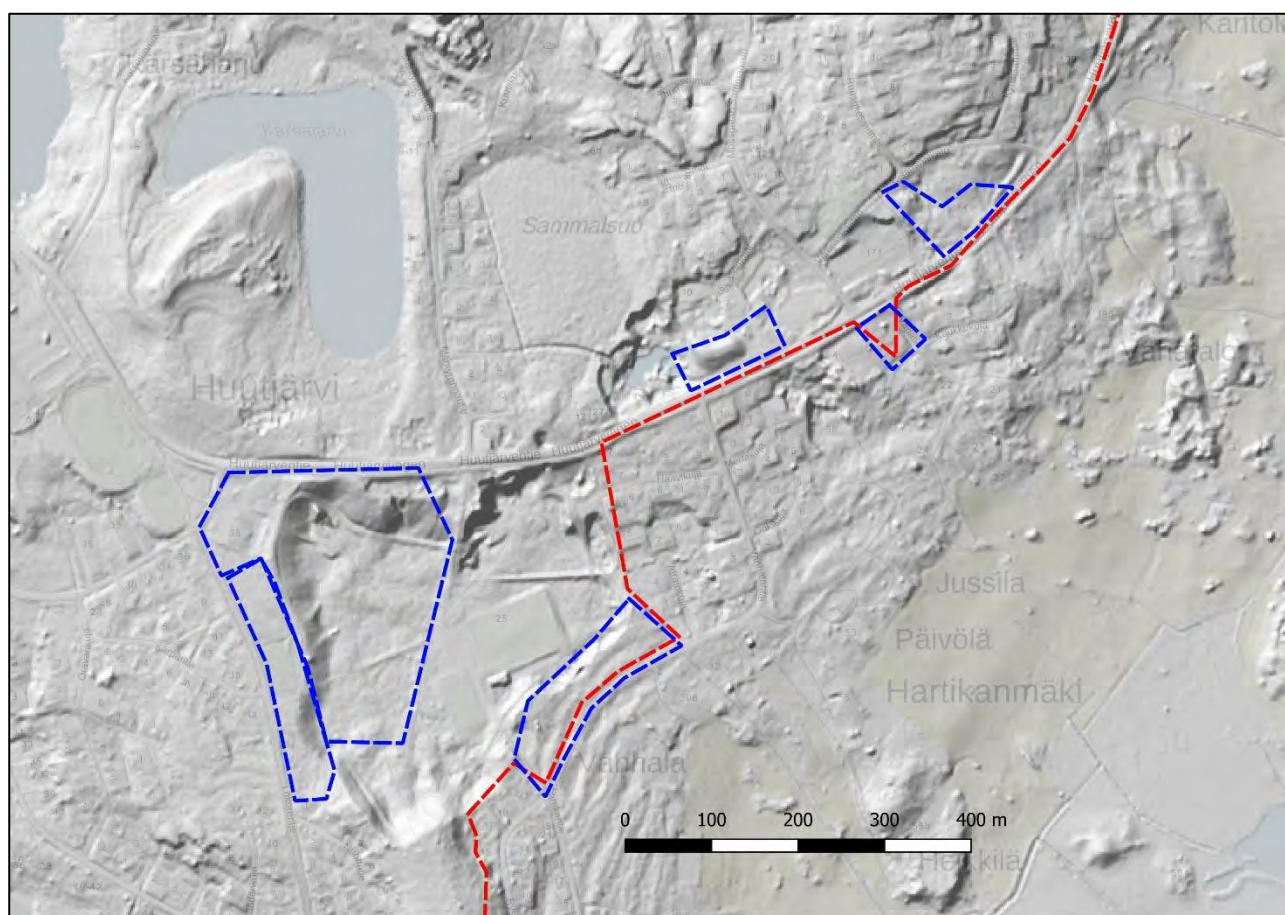
Kuva 10. Ote Senaatinkartastosta 1800-luvun lopulta (Lehti IX/39).

3. Inventoinnin valmistelu

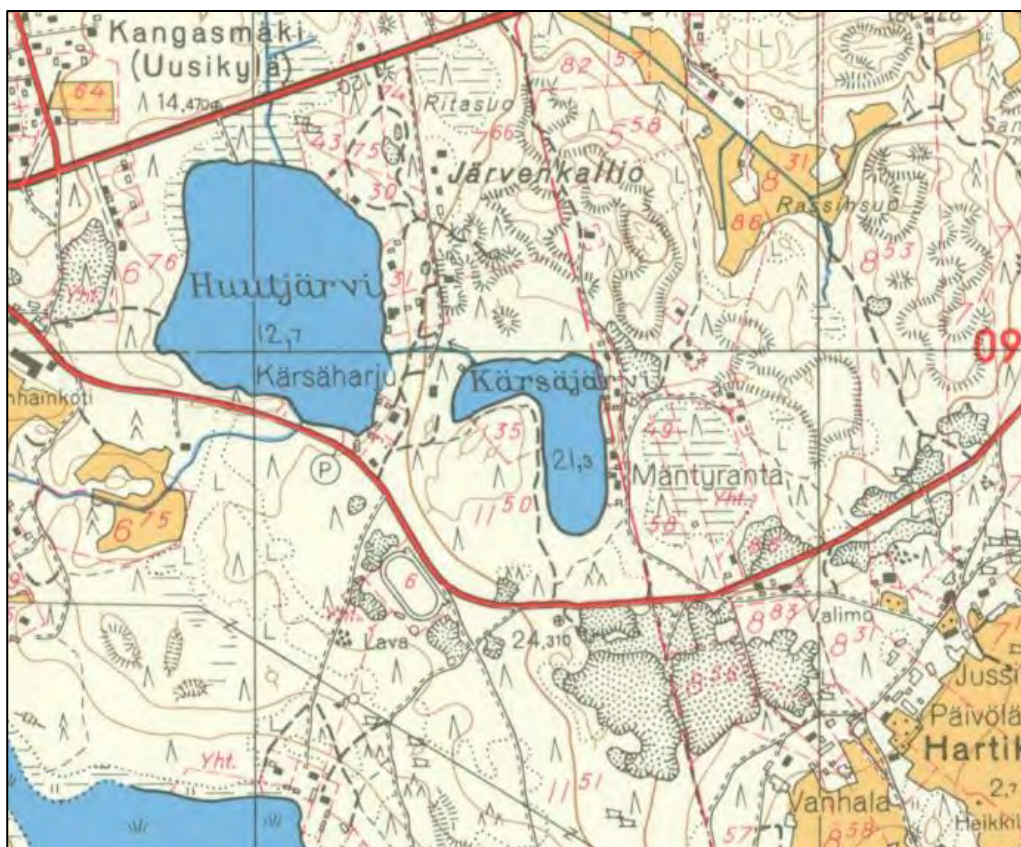
Inventoinnin valmistelussa tärkein lähdeaineisto oli Museoviraston raporttietokanta ja muinaisjäännösrekisteri. Valmistelussa käytiin läpi aluetta koskevat aiemmat tutkimukset. Inventointialueen potentiaalia esihistorian kannalta selvitettiin myös rantavaiheita rekonstruoiden. Rantavaiheiden kartat tehtiin QGIS-Desktop-ohjelmalla Maanmittauslaitoksen avoimien aineistojen tiedostopalvelusta ladatun 2 metrin korkeusmallin pohjalta. Maanmittauslaitokselta saatavissa olevaa ilmalaserkeilausaineistosta tehtyä rinnevalovarjostetta, kuten myös Paikkatietoikkuna-verkkopalvelussa olevaa rinnevalovarjostetta, käytettiin inventointia suunniteltaessa. Rinnevalovarjosteista etsittiin ilmiöitä, jotka mahdollisesti olisivat ihmisen tekemiä rakenteita, kuten rakennuksen pohjia ja erilaisia kuopparakenteita, mutta tällä kertaa havainnot liittyivät lähinnä viime vuosikymmenten maankäyttöön, kuten hiekkakuoppiin.

Historiallisen ajan asutusta selvitettiin mm. 1700-luvun verollepanokartoista, Kuninkaan kuninkaankartastosta, 1800-luvun pitäjän kartoista, 1800-luvun lopun Senaatinkartastosta. Kuten edellä on jo mainittu, näiden perusteella muutosalueilla eikä koko kaava-alueella vaikuta olleen juurikaan historiallisen ajan asutusta.

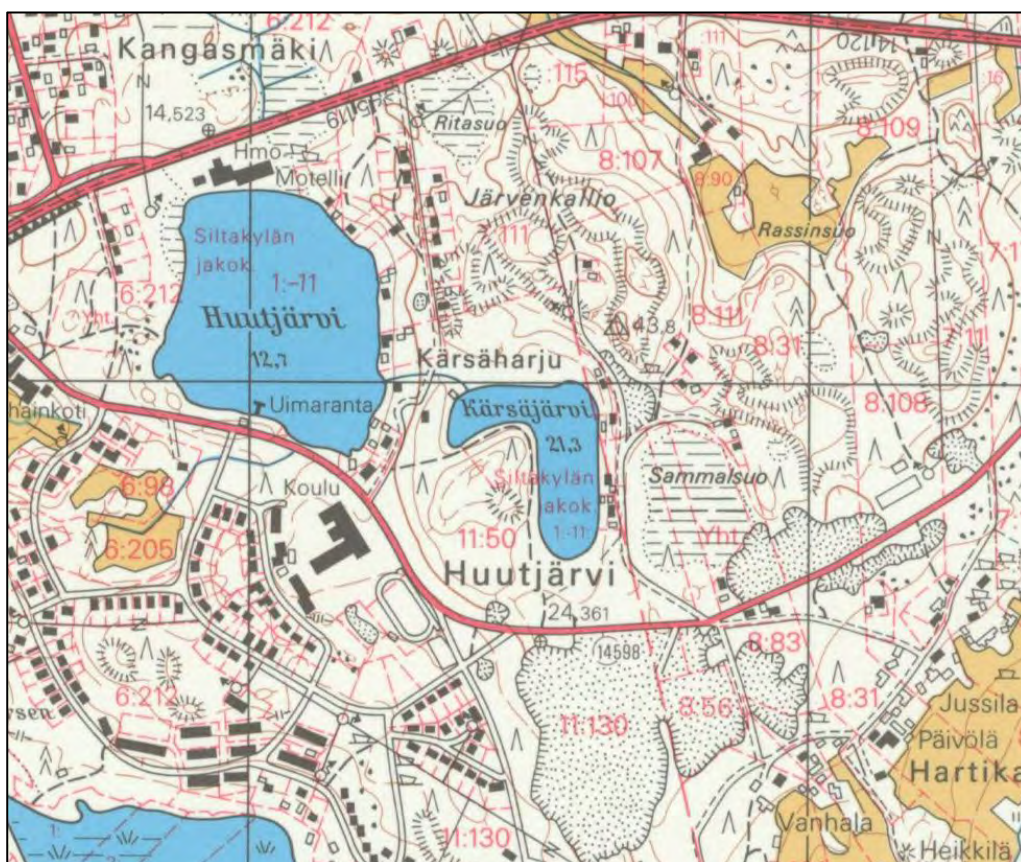
Alueen maankäyttöä viime vuosikymmeninä tarkasteltiin vanhojen peruskarttojen avulla, joista voitiin varmistaa jo rinnevalovarjostuksessa näkyvät ilmiöt useista maa-aineksenottoalueista. Vanhoja hiekkakuoppia on erityisesti Huutjärventien molemmin puolin, erityisen iso kuoppa on tien eteläpuolella. Kuopassa on nykyisin mm. kuntorata, frisbeegolfrata ja tenniskenttä.



Kuva 11. Rinnevalovarjostuskuvasta näkyy hyvin, että Huutjärventien molemmin puolin on ollut paljon erikokoisia hiekkakuoppia.

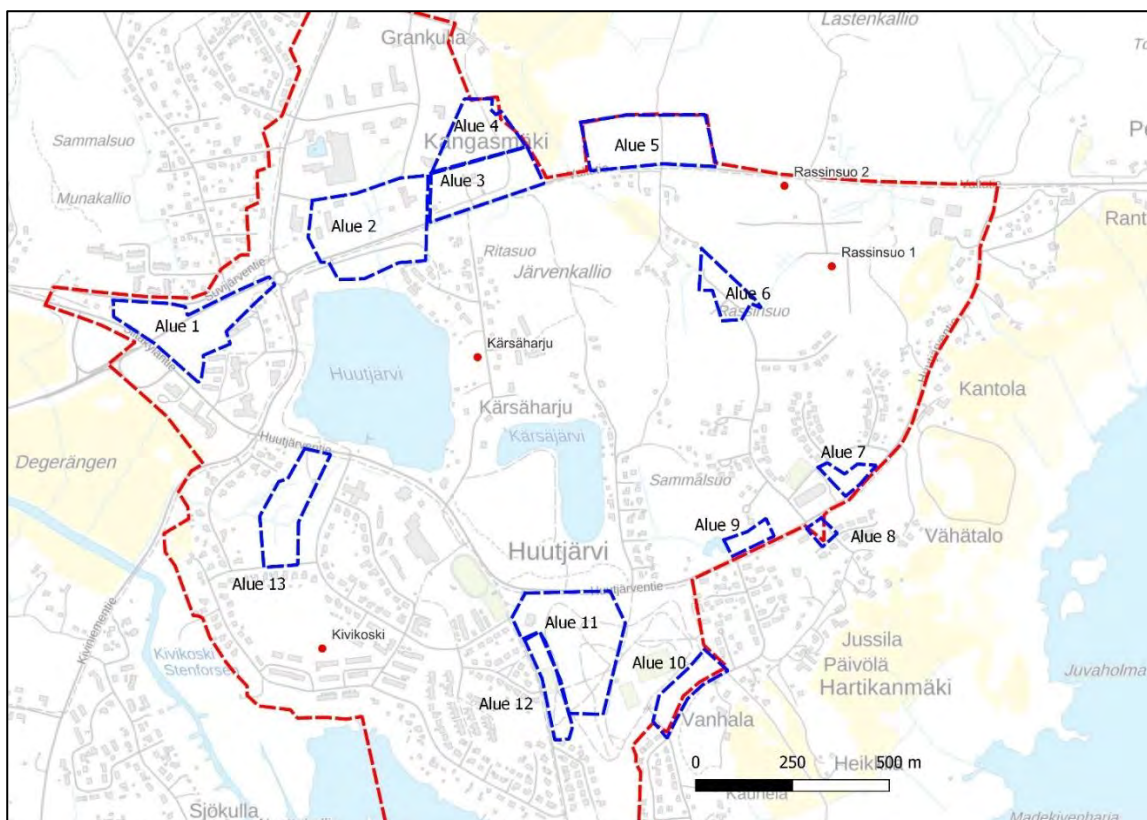


Kuva 12. Karttaote peruskartasta (3023 09) vuodelta 1967.



Kuva 13. Karttaote peruskartasta (3023 09) vuodelta 1980. Hiekkakuopat ovat laajentuneet.

4. Inventoinnin maastotyöt ja tulokset



Kuva 15. Inventointialueet numeroitu karttaan selvyyden vuoksi.

Alue	Pinta-ala (ha)	Alue	Pinta-ala (ha)	Alue	Pinta-ala (ha)
1	4,13	6	1,28	11	5,86
2	6,21	7	0,58	12	1,27
3	3,16	8	0,29	13	2,75
4	2,42	9	0,54	YHT.	34,16
5	4,22	10	1,45		

Taulukko 1. Inventoitujen muutosalueiden pinta-alat.

4.1. Maastotyöt

Maastotyöt tehtiin aurinkoisessa ja melko helteisessä säässä. Inventoitavat alueet olivat kooltaan pieniä ja ne käytiin kauttaaltaan jalkaisin läpi, lukuun ottamatta alueita, jotka olivat tuhoutuneet hiekanotossa. Kohteita etsittiin pääosin havainnoimalla maastoa ja maanpinnan rikkoutuneita kohtia. havaittujen ilmiöiden luonnetta varmistettiin maaperäkairalla ja lapion pistoilla sekä esihistoriallisia asuinpaikkoja yritettiin löytää koepistoja tekemällä. Lisäksi ennestään tunnettujen muinaisjäännöskohteiden paikkatiedot ja kunto tarkastettiin ja tietoja verrattiin muinaisjäännösrekisterin tietoihin ja aiempiin tutkimuksiin.

Seuraavassa lyhyt kuvaus inventoiduista alueista.

Alue 1 sijaitsee molemmin puolin valtatieä, tie kulkee kallionleikkauksessa. Alue on kuivaa mäntykangasta, joka viettää loivasti länteen. Maaperä on kivikkoista ja monin paikoin hieman rikkoutunutta, joten pintahavaintoja kivikautisten löytöjen suhteen oli helppo tehdä. Tälläkin alueella on ollut hieman hiekanottoa, sen eteläkärjessä. Muutamasta koepistosta paljastui pelkästään normaali podsolimaannos.



Kuva 16. Alue 1 on valtatien molemmin puolin olevaa kuivaa ja kivistä kangasta. Kuva lännestä. (AKDG7181:11)

Alue 2 Huitjärven pohjoispuolella alue on melko täyteen rakennettua ja ympäristö pääosin muokattu, mm. pengerryksiä ja nurmikenttiä. Alueet 3 ja 4 ovat avohakattua kuivaa kangasta, jolla on huomattavan paljon siirtolohkareita ja ylempänä kalliota, itäosassa on taimikkoa. Alueen arkeologinen potentiaali oli pieni ja se käytiin läpi havainnoimalla.



Kuva 17. AKDG7181:1 Alueella 3 on paljon jääkauden jälkeensä jättämiä siirtolohkareita. Kuva etelästä. (AKDG7181:1)



Kuva 18. Aluetta 4. Kuva lounaasta. (AKDG7181: 2)

Alue 5 on alueen poikki kulkevan tien itäpuolella kuivaa tasaista kangasta, myös siellä on melko paljon kiven lohkareita. Tien itäpuolella maasto on kosteampaa ja se viettää länteen kohti kapeaa uomaa. Alue kasvaa melko tiheää sekametsää ja pensaikkoa. *Alue 6* on nykyisin pääosin heinäpeltoa ja osin rakennettua. Alue oli peltoa vielä 1980-luvulla.



Kuva 19. Vanhaa peltoa alueella 6. Kuva kaakosta. (AKDG7181:5)



Kuva 20. Alue 9 on muokattua ja sille on kasattu kumpuja. Kuva idästä. (AKDG7181:6)

Alueet 7–9 ovat muokattuja maa-aineksenottoalueita Huutjärven tien varressa. Alue 10 Vanhalantien varressa on jo rakennettu, siinä on tekeillä olevia tai äskettäin valmistuneita taloja.



Kuva 21. Alue 10 on jo rakennettu. Kuva idästä. (AKDG7181:7)



Kuva 22. Alueet 11 ja 12 ovat vanhaa hiekkakuoppaa ja sen laitamia. Alueella on frisbeegolf-rata. (AKDG7181:8).

Alueet 11–12 ovat alueen 12 eteläosaa lukuun ottamatta vanhaa hiekkakuoppaa. Alueen 12 eteläosassa on melko ehjää kangasmaastoa, maanpinta on rikkoutunut useassa kohdin ja inventoinnin kannalta havaintomahdollisuudet olivat hyvät, mutta mitään löytöjä ei tullut esiin. Sijaintikorkeutensa, noin 15 metriä, perusteella kyseessä on kivikauden lopun aikainen rantataso. Alue 13 on Huutjärven eteläpuolella notkelmassa. Alue kasvaa tiheää sekametsää, pohjoisosassa on kalliokumpareita, joiden eteläpuolella oleva osa on merkitty pelloksi vielä 1980-luvun peruskartassa. Alue on kostea ja sitä on ojitettu. Huutjärvestä laskee uoma tätä kautta Siltakylänjokeen, saman uoman yli kulkee Suuri Rantatie Huutjärven etelärannalla.

4.2. Tulokset

Uusia kohteita inventoinnissa ei löytynyt, tulos ei ollut valmistelujen perusteella yllätys. Alueet olivat pieniä ja niillä on ollut paljon maankäyttöä ja arkeologisesti potentiaaliset hiekkakankaat ovat pitkälti tuhoutuneet hiekanotossa.

Ennestään tunnetut kohteet todettiin enimmäkseen olevan muinaisjäännösrekisterin mukaisessa tilassa ja paikkatiedot olivat oikein. Rassinsuon nauriskuoppa kohdetta ei löydetty koordinaattien esittämästä paikasta. Kuoppa on mahdollisesti peittynyt uuden omakotitalon rakennusvaiheessa tai se on jäänyt pihalla olevien rakennustarvikkeiden alle. Kuoppa sijaitsee kahden kiinteistön rajalla.

Suuri Rantatie Huutjärvi on merkitty mahdolliseksi muinaisjäännökseksi muinaisjäännösrekisterissä. Paikalla on mahdollisesti ollut pienen uoman ylittävä silta. Tie on nykyisin käytössä ja päällystetty, uoman kohdalla on siltarumpu, jonka tuntumassa näkyi muutamia lohkontuja kiviä tienluiskassa. Mahdollisesti ne kuuluvat aiempaan tien pengerrykseen. On pieni mahdollisuus, että nykyisen tien alla olisi säilynyt historiallisia silta- tai tierakenteita, mutta sitä ei tämän tyyppisessä inventoinnissa voida selvittää. Kohteen lajin voisi muuttaa muuksi kulttuuriperintökohteeksi, sillä kiinteästä muinaisjäännöksestä ei ole selvää näyttöä.

Lisäksi etsittiin poistettua muinaisjäännöskohdetta Hautaharju 2. Kyseessä on ryssänuuni, joka löytyi inventoinnissa 1970-luvulla, mutta se todettiin tuhoutuneeksi vuoden 2008 inventoinnissa. Kohde kuitenkin tarkastettiin varmuuden vuoksi, mutta ryssänuunia ei löytynyt.

Nimi	Mj-tunnus	Tyyppi	Alatyyppi	Ajoitus
Hautaharju 1	624010006	Hautapaikat	Hautaröykkiöt	Pronssikautinen
Hautaharju 2	624010007	Kivirakenteet	Ryssänuunit	Historiallinen
Kivikoski	624010032	Hautapaikat	Hautaröykkiöt	Rautakautinen
Kärsäharju	1000013517	Asuinpaikat/Työ- ja valmistuspaikat	Raudanvalmistuspaikat	Kivikautinen/rautakautinen/historiallinen
Lökören patteri	1000002105	Puolustusvarustukset	Tykkiasemat	Historiallinen
Rassinsuo 1	1000022038	Maarakenteet	Kuopat	Historiallinen
Rassinsuo 2	1000022039	Maarakenteet	Kuopat	Historiallinen
Suuri Rantatie Huutjärvi	1000027548	Kulkuväylät	Siltapaikat	Historiallinen

Taulukko 2. Tarkastetut ennestään tunnetut muinaisjäännökset. Tarkemmat tiedot ks. Kohdekuvaukset.

Kuvaluettelo

AKDG7181:1 Alueella 3 on paljon jääkauden jälkeensä jättämiä siirtolohkareita. Kuva etelästä.

AKDG7181: 2 Aluetta 4. Kuva lounaasta.

AKDG7181:3 Rassinsuo 2. Läntisempi kahdesta kuopasta etualalla. Kuva lounaasta.

AKDG7181:4 Rassinsuo 1. Nauriskuoppaa ei löytynyt inventoinnissa. Mahdollisesti peittynyt uutta taloa tehtäessä. Kuva idästä.

AKDG7181:5 Vanhaa peltoa alueella 6. Kuva kaakosta.

AKDG7181:6 Alue 9 on muokattua ja sille on kasattu kumpuja. Kuva idästä.

AKDG7181:7 Alue 10 on jo rakennettu. Kuva idästä.

AKDG7181:8 Alueet 11 ja 12 ovat vanhaa hiekkakuoppaa ja sen laitamia. Alueella on frisbeegolf-rata.

AKDG7181:9 Suuri rantatie Huutjärvi. Paikalla kulkee nykyisin Huutjärventie. Kuva idästä.

AKDG7181:10 Suurin rantatie Huutjärvi. Huutjärventien ja rannan välissä on näkyvissä luonnonkivisen penkereen jäännöksiä. Kuva koillisesta.

AKDG7181:11 Alue 1 on valtatie molemmin puolin olevaa kuivaa ja kivistä kangasta. Kuva lännestä.

AKDG7181:12 Kärsäharjun pohjoispäätä. Kuva pohjoisesta.

AKDG7181:13 Kivikoski. Heinän ja sammaleen peittämä matala kiveys kallion itäpäässä. Kuvassa harjoittelija Otto Grundström. Kuva idästä.

AKDG7181:14 Kivikoski. Kallion päällä on jonkin verran pienehköjä irtokiviä sammaleen ja jäkälän peittäminä. Kuva lännestä.

AKDG7181:15 Lökören patterista on jäljellä matala valli. Kuva idästä.

AKDG7181:16 Lökören patterin valli rakennuksen oikealla puolella. Kuva lounaasta.

AKDG7181:17 Hautaharju 1. Röykkiö kuvattuna luoteesta.

AKDG7181:18 Hautaharju 1. Röykkiöt kuvattuna koillisesta.

AKDG7181:19 Hautaharju 1. Röykkiö kuvattuna kaakosta.

AKDG7181:20 Hautaharju 2. Aiemmat sijaintitiedot osoittavat paikkaan, jossa on nykyisin muurattu grillipaikka. Kuva idästä.

Lähteet

Painetut lähteet

Alanen, Timo ja Kepsu, Sauli 1989: *Kuninkaan kartasto Suomesta 1776–1805*. SKS.

Harju, Erkki-Sakari 2012: *Kuninkaan kartasto Etelä-Suomesta 1776–1805*. SKS

Honka-Anttila, Helena 2015: *Pyhtään historia 1743–2014*. Helsinki.

Oksanen, Eeva-Liisa 1991: *Vanha Pyhtää. Pyhtään ja Ruotsinpyhtään historia vuoteen 1743*. Loviisa.

Arkistolähteet

Laaksonen, Lasse 1967: Pyhtään Siltakylän Hautaharjun hautarauniot. Tarkastuskertomus. Muinaistieteellinen toimikunta. Museoviraston arkisto.

Lagerstedt, John 2007: Kotkan ja Pyhtään sotahistorialliset muinaisjännökset. Museovirasto, rakennushistorian osasto. Museoviraston arkisto.

Miettinen, Timo 1998: Pyhtää, Huutjärvi, Kivikoski. Tarkastus. Kymenlaakson maakuntamuseo. Museoviraston arkisto.

Pesonen, Petro 2008: Kotkan Räsikin– Pyhtään Heinlahden osayleiskaava-alue, Pyhtään Siltakylän osayleiskaava-alue. Arkeologinen inventointi. Museovirasto, Arkeologian osasto. Museoviraston arkisto.

Pesonen, Petro 2013: Pyhtää Sammalkallio. Asemakaava-alueen arkeologinen tarkkuusinventointi 26.4.2013. Museovirasto, Arkeologiset kenttäpalvelut. Museoviraston arkisto.

Seppälä, Sirkka-Liisa 2006: Pyhtää. Esihistoriallisten muinaisjännösten inventointi. Museovirasto, Arkeologian osasto. Museoviraston arkisto.

Suni, Maarit 1975: Pyhtään muinaisjännösten inventointi. Museovirasto, esihistorian osasto. Museoviraston arkisto.

Vuoristo, Katja 2007: Pyhtään kuntainventointi. Historiallinen aika. Museovirasto, rakennushistorian osasto. Museoviraston arkisto.

Internet-lähteet

Arkistolaitoksen digitaaliarkisto, <http://digi.narc.fi>

Maanmittauslaitos. Avoimien aineistojen tiedostopalvelu. <http://www.maanmittauslaitos.fi/avoindata>

Paikkatietoikkuna, <http://www.paikkatietoikkuna.fi>

Kohdekuvaukset

Pyhtää, Hautaharju 1, mj-tunnus 624010006

Muinaisjäännöstyyppi:	Hautapaikat	Alatyyppi:	Hautaröykkiöt
Lukumäärä:	4	Ajoitus:	Pronssikautinen
Laji:	Kiinteä muinaisjäännös		
ETRS-TM35FIN:	P: 6704928	I: 486508	Z: 15
Koord. selite	-		

Muinaisjäännösrekisterin kuvaus:

Röykkiöt sijaitsevat valtatie 7 eteläpuolella, Siltakylän Hautaharjussa, 120 m Lökörentien ja Lököreen johtavan Hartikantien risteyksestä pohjoiskoilliseen. Maasto on melko korkean (20 m mpy) ja jyrkkärinteisen harjun eteläistä päätetä-sannetta (15 m mpy). Kohdan eteläpuolella rinne alkaa laskea etelään ja lounaaseen. Harvaa mäntyvaltaista metsää kasvavan, sammal- ja jäkäläpeitteisen harjun kaakkois- ja itärinte on erittäin kivikkoista. Länsi- ja itärinteissä on oma-koti- ja rivitaloasutusta. Harjun poikki kulkee polku. Kohdalta on puuston rajoittama näköala Siltakylänlahdelle. Paikka on helppo saavuttaa maantieltä tulevaa polkua pitkin ja soveltuu erittäin hyvin opastuskohteeksi.

Harjun eteläpään tasanteen lounaisosasta on todettu luode-kaakkosuuntainen röykkiöketju (20 x 10 x 0,5 m), joka muo-dostuu neljästä (halk. 4–5 m, kork. 0,3–0,5) erillisestä, mutta toisiinsa liittyvästä pyöreähköstä rakennelmasta. Kaikissa on havaittu kehämäinen rakenne ja kuoppa, joka on suurin kahdessa keskimmaisessä. Jäännös voidaan sijainnin ja ra-kenteen perusteella luokitella pronssikautiseksi hautapaikaksi. Ehjältä vaikuttava, ympäristöltään luonnontilaisena säi-lynyt muinajäännös on edustava esimerkki rannikon pronssikauden hautaröykkiöistä.

Inventointi 2022: Kohde tarkastettiin vuoden 2022 inventoinnissa. Kohteen todettiin olevan kunnossa ja koskematon, paikkatiedot pitävät paikkansa. Röykkiö on kuitenkin vuosikymmenten aikana kasvanut sen verran um-peen, että erilliset rakenteet erottuvat heikosti samoin kuin kehämäiset rakenteet ja kuopat.

Digikuvat: AKDG7181:17–19

Löydöt: -

Aiemmat löydöt: -

Aiemmat tutkimukset: Lasse Laaksonen, tarkastus 1967; Maarit Suni, inventointi 1975; Sirkka-Liisa Seppälä, inventointi 2006; Petro Pesonen, inventointi 2008; Teemu Mökkönen ja Andreas Artto, tarkastus 2019

Alakohteet: -



Hautaharju 1. Röykkiö kuvattuna luoteesta. (AKDG7181:17)



Hautaharju 1. Röykkiöt kuvattuna koillisesta. (AKDG7181:18)



Hautaharju 1. Röykkiö kuvattuna kaakosta. (AKDG7181:19)

Pyhtää

Siltakylän keskustaajaman osayleiskaavan muutosalueiden arkeologinen inventointi 11.8.2022

Hautaharju 1, 624010006, hautapaikat, hautaröykkiöt, pronssikautinen

Hautaharju 2, 624010007, kivirakenteet, ryssänuunit, historiallinen (poistettu muinaisjäännös)

Lökören patteri, 1000002105, puolustusvarustukset, tykkiasemat, historiallinen



Pyhtää, Hautaharju 2, mj-tunnus 624010007

Muinaisjäännöstyyppi:	Kivirakenteet	Alatyyppi:	Ryssänuunit
Lukumäärä:	1	Ajoitus:	Historiallinen
Laji:	Poistettu kiinteä muinaisjäännös (ei rauhoitettu)		
ETRS-TM35FIN:	P: 6705045	I: 486586	Z: 15
Koord. selite	-		

Muinaisjäännösrekisterin kuvaus:

Ryssänuuni sijaitsee erittäin kivikkoisen, mäntymetsää kasvavan mäen itärinteessä. Se on tehty suurista luonnonkivistä. Kattona ollut laakakivi on hajonnut ja pudonnut uunin pohjalle. Uuni on sisämitoiltaan n. 100 x 50 x 60 cm.

Jäännöstä ei löytynyt 2006 inventoinnissa ja se on mahdollisesti tuhoutunut harjun itärinteessä olevan rivitalon grillipaikan rakentamisen takia.

Inventointi 2022: Kohde tarkastettiin vuoden 2022 inventoinnissa, tarkastettiin myös, että vuoden 1975 inventoinnin koordinaatit osoittavat juuri tähän paikkaan. Vuoden 1975 kuvassa isot kivet nykyisen grillipaikan ympärillä eivät näy, mikä sai epäilemään paikkatiedon paikkansapitävyyttä. Mahdollisesti ryssänuuni oli hieman erillään kivistä ja kuvattu eri suunnasta. Ei ole kuitenkaan täysin poissuljettua, että se olisi säilynyt jossain muualla kankaalla, jos sen alkuperäinen sijaintitieto on ollut virheellinen. Aluetta tarkasteltiin 30–40 metriä pohjoiseen ja etelässä kauemmaksikin, mutta mitään merkkejä ryssänuunista ei kuitenkaan havaittu.

Digikuvat: AKDG7181:20

Löydöt: -

Aiemmat löydöt: -

Aiemmat tutkimukset: Maarit Suni, inventointi 1975; Sirkka-Liisa Seppälä, inventointi 2006; Petro Pesonen, inventointi 2008

Alakohteet:



Hautaharju 2. Aiemmat sijaintitiedot osoittavat paikkaan, jossa on nykyisin muurattu grillipaikka. Kuva idästä (AKDG7181:20)

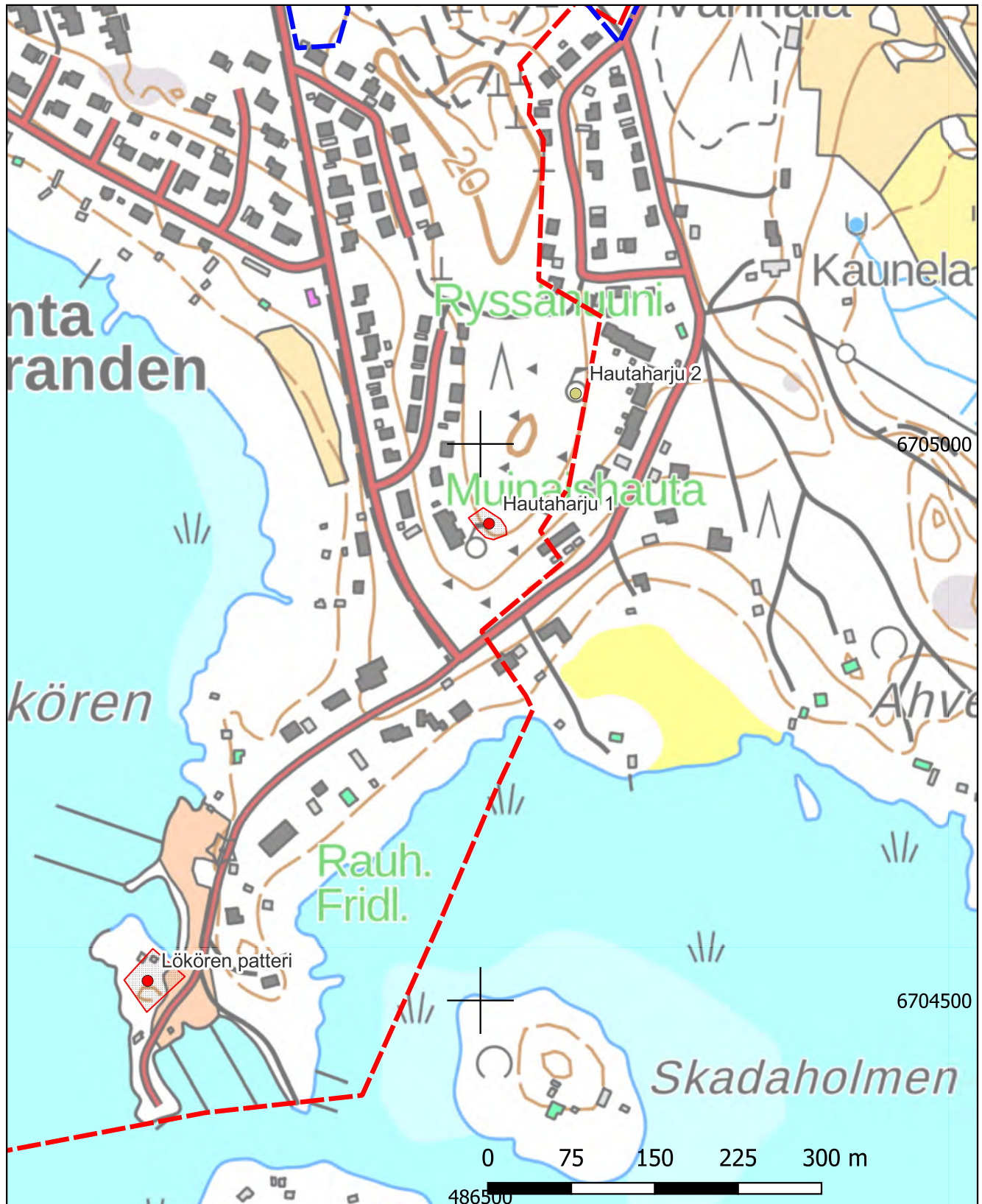
Pyhtää

Siltakylän keskustaajaman osayleiskaavan muutosalueiden arkeologinen inventointi 11.8.2022

Hautaharju 1, 624010006, hautapaikat, hautaröykkiöt, pronssikautinen

Hautaharju 2, 624010007, kivirakenteet, ryssänuunit, historiallinen (poistettu muinaisjäännös)

Lökören patteri, 1000002105, puolustusvarustukset, tykkiasemat, historiallinen



Pyhtää, Kivikoski, mj-tunnus 624010032

Muinaisjäännöstyyppi: Hautapaikat **Alatyyppi:** Hautaröykkiöt

Lukumäärä: 2 **Ajoitus:** Rautakautinen

Laji: Kiinteä muinaisjäännös

ETRS-TM35FIN: P: 6705592 I: 485735 Z: 17

Koord. selite -

Muinaisjäännösrekisterin kuvaus:

Kohde sijaitsee valtatie 7 eteläpuolella, Huutjärven taajaman länsipäässä, Siltakylänjoen suulla olevan Kivikosken itäpuolella, Kalarannantien rivitaloalueen pohjoispuolella. Maasto on laakean kallioalueen eteläreunaa. Alue on ollut pronssi- ja rautakauden taitteessa Siltakylän lahdelta johtaneen salmen itäistä rantakalliota. Paikka on helppo saavuttaa, mutta jäännökset melko vaikea hahmottaa.

Alueella on todettu 1998 kaksi röykkiötä. Läntisempi, kallion laella sijaitseva röykkiö on kokonaan purettu ja siitä on jäljellä vain sen pohjan muodostava pikkukivikko (6 x 5 m); isompia kiviä on heitetty kallion juurelle. Röykkiö on vielä 1970-luvulla ollut selvästi suurempi, mutta kiviä on kannettu läheisen rivitalon pihalle. Jäännöksestä 7 m itäkaakkoon on kaakkoon viettävällä kalliorinteellä osittain ehjä röykkiö (4 x 3 m), joka on kasattu suuremmista kivistä. Kivet on mahdollisesti aikanaan purettu laella olevasta röykkiöstä.

Jäännöksiä ei ole tutkittu, mutta ne on ajoitettu rakenteensa ja sijaintikorkeutensa perusteella pronssikauden lopulle tai rautakauden alkuun. Muinaisjäännös on rajattu kallion korkeimman laen mukaisesti. Jäännöksen luonteen tarkempi määrittely edellyttää kaivaustutkimuksia (rauhoitusluokka 2).

Inventointi 2022: Kohde tarkastettiin vuoden 2022 inventoinnissa. Röykkiökiveyksistä on niin vähän jäljellä, että röykkiöiden sijaintien tunnistaminen on hieman arvailua. Kallion päällä on muutaman neliön alalla joitakin nyrkin kokoisia kiviä sammalen ja jäkälän alla, mahdollisesti tämä on alkuperäinen röykkiön paikka. Tästä itäkaakkoon on myös jonkin verran hieman isompia kiviä sammaleen ja heinän peittäminä pari metriä leveällä alueella. Mahdollisesti tämä on yllä olevassa kuvauksessa mainittu röykkiö. Kohde vaikuttaa lähes tuhoutuneelta.

Digikuvat: AKDG7181:13–14

Löydöt: -

Aiemmat löydöt: -

Aiemmat tutkimukset: Timo Miettinen, tarkastus 1998; Sirkka-Liisa Seppälä, inventointi 2006; Petro Pesonen, inventointi 2008

Alakohteet: Röykkiö 1 Röykkiö 2



Kivikoski. Kallion päällä on jonkin verran pienehköjä irtokiviä sammaleen ja jäkälän peittäminä. Kuva lännestä. (AKDG7181:14)



Kivikoski. Heinän ja sammaleen peittämä matala kiveys kallion itäpäässä. Kuvassa harjoittelija Otto Grundström. Kuva idästä. (AKDG7181:13)

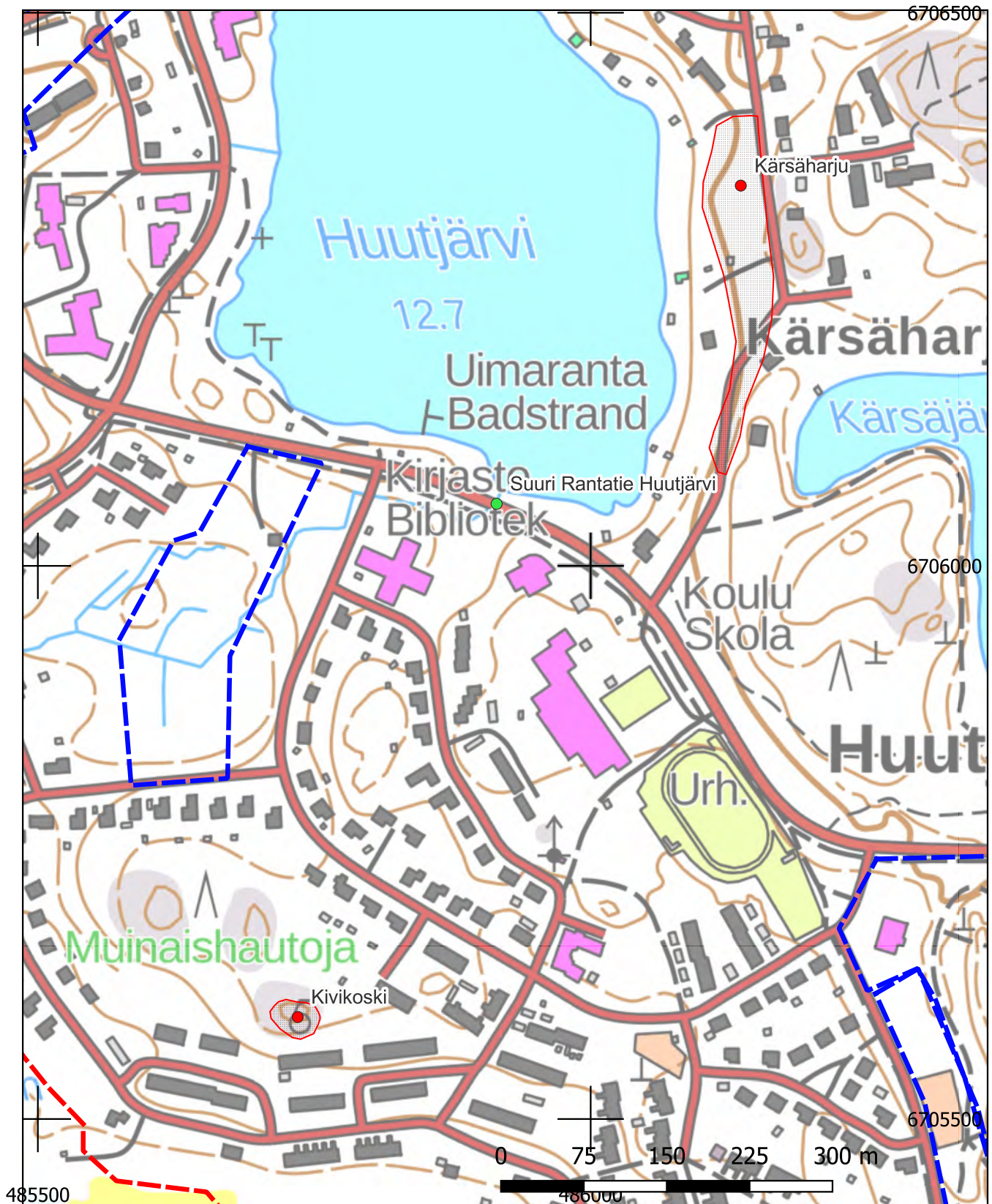
Pyhtää

Siltakylän keskustaajaman osayleiskaavan muutosalueiden arkeologinen inventointi 11.8.2022

Kivikoski, 624010032, hautapaikat, hautaröykkiöt, rautakautinen

Kärsäharju, 1000013517, asuinpaikat/työ- ja valmistuspaikat, raudanvalmistuspaikat, kivikautinen/
rautakautinen/historiallinen

Suuri Rantatie Huutjärvi, 1000027548, kulkuväylät, siltapaikat, historiallinen



Pyhtää, Kärsäharju, mj-tunnus 100013517

Muinaisjäännöstyyppi:	Asuinpaikat	Alatyyppi:	
Muinaisjäännöstyyppi:	Työ- ja valmistuspaikat	Alatyyppi:	Raudanvalmistuspaikat
Lukumäärä:	-	Ajoitus:	Kivikautinen / rautakautinen / historiallinen
Laji:	Kiinteä muinaisjäännös		
ETRS-TM35FIN:	P: 6706344	I: 486136	Z: 20-22
Koord. selite	-		

Muinaisjäännösrekisterin kuvaus:

Kohde sijaitsee Pyhtään Siltakylässä, pienten Huutjärven ja Kärsäjärven välissä olevalla korkeahkolla Kärsäharjulla suuntautuen länteen, Huutjärvelle.

Paikalla on kolme löytökohtaa, joista pohjoisimmalta löytyi kvartsi-iskoksia, palanutta luuta ja rautakuonaa. Eteläisemmiltä kahdelta löytökohdalta löytyi palanutta luuta ja rautakuonaa. Kohde voidaan tulkita kivikautiseksi asuinpaikaksi ja rautakautiseksi tai historiallisen ajan raudanvalmistuspaikaksi.

Pohjoisin löytöpaikka on kävelypolun pinta harjun tasanteella, alueen halki kulkevan tien länsipuolella. Kvartsit löytyivät kohdasta, jossa polku nousee vielä hieman korkeammalle ympäröivää tasannetta ja luu sekä kuona löytyi puolestaan tästä pohjoiseen omana noin 10 metrin kokoisena keskittymänään, jossa somerikon rikkoutuneissa kohdissa näkyi myös hiiltä. Raudanvalmistuspaikka lienee paljastunut läheisen viemärikaivannon kaivuutöissä. Kaikkiaan pohjoisen löytöalueen laajuus on noin 40 x 10 metriä. Maaperä kankaalla on hienoa hiekkaa.

Keskimmäinen löytöalue on pohjoisesta noin 70 metriä eteläkaakkoon, jossa kuonaa ja luuta löytyi viemärikaivannon myllertämästä hiekasta tien länsipuolella.

Kolmas löytöalue on keskimmäisestä edelleen 150 metriä etelälounaaseen uuden tien itäleikkauksessa aivan omakotitalon edessä. Suurin osa tienleikkauksesta on tässä pengerretty kivillä, mutta löytökohdalle on jäänyt avointa hiekkaa. Kaikkiaan Kärsäharjun muinaisjäännös on laajuudeltaan noin 260 x 50 metriä.

Kohde on osittain tuhoutunut viemäri- ja tietöissä, mutta toisaalta varsinkin pohjoisosissaan sekä asuinpaikka että raudanvalmistuspaikka saattavat olla hyvinkin ehjinä maastossa.

Inventointi 2022: Kohde tarkastettiin vuoden 2022 inventoinnissa. Alue käytiin havainnoiden läpi, mutta löytöjä tai tarkennuksia aiempiin tietoihin ei saatu, muuten kohde on samassa tilassa kuin vuoden 2008 inventoinnin aikaan.

Digikuvat: AKDG7181:12

Löydöt: -

Aiemmat löydöt: KM 37828:1–7 (Asuinpaikkalöytöjä)

Aiemmat tutkimukset: Petro Pesonen, inventointi 2008

Alakohteet:



Kärsäharjun pohjoispäättä. Kuva pohjoisesta. (AKDG7181:12)

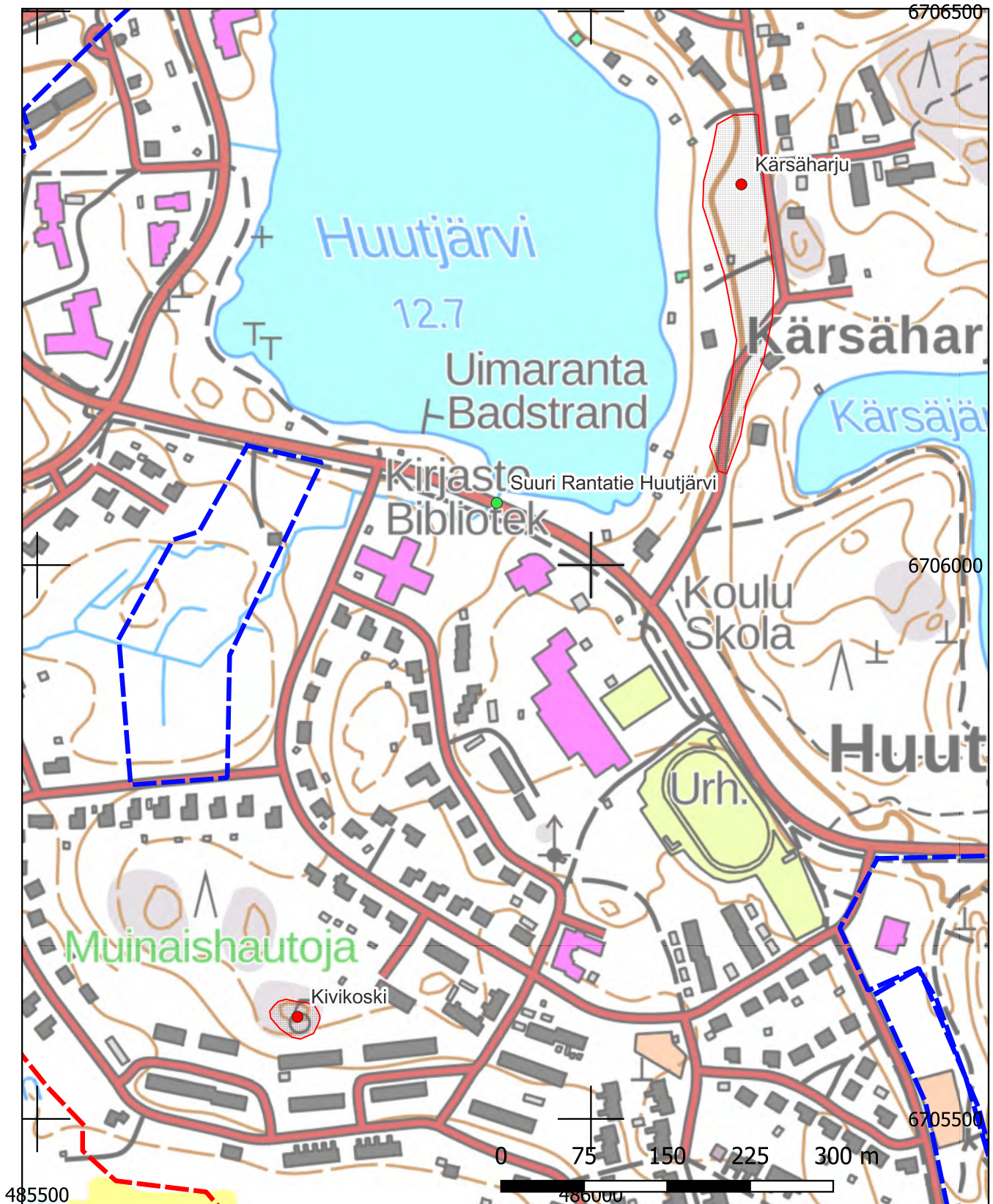
Pyhtää

Siltakylän keskustaajaman osayleiskaavan muutosalueiden arkeologinen inventointi 11.8.2022

Kivikoski, 624010032, hautapaikat, hautaröykkiöt, rautakautinen

Kärsäharju, 1000013517, asuinpaikat/työ- ja valmistuspaikat, raudanvalmistuspaikat, kivikautinen/
rautakautinen/historiallinen

Suuri Rantatie Huutjärvi, 1000027548, kulkuväylät, siltapaikat, historiallinen



Pyhtää, Lökören patteri, mj-tunnus 100002105

Muinaisjäännöstyyppi: Puolustusvarustukset **Alatyyppi:** Tykkiasemat

Lukumäärä: 1 **Ajoitus:** Historiallinen

Laji: Kiinteä muinaisjäännös

ETRS-TM35FIN: P: 6704517 I: 486201 Z: -

Koord. selite -

Muinaisjäännösrekisterin kuvaus:

Kohde on tykkipatteri, joka sijaitsee Lökörenin matalan ja hiekkaisen niemen eteläpään länsirannalla, venesataman vieressä.

Tykkipatterista on jäljellä kaksi toisiinsa nähden suorassa kulmassa olevaa rintasuojan osaa. Patterin pohjoisosan muodostaa pohjoiskoillinen—etelälounas—suuntainen hiekkavalli. Eteläosassa on koillinen—lounas—suuntainen hiekkavalli. Patterin rintasuojat ovat kärsineet kulkemisesta ja maastopyöräilystä aiheutuneista eroosiovaurioista ja pohjoinen valli on kulunut miltei näkymättömiin. Patteri on rakennettu viimeistään Kustaan sodan aikana 1788—1790. Patteria on todennäköisesti käytetty taisteluissa ja sitä ovat hyödyntäneet niin venäläiset kuin ruotsalaisetkin joukot.

Inventointi 2022: Kohde tarkastettiin vuoden 2022 inventoinnissa. Sijaintitiedot pitävät paikkansa ja kohde on kuvauksen mukainen. Paikalla on myös Museoviraston rauhoituskyltti, jossa on myös lyhyesti tietoja kohteesta.

Digikuvat: AKDG7181:15–16

Löydöt: -

Aiemmat löydöt: -

Aiemmat tutkimukset: John Lagerstedt, inventointi 2007; Petro Pesonen, inventointi 2008

Alakohteet:



Lökören patterista on jäljellä matala valli. Kuva idästä. (AKDG7181:15)



Lökören patterin valli rakennuksen oikealla puolella. Kuva lounaasta. (AKDG7181:16)

Pyhtää

Siltakylän keskustaajaman osayleiskaavan muutosalueiden arkeologinen inventointi 11.8.2022

Hautaharju 1, 624010006, hautapaikat, hautaröykkiöt, pronssikautinen

Hautaharju 2, 624010007, kivirakenteet, ryssänuunit, historiallinen (poistettu muinaisjäännös)

Lökören patteri, 1000002105, puolustusvarustukset, tykkiasemat, historiallinen



Pyhtää, Rassinsuo 1, mj-tunnus 100022038

Muinaisjäännöstyyppi: Maarakenteet **Alatyyppi:** Kuopat
Lukumäärä: 1 **Ajoitus:** Historiallinen
Laji: Kiinteä muinaisjäännös
ETRS-TM35FIN: P: 6706578 I: 487050 Z: -
Koord. selite -

Muinaisjäännösrekisterin kuvaus:

Kohde havaittiin Sammalkallion asemakaava-alueen inventoinnissa 26.4.2013. Kohde sijaitsee Rassinsuon koillispuolella, kallioiden mäen pohjoisreunan suota reunustavalla hiekkatasanteella, lähellä alueen halki kulkevaa metsäautotietä. Paikalla havaittiin pitkulainen, mitoiltaan noin 2,5 x 1,5 metrin kokoinen kuoppa, joka on syvyydeltään noin 70 cm. Kuoppa on poikittain korkeuskäyriin nähden. Kuopan pohjoispäähän tehdyssä koepistossa oli tuorehko podsolimaanos, johon oli kuitenkin ehtinyt kehittyä huuhtoutumiskerrosta, kuten myös kuopan länsireunalle tehdyssä kuopassa. Kuopanteeseen liittyy sen pohjoisreunasta kohti suon reunaa kiemurteleva kapea, maatunut oja, joka on noin 15 metriä pitkä. Kuopanne lienee kaskiviljelyyn liittyvä nauriskuoppa.

Inventointi 2022: Kohde tarkastettiin vuoden 2022 inventoinnissa eikä kuoppaa löytynyt. Paikkatietojen mukaan kuoppa sijaitsee aivan tonttien rajalla. Länsipuoleiselle tontille on rakennettu uusi omakotitalo. Pihalla on vielä rakennustarvikkeita aivan tontin rajan tuntumassa, joten voi olla, että kuoppa on niiden alla. Viereisen rakentamattoman tontin puolella sitä ei ollut.

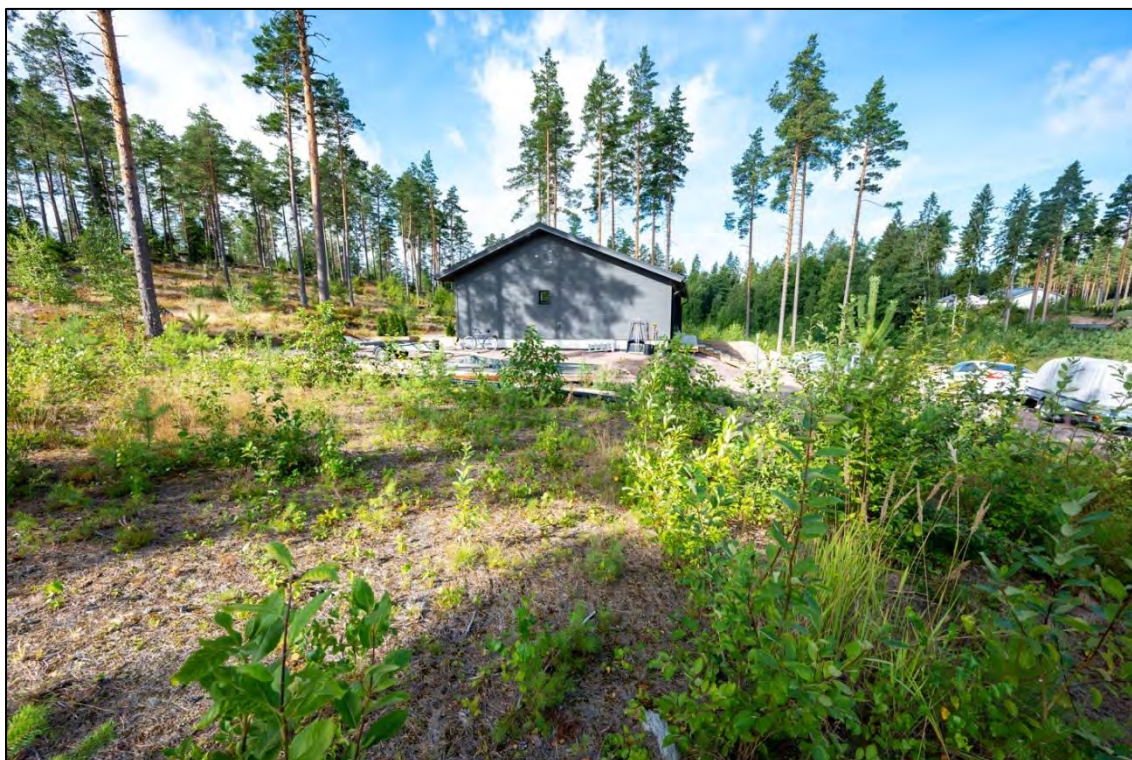
Digikuvat: AKDG7181:4

Löydöt: -

Aiemmat löydöt: -

Aiemmat tutkimukset: Petro Pesonen, inventointi 2013

Alakohteet:



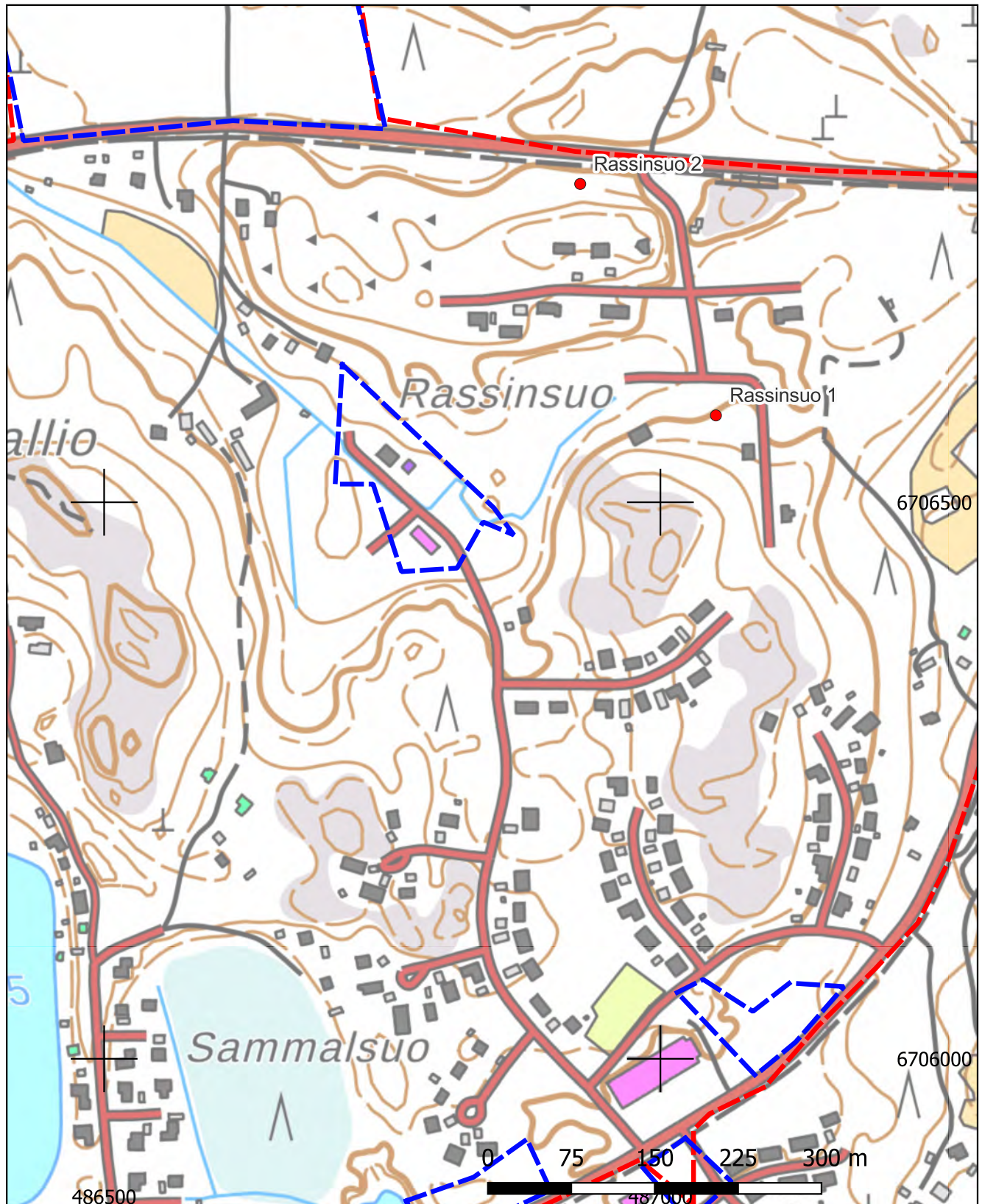
Rassinsuo 1. Nauriskuoppaa ei löytynyt inventoinnissa. Mahdollisesti peittynyt uutta taloa tehtäessä. Kuva idästä. (AKDG7181:4)

Pyhtää

Siltakylän keskustaajaman osayleiskaavan muutosalueiden arkeologinen inventointi 11.8.2022

Rassinsuo 1, 1000022038, maarakenteet, kuopat, historiallinen

Rassinsuo 2, 1000022039, maarakenteet, kuopat, historiallinen



Pyhtää, Rassinsuo 2, mj-tunnus 100022039

Muinaisjäännöstyyppi: Maarakenteet **Alatyyppi:** Kuopat
Lukumäärä: 2 **Ajoitus:** Historiallinen
Laji: Kiinteä muinaisjäännös
ETRS-TM35FIN: P: 6706786 I: 486928 Z: -
Koord. selite -

Muinaisjäännösrekisterin kuvaus:

Kohde havaittiin Sammalkallion asemakaava-alueen inventoinnissa 26.4.2013. Kohde sijaitsee Rassinsuon pohjoissivulla olevan kallioiden mäen pohjoisreunalla, valtatie 7:n eteläpuolella olevalla matalalla hiekkatörmällä. Paikalla on kaksi noin 2 x 1 metrin kokoista pitkulaista painannetta, pituusakseli poikittain korkeuskäyriin nähden. Toiseen tehdyssä koepistossa oli tuoreehko podsolimaannos, jossa oli kuitenkin ehtinyt kehittyä huuhtoutumiskerrosta. Kuopat ovat noin viiden metrin etäisyydellä toisistaan. Kuopanteet lienevät kaskiviljelyyn liittyviä nauriskuoppia.

Inventointi 2022: Kohde tarkastettiin vuoden 2022 inventoinnissa ja kohteen tietojen todettiin pitävän kaikin puolin paikkansa. Huomiona kuitenkin, että kuivahko mäntykangas ei ole yleensä ollut kaskeamiseen käytettyä metsää, joten kyseessä eivät todennäköisesti ole nauriskuopat.

Digikuvat: AKDG7181:3

Löydöt: -

Aiemmat löydöt: -

Aiemmat tutkimukset: Petro Pesonen, inventointi 2013

Alakohteet:



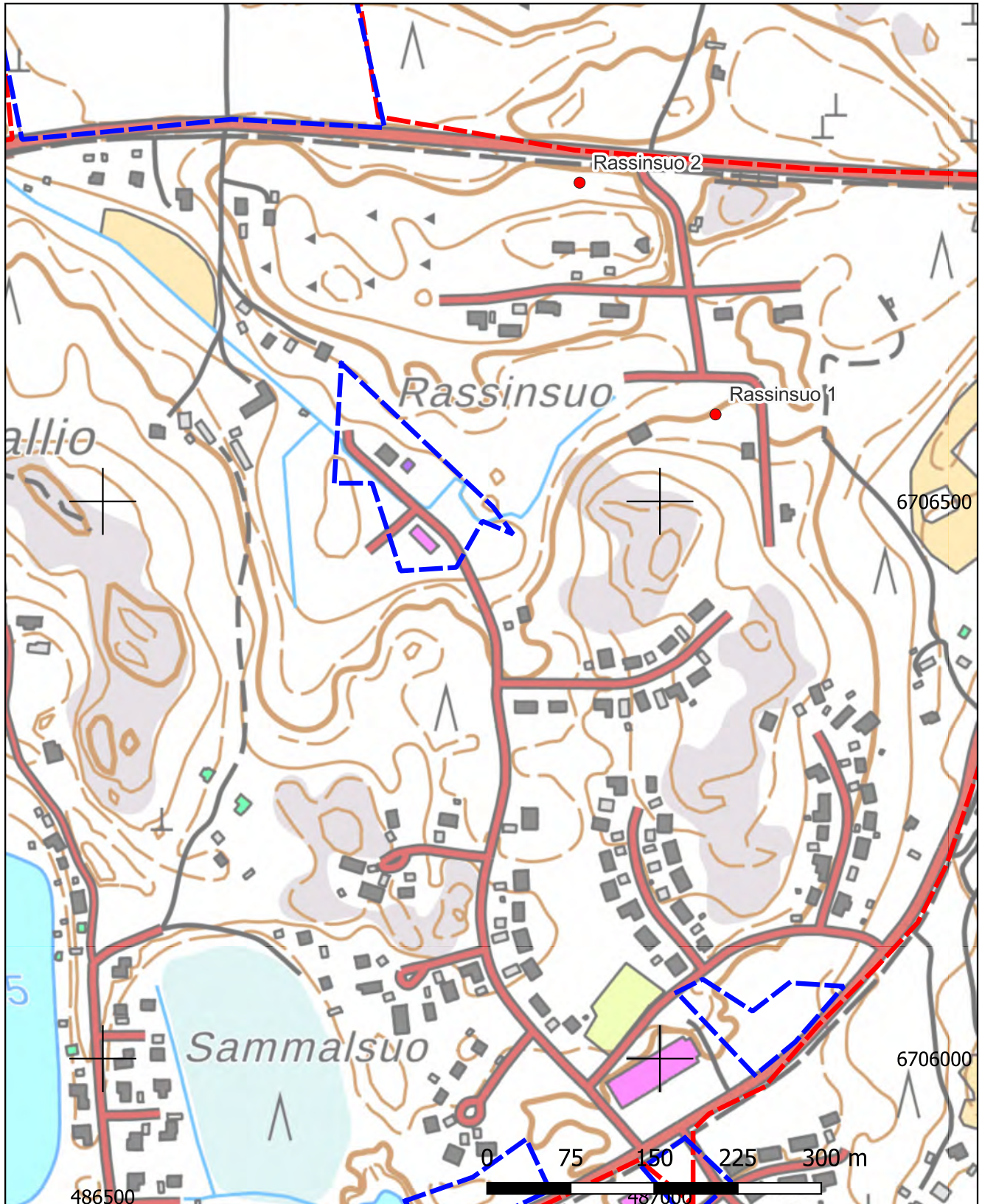
Rassinsuo 2. Läntisempi kahdesta kuopasta etualalla. Kuva lounaasta. (AKDG7181:3)

Pyhtää

Siltakylän keskustaajaman osayleiskaavan muutosalueiden arkeologinen inventointi 11.8.2022

Rassinsuo 1, 1000022038, maarakenteet, kuopat, historiallinen

Rassinsuo 2, 1000022039, maarakenteet, kuopat, historiallinen



Pyhtää, Suuri Rantatie Huutjärvi, mj-tunnus 100027548

Muinaisjäännöstyyppi: Kulkuväylät **Alatyyppi:** Sillanpaikat
Lukumäärä: - **Ajoitus:** Historiallinen
Laji: Mahdollinen muinaisjäännös
ETRS-TM35FIN: P: 6706056 I: 485915 Z: -
Koord. selite -

Muinaisjäännösrekisterin kuvaus:

Senaatin kartaston karttaan [Pyhtää] (IX 39) vuodelta 1875 on merkitty silta kohtaan, jossa Suuri Rantatie ylittää pienen nimettömän Huutjärveen laskevan puron. Puro laskee Huutjärveen etelästä nykyisen kirjaston ja uimarannan kohdalta. Paikalla on mahdollisesti ollut silta koko Suuren Rantatien historian ajan. Sillan jäännöksiä saattaa olla säilyneenä uudempien Huutjärventien kerrosten alla.

Inventointi 2022: Kohde tarkastettiin vuoden 2022 inventoinnissa. Suuri Rantatie Huutjärvi on merkitty mahdolliseksi muinaisjäännökseksi muinaisjäännösrekisterissä, koska sitä ei ole tarkastettu maastossa vaan tieto perustuu historiallisiin karttoihin. Paikalla on mahdollisesti ollut pienen uoman ylittävä silta. Tie on nykyisin käytössä ja päällystetty, uoman kohdalla on siltarumpu, jonka tuntumassa näkyi muutamia lohkottuja kiviä lähellä rantapenkkaa. Mahdollisesti ne kuuluvat aiempaan tien pengerrykseen. On pieni mahdollisuus, että nykyisen tien alla olisi säilynyt historiallisia silta- tai tierakenteita, mutta sitä ei tämän tyyppisessä inventoinnissa voida selvittää. Kohteen lajin voisi muuttaa muuksi kulttuuriperintökohteeksi, sillä kiinteästä muinaisjäännöksestä ei ole selvää näyttöä.

Digikuvat: AKDG7181:9–10

Löydöt: -

Aiemmat löydöt: -

Aiemmat tutkimukset: Esa Mikkola, arkistotutkimus 2015 (ei erill. raporttia, kohteet viety suoraan rekisteriin)

Alakohteet:



Suurin rantatie Huutjärvi. Huutjärventien ja rannan välissä on näkyvissä luonnonkivisen penkerein jäännöksiä. Kuva koillisesta. (AKDG7181:10)



Suuri rantatie Huutjärvi. Paikalla kulkee nykyisin Huutjärventie. Kuva idästä. (AKDG7181:9)

Pyhtää

Siltakylän keskustaajaman osayleiskaavan muutosalueiden arkeologinen inventointi 11.8.2022

Kivikoski, 624010032, hautapaikat, hautaröykkiöt, rautakautinen

Kärsäharju, 1000013517, asuinpaikat/työ- ja valmistuspaikat, raudanvalmistuspaikat, kivikautinen/
rautakautinen/historiallinen

Suuri Rantatie Huutjärvi, 1000027548, kulkuväylät, siltapaikat, historiallinen

